

Plano de Atividades e Orçamento

2025

MO
VY.

Índice

01. Mensagem da Direção	4
02. A Movijovem: Missão, visão e organograma	8
A Movijovem:	9
Missão, visão e organograma	9
Missão	9
Visão	9
Organograma	10
Órgão sociais	10
Órgãos de consulta	10
Unidades funcionais	11
03. Cooperação nacional e internacional	13
Cooperação nacional e internacional.....	14
04. Estratégia: Atividades e objetivos estratégicos	16
Estratégia: Atividades e objetivos estratégicos.....	17
Atividade	22
Resumindo:.....	26
05. Objetivos estratégicos por eixo	27
Eixo Mais Verde	28
Objetivo Estratégico (OE1): Promover a sustentabilidade ambiental	28
Eixo Mais Digital.....	32
Objetivo Estratégico (OE2): Modernizar e otimizar os processos digitais	32
Eixo Mais Social	36
Objetivo Estratégico (OE3): Fortalecer a presença e impacto social	36
1. Modernização e eficiência operacional das Pousadas de Juventude:	36
2. Nova identidade visual:	38
3. Abertura à comunidade e diversificação de serviços:	38
06. Plano plurianual de investimentos estratégicos	47
Plano plurianual de investimentos estratégicos	48

07. Dados orçamentais.....	55
Dados orçamentais 2025.....	56
1. Proveitos e ganhos	56
Vendas de produtos	56
Prestação de serviços.....	56
2. Custos e perdas	58
Custo das mercadorias vendidas e matérias consumidas	58
Fornecimentos e serviços externos	58
Gastos com pessoal	59
Gastos de depreciações e de amortizações.....	59
3. Resultado líquido do exercício	59
08. Anexos.....	61

The background features a vibrant green and yellow color palette with large, overlapping, organic shapes that resemble stylized leaves or petals. The colors transition from a bright yellow-green to a deeper green.

01

**Mensagem da
Direção**

Mensagem da direção

Volvido mais um ano de crescimento da atividade e superação de metas, entramos em 2025 com **otimismo, inovação e resiliência** face aos desafios e oportunidades que este ano nos reserva. Este é o momento de consolidar a estratégia em curso, robustecer projetos, otimizar serviços e inovar nas iniciativas.

A **transição para a marca Movy**, a concluir durante o ano de 2025, representa muito mais do que uma mudança de identidade visual. É uma reafirmação da nossa ambição em **adaptarmo-nos a novas exigências e oportunidades**, consolidando a nossa relevância enquanto representante da mobilidade juvenil.

Nesse sentido, o **Plano de Atividades e Orçamento para 2025** reflete uma visão estratégica que reforça o compromisso da Movy com a juventude, a sustentabilidade e a inovação. Assume-se como uma ferramenta essencial para assegurar a **gestão criteriosa dos recursos**, garantindo um **equilíbrio entre o nosso pacto social, ambiental e financeiro**.

Os **resultados projetados neste documento**, consolidam a perspetiva de viabilidade económica desta regi-cooperativa. Apesar do aumento generalizado dos custos de operação, que acarretam desafios acrescidos, a Movy mantém-se firme no compromisso de contribuir para a **coesão territorial** e para projetos de resposta ao **alojamento estudantil** e à **emergência social**. Este desempenho é o reflexo de uma gestão responsável, que prioriza de forma equilibrada a criação de valor social e comunitário e a componente económico-financeira.

As **Pousadas de Juventude** são o coração da Movy. Em 2025, daremos continuidade ao nosso plano estratégico da **Pousada de Juventude do Futuro** apostando na modernização da rede. Através da definição de um plano plurianual de investimentos estratégicos, intervenções prioritárias como a **requalificação da Pousada de Juventude do Porto** e a **expansão da oferta em Lisboa Parque das Nações**, que serão complementadas com uma perspetiva de melhorias em **Alcoutim, Évora e Faro**, visam elevar os padrões de qualidade da oferta e contribuir para uma maior sustentabilidade da rede.

Para dar resposta à crise de alojamento para estudantes no ensino superior, prosseguindo com a iniciativa que mais que duplicou a oferta de camas disponíveis no início do ano letivo de 2024-2025, lançado pelo Governo através do programa **Alojamento Estudantil Já**, a Movy assume um papel estrutural.

De facto, passámos de 297 camas nos dois anos letivos anteriores para **673 em 22 Pousadas de Juventude** em 2024-2025, o que implicará um esforço adicional na adaptação de espaços e mobiliário, para melhoria das condições de estudo e alojamento de longa duração.

O **Cartão Jovem** é outro exemplo claro do alinhamento da Movy com as necessidades da juventude. A sua evolução contínua, assente na **digitalização**, no acesso gratuito e na introdução de **novas valências**, transformou-o numa ferramenta indispensável, em linha com o compromisso europeu e as necessidades, objetivos e motivações da juventude.

A **modernização e reinterpretação** que estamos a propor para o Cartão Jovem, não visa apenas a adaptá-lo a tempos modernos. Estamos a desenvolver um elemento de ligação dos jovens a **experiências enriquecedoras** e oportunidades únicas.

Mais do que um conjunto de benefícios práticos, pretendemos que o Cartão Jovem se afirme como uma ferramenta de **participação cívica** e **ativismo juvenil**, incentivando os jovens a envolverem-se com as suas comunidades e a empoderarem-se. Em 2025, queremos dar destaque à valorização e reconhecimento do papel do **voluntariado e da solidariedade jovem** por meio desta ferramenta.

O sucesso do Cartão Jovem tem despertado o interesse de **novos parceiros**, o que nos levará a diversificar a oferta de benefícios, reforçando a sua relevância como um instrumento de desenvolvimento pessoal, profissional e social da população jovem.

O programa **ANDA Conhecer Portugal**, lançado em 2024, enfrentou desafios significativos na sua implementação inicial. Na superação de obstáculos, identificámos valiosas **oportunidades para a sua evolução**. Assim, perspetivamos uma reorientação no seu público-alvo, associando este programa a uma nova vertente do Cartão Jovem e ao papel do voluntariado.

Com 2025 pretendemos que chegue também um novo reconhecimento do compromisso da Movy com a sustentabilidade. Queremos criar o selo **EcoStay**, um significado do compromisso prático com a eficiência energética e redução da pegada ecológica, em alinhamento com os **Objetivos de Desenvolvimento Sustentável**. Vamos também assegurar a manutenção da **certificação HIQ&S**, conferida pela *Hosteling International* e reconhecida pelo *Global Sustainable Tourism Council*.

A continuidade deste caminho de sustentabilidade visa não apenas otimizar os nossos recursos, mas também inspirar o nosso capital humano, clientes, utilizadores e parceiros a adotarem práticas mais conscientes e sustentáveis.

Os nossos **trabalhadores são a força motriz da Movy**. Reconhecer o papel essencial de cada um dos nossos resultados é um imperativo, pelo que 2025 será marcado pelo reforço no compromisso de criação e manutenção de ambientes de trabalho saudáveis, inclusivos e recompensadores para todos.

Este Plano de Atividades espelha uma continuidade de investimento nas nossas pessoas e na sua **capacitação e desenvolvimento profissional**, garantindo que

cada membro desta equipa tem as condições necessárias para prosperar num ambiente colaborativo e inovador e atingir os níveis de satisfação pessoal que aspira. A todos, deixamos uma mensagem de profundo **reconhecimento e gratidão**.

Com **otimismo, confiança e determinação**, avançamos para 2025 com a certeza de que a Movy continuará a ser um **agente de mudança**, capaz de investir em soluções inovadoras e geradoras de um impacto positivo e duradouro.

Acreditamos que, com o envolvimento de todos os colaboradores, cooperadores e parceiros, seremos capazes de transformar os desafios em oportunidades e de construir um **futuro que inspire e capacite as novas gerações**.

Miguel Perestrello – Presidente

Tiago Rego – Vice-presidente

Inês Drummond – Vogal

02

**A Movijovem:
Missão, visão e
organograma**

A Movijovem:

Missão, visão e organograma

A Movijovem, de agora em diante atuando sobe a marca Movy, é uma Cooperativa de Interesse Público, multissetorial, com atuação no ramo da solidariedade social e serviços. Os seus cooperadores são o Instituto Português do Desporto e Juventude, I.P. (IPDJ), o Conselho Nacional da Juventude (CNJ) e a Federação Nacional das Associações Juvenis (FNAJ). O IPDJ detém 80% do capital social e o CNJ e a FNAJ 10% cada.

Missão

A mobilidade e turismo juvenil, de forma sustentável, inclusiva e universal são a principal missão da Movy. É um instrumento para o desenvolvimento e a expressão da personalidade de cada jovem, promovendo o gosto pela criação livre e a participação cívica e comunitária. Na prossecução dos princípios e valores da Constituição da República Portuguesa, nomeadamente no seu artigo 70.º, a Movy assume a gestão da rede de Pousadas de Juventude e dinamiza importantes instrumentos de políticas de juventude como o Cartão Jovem, o INTRA_RAIL e o ANDA Conhecer Portugal.

Visão

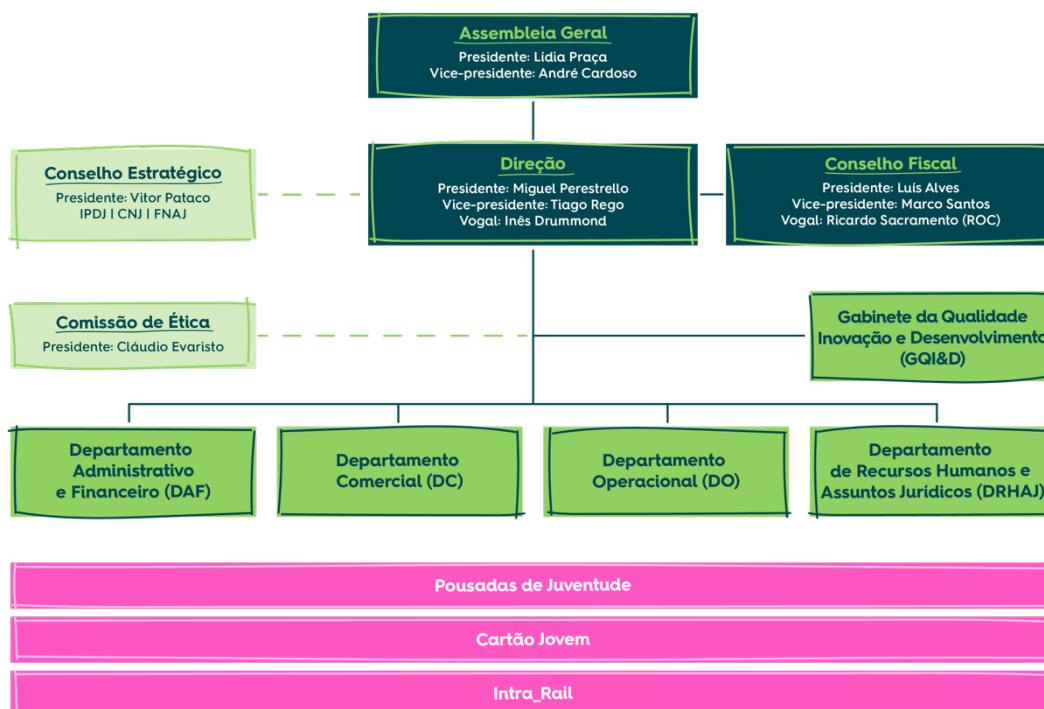
A Movy pretende ser a entidade de referência na promoção da mobilidade e intercâmbio juvenil, contribuindo para uma valorização e um desenvolvimento em linha com o Plano Nacional para a Juventude e o Programa Nacional para a Coesão Territorial.

Dispondo de uma rede de alojamento económica por excelência, segura e confortável, a que se associam serviços de descontos em setores complementares, a Movy quer ser reconhecida pela relação qualidade-preço, inovação e dinamismo, garantindo uma atividade económica e financeiramente sólida e sustentável.

Ao mesmo tempo a Movy quer colocar à disposição de todos os jovens portugueses espaços de convívio e de intercâmbio social e cultural, associando-lhe instrumentos de mobilidade adaptados aos novos tempos, como o Cartão Jovem, conferindo-lhe características de programa promotor do envolvimento da juventude em processos e projetos de formação pessoal, social e profissional.

Acima de tudo, a Movy assume-se como um instrumento ao serviço da população jovem, para a promoção da igualdade de oportunidades e da coesão territorial em Portugal.

Organograma



Órgão sociais

A **Assembleia Geral**, órgão máximo da Movy, cujas deliberações, tomadas nos termos legais e estatutários, são obrigatórias para os restantes órgãos sociais e para todos os membros desta cooperativa de interesse público.

A **Direção**, órgão de administração e representação da Movy, competindo-lhe, para além do estipulado no Código Cooperativo, toda e qualquer outra função de carácter gestor, designadamente a representação da cooperativa, ativa ou passivamente, em juízo ou fora dele.

O **Conselho Fiscal**, o órgão de controlo e fiscalização em matérias administrativas e financeiras, assim como de verificação do cumprimento, por parte da Cooperativa, das determinações legais e estatutárias.

Órgãos de consulta

O **Conselho Estratégico** é um órgão consultivo, competindo-lhe refletir estrategicamente no sentido da definição das linhas gerais de atuação da Movy.

A **Comissão de Ética** é um órgão interno independente, multidisciplinar e de consulta, baseado em critérios de proporcionalidade de género, categoria profissional, idade e localização geográfica, competindo-lhe promover e acompanhar, com isenção e independência, o cumprimento do Código de Ética e Transparência da Movy.

A **Plataforma J** é um espaço de participação jovem, constituído por 20 jovens de todos os distritos e das duas Regiões Autónomas, de idades compreendidas entre os 17 e os 26 anos, com diferentes interesses e provenientes de diversas áreas de estudo, promovido internamente pela Movy no âmbito da missão do Cartão Jovem, tendo como objetivos:

- a) refletir sobre os interesses, as motivações e as prioridades da juventude portuguesa;
- b) avaliar e acompanhar os programas e serviços da Movy e ajudar a orientar os projetos desta para o seu público-alvo;
- c) representar a Movy em reuniões e eventos;
- d) estabelecer um espaço de promoção da iniciativa jovem e de valorização da voz ativa da juventude junto dos centros de decisão;
- e) apoiar e promover a participação ativa e empoderada da juventude impactando positivamente as suas comunidades.

Unidades funcionais

O **Gabinete da Qualidade, Inovação e Desenvolvimento (GQI&D)** é a unidade de suporte à Direção para as questões de monitorização, coordenação e articulação entre a atividade dos departamentos e as unidades operacionais. É ao GQI&D que compete a gestão do sistema de gestão da qualidade e respetivas auditorias, bem como a proposta e implementação de novos projetos e iniciativas no âmbito da ação da Movy.

O **Departamento Administrativo-Financeiro (DAF)** é a unidade responsável pela produção e compilação de informação de apoio à gestão estratégica, à realização do controlo orçamental, à gestão contabilística, financeira e de tesouraria. É ao DAF que compete ainda executar a atividade administrativa geral na Movy e zelar pelo seu cumprimento.

O **Departamento Comercial (DC)** é a unidade responsável pela implementação da política comercial da Movy e dos seus diversos produtos e serviços e pela implementação dos planos de marketing e de vendas. Ao DC compete ainda orientar, em articulação com os demais departamentos, a prestação dos serviços da Movy, e as condições e características em que são prestados, em função da identificação das necessidades e expetativas dos clientes.

O **Departamento Operacional (DO)** é a unidade responsável pela coordenação geral do funcionamento da rede de Pousadas de Juventude e respetivas operações. Está dividido em duas subunidades funcionais, designadamente i) operação hoteleira e ii) operação técnica. No âmbito da primeira subunidade, compete a supervisão da gestão no que respeita à prestação e inovação do serviço aos clientes, bem como gerir as compras centralizadas na observância do Código dos Contratos Públicos (CCP). No âmbito da segunda subunidade, compete gerir os planos remodelação,

ampliação ou expansão da rede, manutenção dos edifícios, sistemas, softwares e equipamentos e Medidas de Autoproteção (MAP) em todas as instalações da Movy.

O **Departamento de Recursos Humanos e Assuntos Jurídicos** (DRHAJ) é a unidade responsável pela gestão das pessoas, desenvolvendo a sua atividade com base na missão, visão e princípios da Movy. Na sua atuação estratégica, o DRHAJ gere os processos de recrutamento e seleção, *onboarding*, formação, avaliação do desempenho, desenvolvimento profissional e valorização do ambiente de trabalho, processamento salarial e demais assuntos relacionados com as relações laborais na Movy. Na área jurídica, o departamento assegura todo o apoio à Direção, departamentos e outras áreas funcionais em matérias legais e de contencioso.

03

**Cooperação
nacional e
internacional**

Cooperação nacional e internacional

A Movy assume-se como interlocutor de referência nacional em políticas públicas para a mobilidade juvenil. Como principal organismo para a promoção da mobilidade e intercâmbio juvenil, a Movy contribui para a valorização e desenvolvimento do setor, alinhando-se com o Plano Nacional para a Juventude e o Programa Nacional para a Coesão Territorial, bem como com outras agendas internacionais, nomeadamente, os Objetivos de Desenvolvimento Sustentável da Agenda 2030 da ONU, visando a construção de uma sociedade mais coesa, que ofereça uma igualdade de oportunidades e promova ativamente a participação, o bem-estar e a qualidade de vida de grupos em situação de vulnerabilidade.

Enquanto cooperativa de interesse público, a Movy procura cumprir a sua missão e responsabilidade social garantindo a sua sustentabilidade e viabilidade económica e procurando, também, diminuir a sua pegada ecológica, alinhado com as metas nacionais de proteção ambiental e de descarbonização. Em termos nacionais, promove o envolvimento dos seus cooperadores (IPDJ, CNJ e FNAJ) no desenvolvimento de programas estratégicos que incentivem a mobilidade, o turismo e a participação juvenil.

Para consolidar essa cooperação institucional, estabelece parcerias estratégicas com entidades que encorajam os jovens à participação cívica e solidária, oferecendo iniciativas que contribuem para o seu desenvolvimento pessoal e social, sobretudo aqueles que se encontram em contexto escolar e associativo. Colabora ativamente com o IPDJ, o CNJ, a FNAJ, a Direção-Geral de Saúde, a Direção-Geral da Educação, estabelecimentos de ensino, a Rede de Centros Ciência Viva, a Rede do Património Mundial de Portugal, os municípios, as associações juvenis e de estudantes e diversos agentes das comunidades onde se localizam as Pousadas de Juventude.

Ainda, com foco na integração e estímulo ao envolvimento da juventude, a Movy mantém uma cooperação estratégica com o setor da Igualdade e das Migrações, respondendo às expectativas e exigências de uma atuação intersetorial a nível governativo.

Em termos internacionais, a Movy é membro da European Youth Card Association (EYCA) e da International Youth Hostel Federation (IYHF), organizações de referência na mobilidade e turismo juvenil, onde o Presidente da Movy ocupa, através de eleição pessoal, os cargos de Presidente da EYCA e Vice-presidente da IYHF.

Com base nos programas e projetos da EYCA e da IYHF, e do programa Erasmus+, a Movy promove e desenvolve parcerias e intercâmbios regulares com entidades estrangeiras, no âmbito da participação e da mobilidade juvenil, reforçando os laços de cooperação e desenvolvimento de atividades conjuntas de interesse mútuo. A partilha de estratégias e de boas práticas entre estruturas homólogas ou a reflexão sobre os temas da sustentabilidade, participação, empoderamento,

mobilidade e turismo juvenil, têm permitido criar sinergias e reforçar a ação da Movy nestes domínios.

04

**Estratégia:
Atividades e objetivos
estratégicos**

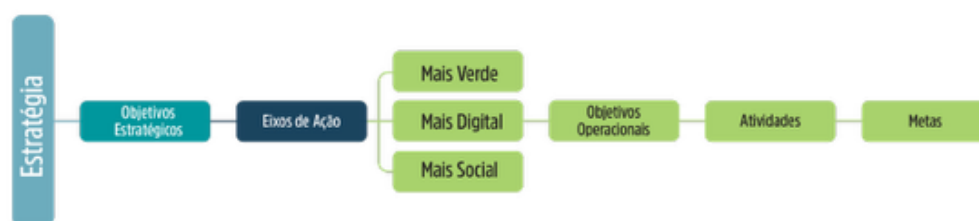
Estratégia: Atividades e objetivos estratégicos

Desde a sua fundação, a Movy tem-se destacado pelo compromisso sólido com a juventude, promovendo a mobilidade juvenil e um turismo jovem acessível e inclusivo. Este compromisso traduz-se na oferta de oportunidades que capacitam os jovens a explorar, aprender e vivenciar novas culturas e realidades, disponibilizando ferramentas que facilitam essa mobilidade e experiências de turismo, sempre em condições vantajosas e ao alcance de todos.

Para 2025, a Movy reafirma a sua missão, agora com um olhar renovado sobre os desafios emergentes. Mantendo o foco central nas necessidades e aspirações dos jovens, propõe-se fortalecer a sua atuação, integrando as transições verde e digital como pilares fundamentais da sua estratégia. O Plano de Atividades para 2025, reflete um importante passo na implementação de soluções que respondam aos grandes desafios contemporâneos, preservando o compromisso social de longo prazo, em particular no âmbito do alojamento estudantil e das respostas de emergência social.

O presente plano está organizado em torno de três eixos – Mais Verde, Mais Digital e Mais Social – que não só consolidam a continuidade das atividades de 2024, como também refletem a visão para o futuro da Movy.

Cada eixo, materializando objetivos, incorpora ações fundamentais para 2025, compondo uma estratégia flexível que responde às tendências e desafios no turismo e na mobilidade juvenil.



Para potenciar estes eixos introduz-se um novo capítulo dedicado à projeção plurianual de investimentos estratégicos, hierarquizando a prioridade dos investimentos a curto, a médio e a longo prazo.

Alinhada com a visão do Turismo de Portugal, de criação de um Turismo + Próximo, a Movy procurará contribuir para um **Turismo Jovem + Próximo** através dos seus instrumentos de políticas públicas de juventude.

Cada um destes eixos incorpora as principais ações previstas para 2025, formando, no seu todo, o caminho estratégico que a Movy define para o curto e médio prazo.

Não é, contudo, de todo estanque e inflexível às tendências e desafios que as atividades do turismo e da mobilidade juvenil colocam.

A Movy continuará a dinamizar a rede de Pousadas de Juventude, particularmente nas regiões de baixa densidade populacional, oferecendo atividades e serviços que destacam o papel transformador do turismo jovem na promoção do desenvolvimento sustentável e da coesão social. Essas iniciativas visam não só atrair jovens viajantes, mas também gerar uma igualdade de oportunidades para a juventude e revitalizar as comunidades locais, promovendo a interação cultural e o desenvolvimento económico regional.

Cada Pousada de Juventude será concebida como um centro cívico dedicado à cidadania ativa dos jovens, promovendo a participação juvenil em iniciativas sociais, culturais e ambientais que beneficiem diretamente as comunidades onde estão inseridas. Este conceito pretende transformá-las em espaços de encontro, aprendizagem e ação social para os jovens, indo além da simples função de alojamento.

O programa "ANDA Conhecer Portugal" será um elemento-chave para estimular a descoberta do país, incentivando a mobilidade entre regiões, através de atividades que valorizam o património cultural, natural e humano de cada localidade. Com este programa, os jovens poderão explorar Portugal de uma forma acessível, sustentável e enriquecedora, contribuindo para a valorização do território e para o desenvolvimento de um turismo verdadeiramente inclusivo e próximo.

O Cartão Jovem, mais do que um simples cartão de descontos, evoluirá para se tornar um verdadeiro programa de emancipação e empoderamento juvenil, profundamente comprometido com causas sociais e a promoção de uma juventude ativa e consciente. A transformação digital abre novas possibilidades para modernizar o Cartão Jovem como uma plataforma multifacetada, além de oferecer benefícios, promove a criação de valor e integração de oportunidades e conexões em várias dimensões – física, tecnológica, relacional e emocional.

Este novo modelo será alicerçado num programa de inovação social, integrando um ecossistema participativo composto por entidades públicas, privadas e os próprios jovens. Mais do que fornecer vantagens ou descontos, o Cartão Jovem será um catalisador para a inclusão, participação cívica e capacitação, promovendo a autonomia e o desenvolvimento pessoal, nomeadamente de jovens não organizados em associações ou clubes. Ao permitir o acesso à informação e à divulgação de iniciativas, o Cartão também irá incentivar a participação ativa e o envolvimento em causas sociais e políticas, oferecendo aos jovens uma plataforma para expressarem as suas opiniões e contribuírem para o bem comum.

A ideia central passa por transformar o Cartão Jovem num símbolo de cidadania ativa e de identidade europeia, promovendo a formação de pessoas autoconfiantes, emocionalmente inteligentes e conscientes do seu papel na sociedade. Através de novas abordagens de *gamificação*, será possível não só enriquecer a experiência dos utilizadores, valorizando e reconhecendo a intervenção e o voluntariado jovem,

mas também promover o seu envolvimento contínuo nesta comunidade juvenil e a valorização da titularidade do cartão.

No âmbito internacional, a Movy continuará a dinamizar parcerias e intercâmbios regulares com entidades congéneres fortalecendo laços de cooperação e desenvolvimento de programas e atividades conjuntas de interesse mútuo.

Para 2025, há ainda a expectativa de robustecer as relações internacionais por via da participação em projetos Erasmus+, coorganizados por entidades congéneres.

No âmbito organizacional, a estratégia "Marca & Cultura" será consolidada, as políticas de sustentabilidade e responsabilidade social serão incrementadas, com um compromisso crescente com a eficiência operacional, responsabilidade social, económica e ambiental. A Movy desenvolverá programas inovadores, como intercâmbios culturais e educativos, turismo de voluntariado, roteiros de aventura e programas de impacto social alinhados com os interesses e valores dos jovens viajantes, mantendo um foco na autenticidade, experiência e sustentabilidade.

Atenta às tendências no setor do turismo juvenil, a Movy adaptará seus serviços para refletir o aumento do interesse por turismo sustentável, viagens com propósito, experiências de aventura, uso intensivo de tecnologia, influência das redes sociais, destinos menos explorados e flexibilidade na personalização de viagens

O Plano de Atividades 2025 reflete continuidade e inovação, orientado pela estratégia do Governo e pelas oportunidades de financiamento previstas no Portugal 2030. Com objetivos claros e ações concretas, cada um dos eixos contribuirá para o crescimento e o desenvolvimento dos jovens em Portugal.

Este documento reafirma a missão da Movy de transformar a mobilidade juvenil num catalisador de impacto social, inovação e desenvolvimento sustentável, mantendo sempre os jovens no centro de toda a dinâmica organizacional e operacional, com foco na criação das melhores condições da mobilidade juvenil e de um turismo jovem + próximo, acessível e inclusivo.

Com base em 10 tendências do turismo juvenil, de seguida caracterizadas, a Movy traça para 2025 uma estratégia inovadora que responde às necessidades do seu público-alvo. Reconhecendo que o setor está em constante transformação devido às mudanças culturais, tecnológicas e ambientais, a Movy desenhou programas que integram sustentabilidade, inclusão e autenticidade. Estes programas organizam-se em torno dos já referidos 3 eixos estratégicos: Mais Verde, Mais Digital e Mais Social.

1. Turismo Sustentável e Ecológico:

- Os jovens estão cada vez mais preocupados com o impacto ambiental das suas viagens. Portugal, com as suas paisagens naturais protegidas e ecossistemas únicos, oferece um cenário ideal para o ecoturismo. Isso

traduz-se na procura por hospedagens *eco-friendly*, atividades de baixo impacto ambiental, como roteiros, acampamentos e atividades de voluntariado ecológico. Destinos como Gerês, Serra da Estrela e Costa Vicentina têm visto um aumento de interesse entre jovens que procuram uma experiência responsável.

2. Viagens a Solo e Autenticidade:

- Muitos jovens preferem viajar sozinhos para descobrir o mundo ao seu próprio ritmo e de maneira autêntica. Em Portugal, destinos urbanos como Lisboa e Porto, e vilas menores como Óbidos e Sintra, estão a tornar hotspots para quem procura explorar a cultura e a vida local. Acresce a isto o facto de que a segurança em Portugal é um atrativo para jovens viajantes a solo.

3. Workation e Nómadas Digitais:

- Com o aumento do trabalho remoto, os jovens procuram mesclar lazer e trabalho, especialmente em destinos como Lisboa, Porto e Madeira, que oferecem boa infraestrutura, internet de qualidade e *movida* social vibrante. O clima ameno e a acessibilidade são fatores que colocam Portugal entre os destinos favoritos para quem procura uma experiência de “*workation*”.

4. Experiências Gastronómicas Locais:

- A culinária tem um papel fundamental nas viagens dos jovens, e Portugal, com a sua rica tradição gastronómica, é um destino atraente para eles. Desde tours no Douro até experiências de sabores mediterrâneos na costa do Algarve, os jovens estão dispostos a investir em experiências culinárias que envolvem aprendizagem e contacto direto com a cultura local.

5. Turismo de Aventura e Atividades ao Ar Livre:

- Os jovens são um dos maiores públicos para o turismo de aventura. Portugal, com a sua vasta costa, montanhas e rios, oferece muitas atividades como surf, escalada, trekking, canoagem e kitesurf. Estes tipos de atividades proporcionam desafios físicos e a sensação de conquista, aspetos muito valorizados pelo público jovem.

6. Turismo de Experiências Autênticas e Culturais:

- A procura por experiências culturais imersivas é uma forte tendência. Em Portugal, o turismo juvenil tem-se focado em interações com a cultura local, como workshops de azulejaria, aulas de fado, e outros que permitam a

convivência com artesãos locais. Lisboa e Porto são centros culturais que atraem jovens que procuram vivências imersivas originais.

7. Uso Intensivo de Redes Sociais e Tecnologia:

- Os jovens priorizam destinos que sejam "instagramáveis" e com infraestrutura digital que permita a constante conexão. Portugal tem investido em melhorar o acesso ao Wi-Fi em pontos turísticos e em oferecer experiências que possam ser facilmente partilhadas. A presença ativa de destinos e serviços turísticos nas redes sociais tem impacto direto na escolha dos destinos por este público.

8. Alojamentos Alternativos: Hostels e Experiências de Hospedagem Únicas:

- Em vez de hotéis convencionais, os jovens preferem alojamentos como hostels, casas de família ou até bungalows em meio natural. Portugal conta com uma vasta oferta desta tipologia de alojamentos, especialmente em Lisboa, Porto e no Algarve. Para além destes, o conceito de "glamping" (acampamento de luxo) também tem atraído este público, que procura experiências diferenciadas e em contacto com a natureza.

9. Rotas Temáticas e Interatividade:

- Rotas como a "Rota dos Vicentina", "Caminho de Santiago" e rotas de street art urbana em Lisboa e Porto são, cada vez mais, populares entre os jovens e estão em crescente procura por estes. Estas experiências personalizáveis, que permitem seguir temas de interesse específico, tornam as viagens mais significativas e estimulam o turismo em áreas menos exploradas.

10. Eventos Culturais e Festivais de Música:

- Festivais de música, como o Primavera Sound, Alive, Sudoeste, Super Bock Super Rock, Marés Vivas, Paredes de Coura e o Boom Festival, são grandes atrativos para o turismo juvenil. Portugal é conhecido por ter uma ampla agenda de eventos que atraem jovens de várias partes do mundo. Estes festivais promovem um ambiente de sociabilidade e são uma oportunidade de imersão cultural com atrações locais e internacionais.

Estas tendências mostram que, cada vez mais, os viajantes procuram experiências regenerativas, garantindo que o turismo seja uma força positiva, consciente, responsável e transformadora, tanto para os destinos quanto para os turistas.

O turismo juvenil em Portugal está cada vez mais focado em experiências que aliem autenticidade, sustentabilidade e cultura local, criando uma forte conexão emocional, social e ambiental, e valorizando as vivências únicas que o país pode oferecer.

Ora, a crescente diversidade de interesses e valores dos jovens viajantes impele a Movy ao olhar atento e permanente sobre estas tendências, para desenvolver programas e serviços de turismo juvenil capazes de satisfazer as expectativas deste público, diga-se, em constante evolução.

Através da rede de Pousadas de Juventude, especialmente as situadas em territórios de baixa densidade, elevar-se-á o potencial transformador do turismo jovem como um fator crucial para a inclusão e coesão social, desenvolvimento sustentável e revitalização das comunidades locais, demonstrando-se como o turismo jovem pode ser uma ferramenta poderosa para promover a inclusão, criar pontes entre culturas e desenvolver comunidades mais integradas e coesas.

Assim, 2025 trará um conjunto de programas e serviços inovadores e diferenciadores, consolidando as Pousadas de Juventude como centros de experiências únicas e transformadoras, oferecendo aos jovens a possibilidade de explorar Portugal com responsabilidade e autenticidade.

Perante a crescente inovação tecnológica do setor do turismo a Movy reconhece a necessidade de reforçar competências, com vista a integrar e articular a tecnologia com serviços humanizados para melhorar a experiência dos nossos utilizadores.

Com esta estratégia, a Movy reafirma o seu compromisso com a sustentabilidade e a inovação, alinhando-se às expectativas dos jovens viajantes e posicionando-se como um líder no turismo juvenil em Portugal.

O objetivo geral para 2025 é consolidar a Movy como uma organização comprometida com a sustentabilidade, a inclusão e a inovação digital.

A atividade, refletida em macro programas ou projetos que de seguida se enumeram são um reflexo da contínua adaptação da Movy para enfrentar os desafios do turismo juvenil, sempre com o jovem no centro da sua ação e estratégia.

Atividade

1. Turismo criativo e sustentável:

- Desenvolver o projeto “Turismo Criativo de Base Comunitária”, onde cada pousada de juventude se associa a empresas locais que adotem práticas sustentáveis, promovendo o consumo de produtos locais e o turismo responsável;
- Oferecer oficinas culturais nas Pousadas de Juventude, com temas como olaria, azulejaria, fado, street art e dança, entre outros, proporcionando aos

jovens uma experiência criativa, rica e autêntica, para além de contribuir para o fortalecimento das tradições portuguesas;

- Criar o selo interno “EcoStay” para Pousadas de Juventude que adotem práticas sustentáveis, como energia solar, reciclagem, uso de materiais biodegradáveis e redução de plásticos. Cada uma destas unidades com o selo “EcoStay” dinamizará atividades de impacto ambiental positivo, como plantação de árvores ou limpeza de praias, e desenvolverá programas educativos sobre sustentabilidade, onde os jovens possam aprender sobre a importância da preservação ambiental e como podem contribuir para a proteção do meio ambiente nas suas comunidades;
- Organizar feiras onde artesãos e pequenos produtores locais possam expor e vender os seus produtos, promovendo a economia local e oferecendo aos jovens uma experiência autêntica e imersiva do destino;
- Criar uma rede de BUP’s – bicicletas de utilização partilhada, em todas as Pousadas de Juventude.

2. Inclusão e acessibilidade (“DigitSociAll”):

- Desenvolver iniciativas que garantam a inclusão de jovens de todas as origens, incluindo aqueles de contextos socioeconómicos desfavorecidos, a atividades turísticas e culturais nas Pousadas de Juventude;
- Assegurar que as Pousadas de juventude são acessíveis para jovens com deficiência, promovendo a inclusão através da adaptação das infraestruturas e do desenvolvimento de atividades inclusivas, assegurando a participação de todos.

3. Projeto “Work & Stay – Espaços de Coworking nas Pousadas de Juventude”:

- Transformar espaços livres das Pousadas de Juventude e salas de reunião subutilizadas em espaços dinâmicos e multifuncionais de coworking e laboratórios de capacitação para jovens, procurando atrair, também, nómadas digitais;
- Reforçar a instalação de wi-fi de alta qualidade em todas as áreas comuns das Pousadas de Juventude e espaços especialmente projetados para redes sociais, como murais e áreas “instagramáveis”;
- Lançar o “Digital Nomad Pass”, um passe com desconto para estadias prolongadas, desenhado para jovens que viajam sozinhos e procuram explorar diferentes regiões, incentivando o movimento entre destinos e facilitando a troca cultural e profissional.

4. Turismo regenerativo, temático e interativo:

- Criar ações regenerativas, temáticas e interativas, em regiões de interesse cultural ou natural, com vista à recuperação de áreas degradadas e/ou ecossistemas afetados pela ação humana ou incêndios florestais, como por exemplo ações de reflorestamento, limpeza de rios e praias, e promoção da biodiversidade local.

5. Encontro de culturas locais:

- Criar o programa "Encontro de Culturas" com workshops de culinária portuguesa, fado, dança e artesanato local, valorizando a cultura local para potenciar a criação de laços entre os jovens visitantes e a comunidade;
- Organizar atividades comunitárias para que os jovens possam conhecer melhor a cultura e as tradições das localidades e criar uma ligação e vínculos afetivos aos territórios e às suas gentes.

6. Turismo solidário e comunitário:

- Apoiar projetos de voluntariado jovem, no âmbito do turismo solidário e comunitário, reconhecendo e valorizando a participação cívica de jovens voluntários, garantindo-lhes o acesso a estadias em condições especiais nas Pousadas de Juventude ou a benefícios exclusivos e experiências únicas através do Cartão Jovem;
- Incentivar e apoiar o voluntariado jovem, promovido e regulado pelo IPDJ, face ao reconhecido impacto social que gera nas comunidades abrangidas;
- Desenvolver um programa especial de voluntariado jovem, em parceria com o IPDJ, orientado para o turismo solidário, no qual os jovens possam colaborar diretamente com as comunidades locais em iniciativas como a reabilitação de espaços públicos, apoio a idosos ou crianças, ações de limpeza urbana, entre outras.

7. Programas educacionais e de formação ("PEAP-MJ"):

- Proporcionar estágios académicos e profissionais, em colaboração com o IEFP e instituições de ensino, contribuindo para programas formação, para que os jovens adquiram experiência real no setor do turismo e fiquem mais bem preparados para o mercado de trabalho.

8. Eventos comunitários e de integração:

- Estar presente onde a população jovem está, apoiando a sua deslocação e estadia;
- Envolver jovens turistas com a comunidade local, promovendo a integração e o intercâmbio cultural, e fortalecendo os laços sociais, a saúde e o bem-estar;
- Apoiar artistas e festivais emergentes.

9. Rede de jovens embaixadores:

- Potenciar o programa “Wilds” – jovens experienciadores e inspiradores na ligação à natureza, criadores de conteúdo, influenciadores sociais, *bloggers*, fotógrafos, *wanderlusters* ou, tão simplesmente, apaixonados por viajar, fotografar e explorar destinos, culturas e realidades menos conhecidas, com vontade de partilhar as suas experiências de forma autêntica e única para inspirar a comunidade digital das Pousadas de Juventude e outros jovens a viajar para os mesmos destinos (menos conhecidos, de baixa densidade), mas culturalmente ricos;
- Criar um programa de "Jovens Embaixadores Locais" onde jovens da comunidade podem atuar como guias e facilitadores para os visitantes, promovendo a sua cultura e, ao mesmo tempo, desenvolvendo a sua capacidade de liderança e comunicação. Este programa fortalecerá a identidade local e conectará visitantes e residentes de forma significativa.

10. Alimentação saudável e experiências gastronómicas:

- Estabelecer uma parceria com o Programa Nacional para a Promoção da Alimentação Saudável da Direção Geral de Saúde, para a promoção de hábitos de alimentação saudável ao público-alvo das Pousadas de Juventude e do Cartão Jovem;
- Desenvolver *tours* culinários e oficinas com *chefs* locais e produtores da região, proporcionando aulas de pratos típicos, no sentido da união da gastronomia com o turismo de experiência, valorizando produtos e tradições locais.

11. ANDA Conhecer Portugal:

- Avaliar o ano piloto do projeto e introduzir as evoluções necessárias no sentido de atingir na plenitude os seus pressupostos.

12. Alojamento Estudantil Já:

- Promover adaptações às Pousadas de Juventude integradas no programa, de forma a melhor adequá-las às necessidades e expectativas nos alunos e instituições de ensino superior.

Resumindo:

Estes programas e projetos tornarão as Pousadas de Juventude não apenas um lugar de hospedagem, mas um ponto de encontro e imersão em experiências únicas. Cada iniciativa fortalece-as como catalisadoras de destinos que promovem o desenvolvimento sustentável, cultural e pessoal para os jovens, e revelam a forma como a Movy encara a inovação tecnológica e operacional dos seus serviços, mantendo o foco na autenticidade, experiência e sustentabilidade.

Por outro lado, a dimensão que se confere ao Cartão Jovem, alavancam a capacidade deste instrumento de dimensão europeia em se tornar definitivamente o verdadeiro elemento de contacto das políticas públicas com a juventude, em particular aquela que está desconectada de movimentos orgânicos associativos ou desportivos.

Surge, assim, o objetivo geral para que a Movy seja cada vez mais uma organização comprometida com a sustentabilidade, refletida numa transição digital e impacto social, capaz de responder aos desafios que se colocam a nível das respostas para a juventude, mobilidade e turismo jovem.

A seguir, apresentam-se as atividades e metas para cada objetivo estratégico que, no seu todo, visam fortalecer a atuação da Movy nas transições verde e digital, sem descurar a dimensão social como pilar fundamental da sua ação e estratégia.

05

**Objetivos
estratégicos por
eixo**

Eixo Mais Verde

Objetivo Estratégico (OE1): Promover a sustentabilidade ambiental

1. Proteção ambiental:

- **Atualizar e modernizar os sistemas energéticos das Pousadas de Juventude, promovendo a conversão para gás natural**

- Desenvolver um cronograma de instalação, priorizando unidades de maior consumo energético.
- Implementar campanhas internas de conscientização sobre o uso responsável de energia e a importância da transição para gás natural.

Meta: Converter 5% das unidades para gás natural até o final de 2025, com uma economia de 2% nos custos de combustível e uma redução significativa nas emissões de carbono.

- **Assegurar o funcionamento adequado das caldeiras de água quente para prolongar a vida útil dos equipamentos, reduzir custos energéticos, minimizar avarias e melhorar a satisfação dos clientes**

- Criar um plano de manutenção preventiva e corretiva para todas as caldeiras de AQS, definindo inspeções e serviços regulares.
- Capacitar a equipa de manutenção para a realização de inspeções periódicas e identificar atempadamente sinais de desgaste e avarias.
- Monitorizar o desempenho das caldeiras e do sistema solar térmico, utilizando indicadores de consumo energético e frequência de falhas.
- Implementar um sistema de registo para acompanhamento de todas as manutenções, permitindo uma análise de dados para futuras otimizações.

Meta: Concluir a manutenção preventiva e corretiva em 100% das caldeiras até ao final do terceiro trimestre de 2025, mantendo um índice de falhas abaixo de 5% e otimizando o consumo energético em pelo menos 10%.

- **Implementar sistemas de energia renovável, designadamente painéis solares térmicos, para reduzir a dependência de combustíveis fósseis e promover a sustentabilidade energética.**

- Identificar as unidades com maior consumo de água quente e maior potencial de exposição solar para a instalação dos painéis solares.

Meta: Instalar painéis solares térmicos que cubram pelo menos 5% das necessidades de energia para aquecimento de água em cada Pousada de Juventude selecionada até dezembro de 2025, com uma diminuição de 40% no

consumo de gás nas unidades intervencionadas, representando aproximadamente 2% no consumo total de todas as Pousadas de Juventude.

- **Implementar um plano de auditorias internas da qualidade e sustentabilidade, com vista a recertificação HI-Q&S em toda a rede de Pousadas de Juventude.**

Meta: Obter a recertificação HI-Q&S em, pelo menos, 80% das Pousadas de Juventude.

- **Criar e implementar o selo interno "EcoStay" para as Pousadas de Juventude que adotem práticas sustentáveis.**

Meta: Certificar pelo menos 25% das pousadas com o selo "EcoStay" até o final do próximo ano.

- **Diminuir o impacto ambiental na participação em ações promocionais, nomeadamente em feiras e festivais de verão.**

Meta: Reutilizar stands ou unidades móveis e, no caso de novas produções, fazer uso de materiais com reduzido impacto nos recursos do planeta.

2. Responsabilidade social e parcerias:

- **Lançar uma edição co-branded do Cartão Jovem solidário para benefício da regeneração ou renaturalização de flora ou fauna.**

Meta: Lançar uma edição especial Cartão Jovem *co-branded*, geradora de ações de reflorestação ou restauro de espaços verdes, em parceria com associações ambientais, entidades locais e a comunidade Cartão Jovem.

- **Privilegiar vantagens e benefícios para o Cartão Jovem com parceiros prestadores de bens e serviço com reduzida pegada carbónica.**

Meta: 50% dos grandes parceiros do Cartão Jovem em 2025 tenham reduzida pegada carbónica ou planos para a sua redução.

- **Reforçar a comunicação bidirecional com os municípios que aderiram ao Cartão Jovem, garantindo alinhamento e colaboração.**

Meta: Estabelecer canais de comunicação regulares para troca de informações e alinhamento de iniciativas com os municípios.

- **Estabelecer parcerias de conteúdos de comunicação com associações ambientalistas e de responsabilidade social, para promover comportamentos saudáveis e sustentáveis.**

Meta: Realizar pelo menos duas comunicações partilhadas com associações como Mirabilis, Quercus, Zero, Geota ou Grace para sensibilizar o público sobre temas ambientais e sociais.

- **Estabelecer uma parceria com a Associação Mirabilis, para promover hábitos saudáveis de utilização dos ecrãs pelos menores e pelas famílias.**

Meta: Realizar uma ação de comunicação dentro das Pousadas de Juventude e via Cartão Jovem, sobre o uso saudável de tecnologia.

- **Estabelecer uma parceria com a Direção-Geral da Saúde (DGS), no âmbito do Programa Nacional para a Promoção da Alimentação Saudável, para promover hábitos alimentares saudáveis junto dos jovens que utilizam as Pousadas de Juventude e possuem o Cartão Jovem.**

Meta: Consolidar a parceria com a DGS e implementar, até ao final do ano, um programa de sensibilização sobre alimentação saudável, alcançando pelo menos 50% dos jovens utilizadores das Pousadas de Juventude e detentores do Cartão Jovem, com materiais informativos, *workshops* e campanhas digitais.

3. Mobilidade sustentável:

- **Criar um programa que estimule a mobilidade e turismo em veículo partilhado.**

Meta: Lançar o Intra_Road no segundo semestre de 2025.

- **Dotar a rede de Pousadas de Juventude com bicicletas de utilização partilhada.**

Meta: Instalar, pelo menos, cinco bicicletas (quatro de adulto e uma de criança) por Pousada de Juventude.

4. Cultura organizacional sustentável:

- **Integrar a política de sustentabilidade em todos os pilares da organização.**
 - Criar um manual de práticas sustentáveis, responsabilidade social e ética ambiental para todas as áreas da Movy.
 - Integrar a sustentabilidade nos valores organizacionais e assegurar que seja um elemento-chave na cultura e nas operações da Movy.
 - Realizar *workshops* sobre gestão de resíduos, economia circular, eficiência energética e práticas de consumo consciente.
 - Incentivar a partilha interna de boas práticas sustentáveis e projetos inovadores que contribuam para a melhoria contínua nas áreas de sustentabilidade.

Meta: Tornar a sustentabilidade uma prática constante, presente em todas as decisões e operações, promovendo uma cultura organizacional voltada para o

desenvolvimento sustentável e inclusivo. Produzir o Relatório de Sustentabilidade.

- **Prosseguir a política de redução do uso de papel com vista a reduzir o impacto ambiental associado à impressão e armazenamento físico de documentos.**

- Adotar o formato eletrónico para relatórios, contratos e demais documentos.
- Incrementar o uso de plataformas digitais para documentos e assinaturas eletrónicas.
- Incentivar o uso consciente de papel e imprimir somente quando necessário.

Meta: Reduzir o consumo de toners e papel em 20%.

- **Alinhar o processo de recrutamento com os valores sustentáveis e inclusivos da Movy e vertê-los nas práticas de comunicação e celebração dos trabalhadores.**

- Promover métodos de recrutamento de forma digital, reduzindo deslocações e consumo de papel.
- Priorizar a contratação de trabalhadores locais, diminuindo a necessidade de transporte e promovendo coesão social.
- Criar melhores condições de trabalho para pessoas com necessidades especiais.
- Promover parcerias para a contratação de pessoas com necessidades especiais.
- Promover condições para um processo de recrutamento mais inclusivo e socialmente responsável.
- Em datas como nascimento de filhos, casamentos, situação de reforma ou condolências, enviar cartões plantáveis que possam ser transformados em plantas pelos trabalhadores, promovendo uma lembrança sustentável e de baixo impacto ambiental.

Meta: Lançar o primeiro relatório de sustentabilidade.

Eixo Mais Digital

Objetivo Estratégico (OE2): Modernizar e otimizar os processos digitais

1. Eficiência digital:

- **Assegurar a proteção de toda a informação produzida pela Movy, garantindo o armazenamento seguro e defesa aprimorada contra ameaças digitais.**
 - Implementar uma solução de *backup* com capacidade ilimitada, que ofereça proteção e recuperação de dados em caso de falhas ou incidentes.
 - Implementar um sistema de segurança avançado que inclua monitorização em tempo real, *firewall* robusto e criptografia dos dados.
 - Realizar formações periódicas para os trabalhadores sobre práticas de segurança cibernética e prevenção contra ameaças.
 - Realizar auditorias semestrais de segurança digital para identificar vulnerabilidades e pontos de melhoria.

Meta: Impacto zero dos cyber ataques.

- **Automatizar e digitalizar processos administrativos, aumentando a eficiência, segurança e velocidade de execução das tarefas da Movy.**
 - Mapear os processos administrativos e identificar áreas-chave para automação, priorizando tarefas repetitivas e de alto volume.
 - Desenvolver fluxos automatizados com o uso de ferramentas nativas do Microsoft 365, como *Power Automate* e *Power BI*, para simplificar o tratamento e controle de dados.
 - Integrar soluções de inteligência artificial (IA) para o processamento e análise de dados, oferecendo *insights* que auxiliem na tomada de decisões.
 - Formar as equipas para utilizarem as novas ferramentas de automação e IA promovendo a adesão e o uso eficiente das tecnologias implementadas.

Meta: Reduzir o tempo necessário para realizar tarefas administrativas.

- **Modernizar o parque informático da Movy, aumentando a mobilidade, a segurança da informação e a eficiência dos processos operacionais.**
 - Substituir equipamentos obsoletos por dispositivos portáteis, garantindo maior mobilidade e flexibilidade dos trabalhadores.

- Implementar sistemas de segurança integrados nos novos dispositivos, incluindo autenticação multifator e criptografia de dados sensíveis.
- Realizar formações de boas práticas para o uso dos novos dispositivos, especialmente em relação à proteção de dados pessoais.
- Integrar os novos equipamentos com o sistema de gestão de reservas para facilitar o check-in e aprimorar a experiência do cliente.

Meta: Aumentar a eficiência na gestão de reservas e reduzir o tempo de execução do processo de check-in.

- **Otimizar o motor de reservas no site das Pousadas de Juventude, permitindo melhorar a experiência de utilização, flexibilidade na venda e mais oportunidades promocionais.**

Meta: Implementar medidas que facilitem a utilização do motor de reservas até 30 junho de 2025.

- **Realizar novo concurso para fornecimento de PMS, Channel manager, Business Intelligence software e Booking Engine, para o quadriênio 2026 a 2029.**

Meta: Lançar o procedimento do concurso público até 30 de setembro de 2025.

- **Otimizar a informatização de processos contábilísticos, a desmaterialização do sistema atual de tratamento e validação de faturas e o conseqüente acompanhamento e gestão da tesouraria de exploração.**

Meta: Executar até junho de 2025.

- **Associar a plataforma Livro Amarelo Eletrónico aos websites da Movy, para permitir o registo digital de reclamações, sugestões e elogios dos clientes.**

Meta: Executar até março de 2025.

2. Inovação digital:

- **Modernizar e otimizar o cartão de cliente das Pousadas de Juventude, tornando-o mais acessível e eficiente por meio de soluções digitais.**
 - Disponibilizar o Cartão Pousadas em formato digital **Wallet**, para modernizar o acesso aos serviços e benefícios.
 - Criar uma estrutura de armazenamento de dados mais segura e eficiente, permitindo o fácil acesso e gestão das informações dos utilizadores.
 - Integrar um sistema de Gestão de Relacionamento com o Cliente (CRM) para aprimorar a interação com os clientes, melhorar a personalização dos serviços e fortalecer a fidelização.

Meta: Executar até 30 de abril de 2025.

- **Adotar o formato digital *Wallet*, para facilitar o uso e o acesso de cartões de visita e vales, promovendo praticidade e sustentabilidade.**
 - Criar versões digitais dos cartões de visita que possam ser adicionadas a carteiras eletrônicas, permitindo a partilha rápida e ecologicamente responsável.
 - Transformar os vales de alojamento em formato digital *Wallet*, facilitando o resgate e a utilização por parte dos clientes.

Meta: Executar no primeiro trimestre de 2025.

- **Modernizar a presença digital do Cartão Jovem, aprimorando a experiência do utilizador e facilitando o acesso aos benefícios através de várias plataformas digitais.**
 - Desenvolver um website moderno e intuitivo para o Cartão Jovem, com foco na facilidade de navegação e acesso rápido às informações e benefícios.
 - Integrar um sistema de CRM que acompanhe e personalize a experiência digital dos utilizadores, permitindo uma gestão eficiente das utilizações e do relacionamento com os jovens utilizadores.
 - Criar e lançar uma aplicação móvel para o Cartão Jovem, baseada na nova App EYC, que permita aos utilizadores aceder e usufruir dos benefícios do cartão diretamente no smartphone.

Meta: Criar um novo website, implementar CRM e reforçar competências digitais da equipa gestora do Cartão Jovem.

- **Implementar um sistema digital para gerir reclamações de forma rápida e eficiente, garantindo a resolução eficaz e ágil dos problemas reportados pelos clientes.**

Meta: Reduzir o tempo médio de resposta e resolução de reclamações em 40% no primeiro ano de uso do sistema, alcançando uma taxa de satisfação dos clientes de pelo menos 90% nas interações de atendimento.

- **Melhorar o sistema de registo e partilha de feedback das diversas OTA's através do Índice de Satisfação de Clientes, facilitando o acesso a dados de satisfação nas Pousadas de Juventude.**

Meta: Aumentar em 10% o índice de satisfação dos clientes.

3. Comunicação digital:

- **Desenvolver e implementar um plano de comunicação abrangente para fortalecer a visibilidade e relevância das Pousadas de Juventude, do Cartão Jovem e dos programas ANDA Conhecer Portugal e INTRA_RAIL, com os objetivos específicos de:**

- **Pousadas de Juventude:**

- Criar um calendário de publicações e campanhas digitais para reforçar a presença online das Pousadas de Juventude, com conteúdos voltados para o público-alvo.
- Implementar sinalização e materiais informativos nas Pousadas de Juventude para promover a missão, os programas sociais e as oportunidades de intercâmbio internacional (HI).
- Realizar campanha de lançamento e divulgação do novo Cartão Pousadas.
- Integrar nas comunicações digitais e presenciais a missão da organização e os programas sociais, destacando o compromisso com o turismo sustentável e acessível.
- Reforçar a divulgação dos programas sociais existentes junto dos públicos-alvo, envolvendo organizações e entidades de cada setor, garantindo que os beneficiários destes programas tomam conhecimento destes programas especiais.

Meta: 624 mil dormidas nas Pousadas de Juventude.

- **Cartão Jovem:**

- Realizar campanhas de comunicação para destacar as novas parcerias e benefícios exclusivos do Cartão Jovem, ampliando o valor percebido pelos utilizadores.
- Colaborar com a Plataforma J para fortalecer a visibilidade e o envolvimento digital dos jovens, promovendo a integração do Cartão Jovem como recurso para a juventude.
- Desenvolver planos de comunicação e ações conjuntas com parceiros estratégicos alinhados com objetivos de sustentabilidade, promovendo o Cartão Jovem como um facilitador de oportunidades para a juventude.

Meta: 250 mil portadores de Cartão Jovem.

- **ANDA Conhecer Portugal e INTRA_RAIL:**

- Redefinir o público-alvo, em função da avaliação ao ano piloto do programa;
- Definir as principais campanhas e ações promocionais para aumentar a visibilidade do programa ANDA, com foco na descoberta de Portugal e no incentivo ao turismo interno.
- Unificar as comunicações de INTRA_RAIL e ANDA para promover a oferta de viagens acessíveis e explorar sinergias entre os programas.

- Desenvolver campanhas específicas para o público jovem adulto (20-30 anos), destacando os benefícios e a acessibilidade do INTRA_RAIL como uma opção de viagem sustentável e conveniente.

Meta: 20 mil utilizadores do programa ANDA Conhecer Portugal.

- Lançar o “Digital Nomad Pass”, um passe digital com desconto para estadias prolongadas, desenhado para jovens que viajam sozinhos e procuram explorar diferentes regiões.

Meta: Até 30 de junho de 2025.

- Desenvolver uma comunicação digital acessível e envolvente para divulgar as ações de sustentabilidade da organização, incentivando os clientes a adotarem hábitos mais sustentáveis.

Meta: Aumentar em 25% as publicações digitais sobre sustentabilidade.

- Criar uma newsletter que reforce a missão das Pousadas de Juventude, partilhando conteúdos relevantes e inspiradores com foco em sustentabilidade, experiências de hóspedes, eventos e oportunidades de turismo jovem.

Meta: Lançar duas edições da newsletter.

Eixo Mais Social

Objetivo Estratégico (OE3): Fortalecer a presença e impacto social

1. Modernização e eficiência operacional das Pousadas de juventude:

- **Modernizar as infraestruturas das unidades, elevando o conforto e a funcionalidade, de acordo com o previsto no Plano de Investimentos.**
 - Priorizar intervenções nas unidades com maior necessidade de requalificação e potencial de receita.
 - Executar projetos de reabilitação para expandir a capacidade de alojamento e modernizar espaços.
 - Implementar melhorias nas instalações visando sustentabilidade e eficiência energética.
 - Instalar mobiliário e equipamentos que confirmam maior conforto, segurança, atratividade e funcionalidade.

Meta: Elevar a qualidade das infraestruturas e dos serviços e aumentar o potencial de receita.

- **Desenvolver um catálogo técnico de mobiliário e equipamentos para as Pousadas de Juventude.**

Meta: Padronizar a linha de equipamentos e mobiliários na rede de Pousadas de Juventude, facilitando o processo de seleção e compras.

- **Instalar gradualmente um novo beliche modular na operação das Pousadas de Juventude, acrescentando melhorias visuais e de conforto e aumentando a capacidade de alojamento.**

Meta: Garantir a aquisição e instalação de beliches para um conjunto de Pousadas de Juventude, de acordo com o Plano de Investimentos.

- **Concluir a implementação das medidas de autoproteção (MAP), nomeadamente formação SCIE, simulacros e preparação para a realização das inspeções ANEPC.**

- Implementar o plano de autoproteção em todas as Pousadas de juventude.
- Realizar formações e simulacros em Segurança Contra Incêndios em Edifícios (SCIE).
- Preparar as unidades para as inspeções da Autoridade Nacional de Emergência e Proteção Civil (ANEPC).

Meta: Implementar as MAP em todas as Pousadas de Juventude até o final de 2025.

- **Criar uma equipa interna de dois operadores de manutenção na região norte para garantir ambientes seguros e bem conservados.**

Meta: Melhorar a capacidade de manutenção.

- **Garantir o atendimento imediato a problemas operacionais imprevistos.**

- Implementar um protocolo para resposta rápida a emergências e necessidades de manutenção crítica.
- Manter uma equipa de prontidão para intervenções rápidas em casos urgentes.
- Documentar todas as intervenções para análise e planeamento preventivo futuro.

Meta: Resposta em 72 horas a situações de emergência.

- **Desenvolver os Movy Labs enquanto espaços de inovação conceptual e prático nas Pousadas de Juventude.**

- Implementar projetos piloto de ideias inovadores nas Pousadas de Juventude no âmbito de 5 temáticas: **Inovações tecnológicas** na gestão e serviços; **Nichos de mercado emergentes** face a novas tipologias de

clientes; **Novas competências** para novos desafios; **Autonomia de gestão**; **Novas oportunidades de negócio e serviços** prestados.

- Criar, discutir e selecionar os 5 melhores projetos nos encontros de gestores e trabalhadores da Movy.
- Apresentar os resultados alcançados com os projetos nos encontros seguintes, com vista a refletir sobre a sua viabilidade e eventual generalização por toda a rede.

Meta: Implementa os projetos em 5 Pousadas de Juventude.

2. Nova identidade visual:

- **Consolidar a estratégia "Marca & Cultura" para fortalecer a identidade organizacional e incrementar políticas de sustentabilidade e responsabilidade social.**

Meta: Produzir o relatório de responsabilidade social.

- **Implementar a nova identidade visual da Movy (Movy).**

Meta: Disponibilizar todos os suportes com a nova imagem até março 2025.

3. Abertura à comunidade e diversificação de serviços:

- **Realizar um dia de portas abertas em Pousadas de Juventude, incentivando visitas de associações, escolas e clubes locais, através de exposições itinerantes de trabalhos da Mostra Nacional Jovens Criadores (MNJC), em colaboração com a plataforma cultural Gerador, bem como exposições dos cooperadores da Movy (IPDJ, FNAJ e CNJ) e de entidades locais.**

Meta: Organizar o "Dia da Pousada Aberta" em pelo menos 8 unidades, durante o ano de 2025.

- **Implementar uma dinâmica de animação nas Pousadas de juventude, através de ações de Turismo Criativo de Base Comunitária – eventos culturais, formativos e de lazer, privilegiando ações com componente pedagógica e sentido comunitário.**

Meta: Designar um responsável de Experiências Pousada de Juventude, para coorganizar e gerir eventos, com uma programação que valorize a componente cultural, pedagógica e o sentido comunitário.

- **Introduzir novos programas sociais que complementem a oferta existente (*slow living*, férias para famílias, salas de estudo, combate à solidão).**

Meta: Promover a nova oferta até setembro de 2025.

- **Atualizar e ampliar a oferta de programas educativos e lúdicos para visitas de estudo nas Pousadas de Juventude.**

Meta: Disponibilizar 10 novas ofertas formativas e recreativas, focadas em educação ambiental, cultura e turismo sustentável.

- **Proporcionar novos produtos e serviços nas Pousadas de Juventude.**

Meta: Aumentar em 25% as receitas provenientes de outros serviços, extra alojamento.

- **Consolidar padrões operacionais e melhorar a satisfação do cliente.**

Meta: Melhorar o índice global de avaliação de satisfação dos clientes em 10%.

- **Dinamizar a abertura e utilização dos recintos desportivos de cada Pousada de Juventude pelas autarquias, associações e sociedade em geral.**

Meta: Gerar 10% de receita adicional.

- **Criar espaços *smart office*, formação e *co-work* disponíveis para *start-ups* de jovens (utilização remunerada das salas de reuniões).**

Meta: Criar 3 espaços até final de 2025.

- **Adquirir serviços em regime de *outsourcing*, de base local, para manutenção de equipamentos e infraestruturas.**

Meta: Assegurar um aumento de 20% de trabalhos de manutenção nas Pousadas de Juventude, com recurso a entidades locais.

- **Promover espaços mais inclusivos, seguros e plurais nas Pousadas de Juventude.**

Meta: Produzir o manual boas práticas inclusivas.

4. Inclusão e cultura:

- **Implementar o programa de "Jovens Embaixadores Locais", capacitando a comunidade para atuar como guia e facilitadora para os utilizadores das Pousadas de Juventude.**

Meta: Selecionar e capacitar 20 jovens da comunidade até ao final do primeiro semestre de 2025 e promover 30 atividades guiadas até ao final do ano.

- **Estabelecer o programa "Encontro de Culturas".**
 - Proporcionar atividades que promovam o intercâmbio cultural, como workshops de culinária, fado, dança e artesanato local, valorizando a cultura local a criar laços entre os jovens visitantes e a comunidade.
 - Organizar atividades comunitárias para que os jovens possam conhecer melhor a cultura e as tradições das localidades visitadas, promovendo

um entendimento e vínculo mais profundos entre visitantes e residentes, e a coesão social entre esses diferentes grupos.

Meta: Realizar 12 eventos do programa "Encontro de Culturas" até ao final do ano.

- **Desenvolver projetos de voluntariado jovem para o turismo solidário e inclusivo, conjuntamente com iniciativas de índole internacional, com o apoio estratégico da Hostelling International.**

Meta: Acolher a realização de, pelo menos, 10 projetos.

- **Potenciar o programa "Wilds": aumentar a participação de jovens influenciadores, criadores de conteúdo, bloggers e fotógrafos, que são apaixonados por viajar e explorar destinos menos conhecidos, para promover a autenticidade das Pousadas de Juventude.**

Meta: Aumentar em 30% a participação de jovens influenciadores e criadores de conteúdo no programa "Wilds" até o final do primeiro semestre de 2025.

- **Promover iniciativas Cartão Jovem que o aproximem da cultura, artes e demais formas de produção e expressão artística.**

Meta: Lançar a segunda edição do concurso "Kiss My Art", em parceria com a Plataforma J.

- **Ampliar e avaliar o impacto da Rede de Psicólogos que apoia jovens, garantindo suporte emocional contínuo.**

Meta: Realizar análises de impacto da rede de psicólogos em dois períodos (6 e 12 meses).

- **Criar uma plataforma de desenvolvimento e capacitação para jovens através do Cartão Jovem, oferecendo formações, vídeos informativos e workshops voltados para o desenvolvimento pessoal, social e profissional dos jovens portugueses.**

Meta: Lançar as Academias Cartão Jovem, centros de competências, em parceria com a Plataforma J.

- **Valorizar, incentivar e reconhecer a participação cívica dos jovens através do voluntariado, da solidariedade e do associativismo, atribuindo descontos mais elevados e experiências únicas no âmbito do Cartão Jovem.**

Meta: Lançar o "Cartão Jovem Ativo", dirigido a jovens ativos socialmente.

- **Promover e estimular o espírito solidário da população jovem por meio de campanhas de solidariedade promovidas pelo Cartão Jovem, atribuindo aos jovens dadores pela primeira vez em 2025 e portadores do Cartão Jovem uma experiência ou produto exclusivo oferecido por parceiros, com vista a incentivar e a reforçar a pedagogia para a doação de sangue, face.**

Meta: Realizar uma campanha de sensibilização para a dádiva de sangue junto da população jovem, em parceria com o IPST – Instituto Português do Sangue e da Transplantação e FEPODABES – Federação Portuguesa de Dadores Benévolos de Sangue.

- **Realizar uma campanha de apelo ao voto e de reforço da literacia política da juventude através do Cartão Jovem.**

Meta: Lançar a campanha informativa e esclarecedora sobre a participação cívica e política dos jovens, no âmbito das eleições autárquicas de 2025.

- **Promover o voluntariado e a mobilidade interna dos trabalhadores.**

Meta: Realizar uma ação interna de voluntariado social e comunitário no decurso do primeiro semestre de 2025, e 5 ações de intercâmbio do Programa Nómada.

- **Realizar encontros formais e informais de trabalhadores.**

Meta: 5 encontros formais e 25 encontros informais.

- **Potenciar a ação e o impacto da Plataforma J, no sentido de envolver e comprometer os jovens membros no desenvolvimento de novos projetos da Movy.**

Meta: 10 participações da Plataforma J em iniciativas internas e externas no setor da juventude.

- **Potenciar o programa de Estágios Académicos e Profissionais em Turismo Jovem e Mobilidade Juvenil, nas Pousadas de Juventude.**

Meta: Realização de 9.000 horas de estágios de formação profissional em contexto de trabalho e estágios curriculares.

- **Redesenhar a política de recrutamento e *employer branding*.**
 - Desenvolver estratégias de *employer branding* que apresentem a Movy como entidade empregadora de referência para jovens talentos.
 - Ajustar a política de recrutamento colocando maior enfoque na retenção e renovação de quadros, atraindo recursos alinhados com os valores da Movy.

Meta: Reduzir em 5% a idade média dos trabalhadores da Movy.

5. Eventos:

- **Coordenar o espaço BTL Labs, com tónica nas *talks* sobre turismo com impacto social positivo e redução do impacto ambiental da hotelaria.**

Meta: Realizar o BTL Talks.

- **Garantir a presença das Pousadas de Juventude, ANDA Conhecer Portugal e Cartão Jovem em eventos de destaque para o público jovem incluindo**

BTL, Futurália, Qualifica, Semanas Académicas, Encontro Nacional de Juventude, Encontro Nacional de Associações Juvenis, eventos municipais e festivais de verão, promovendo diretamente as ofertas e benefícios de cada programa.

Meta: Participar em pelo menos 10 eventos nacionais.

- **Divulgar as Pousadas de Juventude em feiras internacionais estratégicas para aumentar a visibilidade no exterior.**

Meta: Participar em pelo menos duas feiras promocionais (Fitur e Staywise).

- **Fortalecer a conexão internacional e partilhar experiências úteis através de eventos da EYCA e HI.**

Meta: Participar no Fórum de Marketing da HI, nas sessões de trabalho da EYCA e na Conferência/Assembleia Geral.

- **Organizar o 2.º Encontro Anual de Municípios com Cartão Jovem, com atividades de *networking* e apresentações de novidades e boas práticas no âmbito do Cartão Jovem.**

Meta: Aumentar em 20% o número de participantes.

- **Envolver jovens portugueses no evento *Future of Europe*, em Estrasburgo, como parte do programa Erasmus+.**

Meta: Definir um "Teamer" e selecionar a equipa portuguesa para participar no evento.

- **Realizar o Fórum Nacional "Democracia e Literacia Política: Novas Formas de Participação Cívica e Expressão Política entre os Jovens", em parceria com a Plataforma J.**

Meta: Envolver a participação direta de 60 jovens e 15 técnicos de juventude, num evento nacional, em São Pedro do Sul.

- **Organizar o intercâmbio juvenil *Youth creating digital Footprints for a Sustainable Future in Tourism*, no âmbito do projeto *Travel Different for Future*, com jovens de Portugal, Espanha, Eslovénia e Alemanha, com o objetivo de desenvolver uma revista digital sobre mobilidade jovem e turismo sustentável.**

Meta: Acolher um intercâmbio juvenil em Portugal, com a participação direta de 40 jovens.

- **Realizar um seminário internacional sobre "Turismo jovem sustentável e responsável em destinos de baixa densidade".**

Meta: Envolver a participação direta de 50 trabalhadores.

6. Valorização e mobilização das pessoas:

- **Implementar políticas de valorização, incentivos e reconhecimento do mérito e desempenho dos trabalhadores.**

Meta: Reduzir em 50% o número de exclusões nos incentivos mensais no âmbito da remuneração variável e aumentar em 10% o índice global da avaliação de desempenho.

- **Implementar formas alternativas de motivação e satisfação no trabalho, através da organização de *workshops*, atividades de integração e eventos recreativos que promovam o bem-estar e o espírito de equipa.**

Meta: concretizar pelo menos 1 evento por Pousada de Juventude e 5 eventos globais.

- **Implementar novas ações que promovam a conciliação entre a vida pessoal e profissional dos trabalhadores.**

Meta: Aumentar em 10% a avaliação global da satisfação dos trabalhadores.

- **Rever o Sistema de Avaliação de Desempenho e o Sistema de Incentivos.**

Meta: Introduzir 2 novos fatores de ponderação diretamente relacionados com o desempenho individual e de equipa.

- **Criar horizontes de carreira estáveis para os trabalhadores através do desenvolvimento da Jornada do Trabalhador.**

- Implementação do Plano de Gestão de Carreiras com definição de etapas e expectativas claras para o crescimento profissional.
- Oferecer orientação e suporte, desde o *onboarding* até à progressão de carreira.
- Concretizar a política de retenção e otimização de competências dos trabalhadores, através do mapeamento de competências e realocação funcional, de acordo com as necessidades e oportunidades.
- Formar e capacitar os trabalhadores para práticas de turismo mais inclusivas e sustentáveis.

Meta: Reduzir em 10% o número de saídas de trabalhadores por iniciativa própria.

- **Participar no projeto *Hi-Connect*, possibilitando a troca de experiências internacionais para os trabalhadores envolvidos.**

Meta: Participação de 5 trabalhadores.

- ***Movy Talks*, podcasts sobre diversos temas transversais à atividade e estrutura, desde a cultura corporativa, a inovação e tendências do setor, o bem-estar, a diversidade e inclusão, iniciativas e histórias de sucesso e/ou boas práticas internas.**

Meta: Produzir e publicar 6 episódios até ao final de 2025.

7. Condições sociais e de trabalho:

- **Melhorar as condições sociais e remuneratórias dos trabalhadores, oferecendo estabilidade e reconhecimento profissional.**

- Atualizar as tabelas salariais e benefícios sociais.
- Promover ações internas de sensibilização e informação sobre os direitos e deveres dos trabalhadores, reforçando o compromisso com o cumprimento das normas legais e cultura organizacional.

Meta: Valorização global da massa salarial acima dos 5% e elevar o nível de satisfação e segurança em relação aos vínculos laborais.

- **Ampliar o leque de benefícios sociais aos trabalhadores com novas ofertas, estabelecendo parcerias com vista a disponibilizar serviços e vantagens a custos acessíveis para os trabalhadores e seus familiares.**

Meta: Acrescentar pelo menos 2 benefícios sociais.

- **Garantir que o ambiente de trabalho continue a ser seguro, saudável e motivador, implementando medidas de correção sempre que identificados riscos para inclusão de trabalhadores com necessidades especiais e promovendo a comunicação entre gestores de equipa e trabalhadores para identificar continuamente oportunidades de melhoria no ambiente de trabalho.**

Meta: Realizar uma auditoria ou inspeções de monitorização das condições de trabalho em cada Pousada de Juventude.

8. Desenvolvimento de competências:

- **Identificar e desenvolver perfis de competências necessários.**

- Realizar um levantamento anual de necessidades formativas.
- Mapear as competências essenciais e comportamentos desejados para cada função e departamento da Movy.
- Elaborar relatórios de diagnóstico formativo, destacando as áreas de desenvolvimento para cada trabalhador e criando planos de ação específicos.

Meta: Disponibilizar um relatório de diagnóstico formativo e utilizar essas informações para direcionar o Plano de Formação anual.

- **Desenvolver e implementar o projeto Academia Movy, para criar um espaço online e presencial de formação e reforçar a plataforma com recursos como biblioteca digital e cursos baseados nas funções de cada categoria profissional.**

Meta: Criar uma estrutura formal de capacitação para promover o desenvolvimento contínuo de competências dos trabalhadores.

- **Executar o plano de formação ajustado às necessidades através de parcerias estratégicas com instituições de ensino e entidades de formação e outras para oferecer cursos e *workshops* específicos em turismo acessível, sustentável e inclusivo, incluindo visitas a locais que implementam boas práticas nessas áreas.**

Meta: Realizar formações para pelo menos 80% dos trabalhadores.

- **Implementar um programa de formação de integração e acolhimento, através da identificação de tutores ou mentores de auxílio aos novos trabalhadores e acompanhamento e avaliação do progresso com *feedback* periódico.**

Meta: Realizar ações de integração para 100% dos novos trabalhadores.

- **Implementar um plano de *webinar* internos e ações de sensibilização em cascata, sobre temas relevantes, como inovação no turismo, atendimento acessível e sustentabilidade.**

Meta: Realizar 6 *webinar* internos de sensibilização e formação.

- **Avaliar o impacto das ações de formação na melhoria do desempenho dos trabalhadores e ajustar as estratégias de desenvolvimento conforme os resultados.**
 - Realizar inquéritos de avaliação de impacto após cada formação para identificar melhorias e desafios no desempenho.
 - Analisar resultados dos inquéritos para criar planos de desenvolvimento contínuo e aprimorar as formações futuras.
 - Criar um sistema de acompanhamento pós-formação, onde os gestores intermédios fornecem *feedback* sobre o desempenho dos trabalhadores após aplicarem os conhecimentos adquiridos.

Meta: Atingir uma taxa de resposta de 80% nos inquéritos de impacto.

9. Defesa dos interesses e ética organizacional:

- **Desenvolver o processo de renovação do Estatuto de Utilidade Pública da Movy, nos termos da Lei n.º 36/2021 de 14 de junho.**

Meta: Revalidação do estatuto de utilidade pública.

- **Elaborar um estudo fiscal, no sentido de melhor clarificar o enquadramento tributário da Movy e das suas operações comerciais.**

Meta: Apresentar o estudo fiscal até novembro de 2025.

- **Proceder à conceção de estudos e projetos de inovação e desenvolvimento, tendentes à elaboração e apresentação de candidaturas a financiamento público para a requalificação e modernização das Pousadas de Juventude, Cartão Jovem e serviços administrativos da Movy.**

Meta: Desenvolver pelo menos 3 novas candidaturas.

- **Promover a clarificação do conceito, modalidade e tipologia de alojamento turístico das Pousadas de Juventude, essencialmente junto do Turismo de Portugal e do INE.**

Meta: Enquadrar o “estatuto” das Pousadas de Juventude no domínio da atividade turística.

- **Implementar o projeto Movy Compliance 360°.**
 - Garantir a execução eficaz dos contratos em vigor e assegurar as renovações necessárias de forma evolutiva, alinhada com as tendências de mercado e em conformidade com o Código dos Contratos Públicos.
 - Criar um repositório digital: desenvolver uma plataforma digital para armazenar e facilitar o acesso a documentos jurídicos essenciais, incluindo contratos, protocolos, regulamentos e documentos de conformidade.
 - Elaborar um calendário de *compliance*: estruturar um calendário com prazos e obrigações legais, incluindo datas importantes para renovação de credenciais e certificações, para que as áreas responsáveis tenham uma visão clara de todos os prazos.
 - Monitorizar atualizações legislativas: designar um recurso dedicado ao acompanhamento das mudanças legislativas e regulamentares, com atualizações frequentes no repositório e alertas para as áreas impactadas.
 - Publicar notas informativas sobre políticas de *compliance*, destacando o impacto e importância da ética organizacional e das normas de conduta.

Meta: Primeiro semestre de 2025.

- **Implementar medidas de proteção de dados pessoais, através da realização de sessões de formação interna sobre a Lei Geral de Proteção de Dados, com foco nas responsabilidades de cada área e nas melhores práticas de proteção de dados, e auditando os procedimentos internos para readequação dos fluxos de tratamento, assegurando que estejam em conformidade com as normas de proteção de dados.**

Meta: Formação a todos os trabalhadores e criação do protocolo específico para segurança de dados com diretrizes sobre armazenamento, partilha e eliminação segura de informações sensíveis.

06

**Plano plurianual de
investimentos
estratégicos**

Plano plurianual de investimentos estratégicos

A Movy estabelece o compromisso plurianual de requalificar e modernizar as Pousadas de Juventude, para que estas continuem a garantir padrões elevados de qualidade, eficiência e adequação às necessidades dos seus utilizadores, consolidando a rede como uma referência no segmento de alojamento jovem acessível e de qualidade em Portugal.

O Plano Plurianual de Investimentos, que a seguir se apresenta, tem como horizonte o ano de 2030 e está estruturado para assegurar a sustentabilidade económico-financeira da rede de Pousadas de Juventude, reestruturar os serviços e a tipologia de alojamento nas áreas de maior procura, bem como requalificar imóveis em condições críticas que comprometem as atividades neles desenvolvidas.

1. Prioridades e objetivos principais

As intervenções prioritárias do Plano Plurianual de Investimentos concentram-se em duas unidades estratégicas, que representam o maior volume de investimento, e em outras três que carecem de uma intervenção urgente de reabilitação.

O investimento nas unidades estratégicas assume-se para o curto prazo (2025 - 2027) e prevê:

- a ampliação da Pousada de Juventude de **Lisboa – Parque das Nações**, prevista para 2025, com foco na resposta à crescente procura nesta região.
- a requalificação da Pousada de Juventude do **Porto**, entre 2025 e 2026, modernizando as instalações e os serviços para atrair novos públicos.

Por sua vez, o investimento em unidades que carecem de uma intervenção urgente de reabilitação também se assume para o curto prazo (2025 - 2027) e comporta:

- as obras de reparação da cobertura da Pousada de Juventude de **Évora** e pinturas interiores e exteriores.
- as obras de reabilitação das Pousadas de Juventude de **Abrantes** e **Ovar**, nomeadamente nas coberturas, nos terraços, nas fachadas, em pinturas interiores e exteriores, e nos alojamentos).

O investimento estratégico na requalificação da Pousada de Juventude de **Lisboa – Centro**, com vista a reforçar a sua atratividade e competitividade, tem execução programada para o médio prazo (2028 - 2030), face ao volume do investimento necessário e à perspetiva de disponibilidade financeira para o mesmo.

No conjunto, esta opção vertida no Plano Plurianual de Investimento reflete o alinhamento com as áreas de maior relevância turística e de ocupação, posicionando a rede de Pousadas de Juventude para melhor responder à procura turística e, ao mesmo tempo, requalificar os imóveis em condições críticas.

2. Gestão financeira e planeamento

O planeamento financeiro distribui de forma equilibrada os investimentos mais significativos ao longo do período, reduzindo a pressão sobre a tesouraria da Movy. Em paralelo, as intervenções de menor escala técnica e financeira estão programadas para os anos de menor impacto global, como 2026, 2027 e 2029, garantindo a continuidade das melhorias necessárias sem comprometer a capacidade de execução.

Os investimentos em mobiliário e equipamentos hoteleiros, com exceção das unidades sujeitas a intervenções maiores, estão alocados a anos de menor representatividade no plano global, diversificando as despesas e otimizando os recursos.

3. Cronograma e fontes de financiamento para a execução do plano plurianual de investimentos

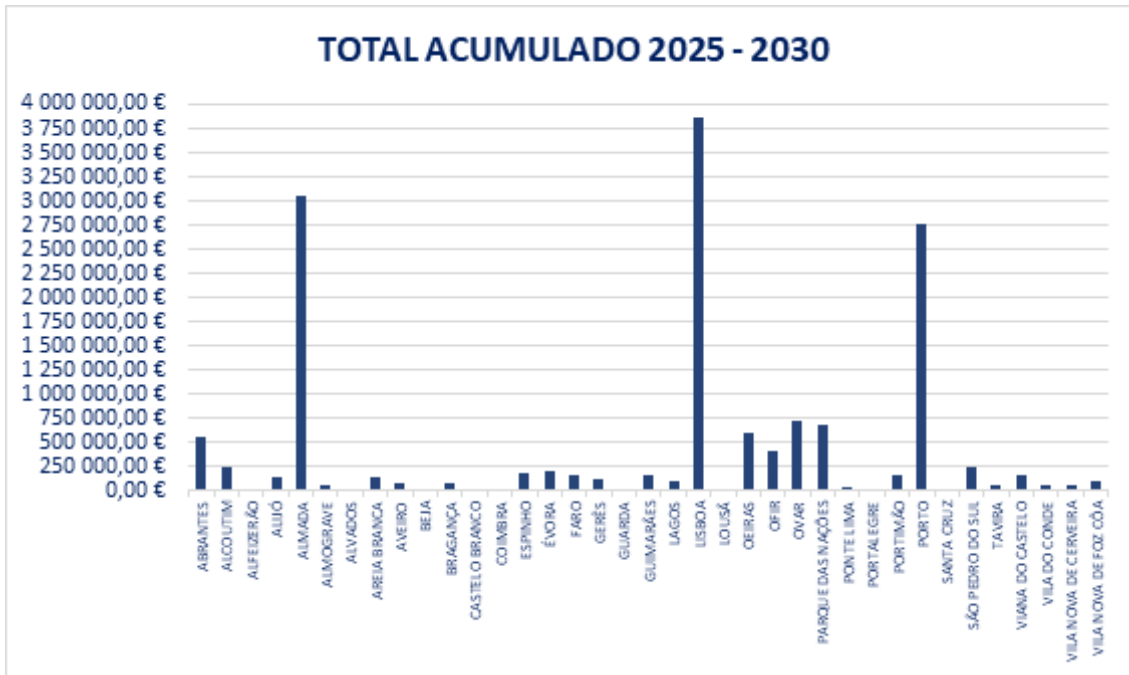
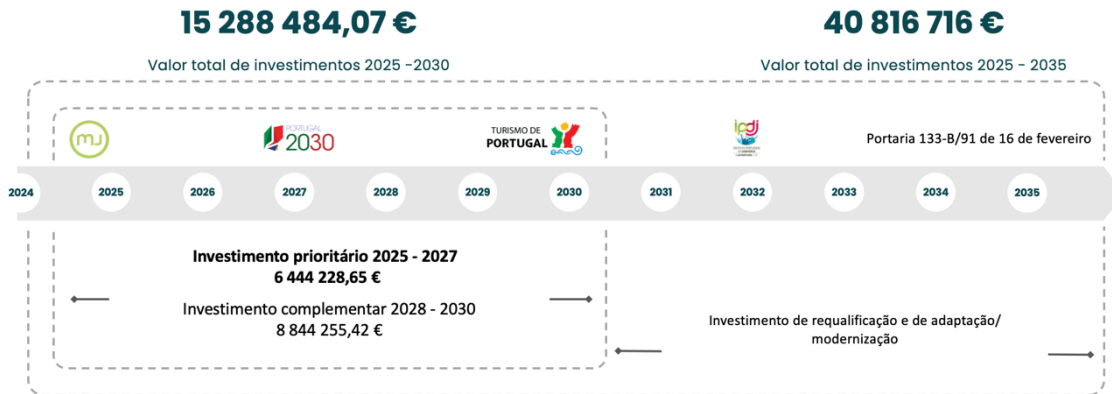
No médio prazo, ao longo dos próximos 3 anos, para fazer face aos investimentos identificados será necessário a Movy garantir uma mobilização de capital na ordem dos 7 milhões de euros. Este poderá ter como fonte as receitas próprias, resultado da prestação de serviços e de apoios ao investimento por parte do Estado (ao abrigo da Portaria 133-b/91, 16 de fevereiro).

A estabilidade nas perspetivas financeiras e de tesouraria serão determinantes para a boa execução deste Plano. Nesse sentido, programas como o ANDA Conhecer Portugal e um posicionamento claro do Estado (através do IPDJ) em querer manter e requalificar o seu próprio património, darão à Movy as bases necessárias para concretizar este Plano de Investimentos.

Considera-se que após concretizados os investimentos de médio prazo, a Movy estará em condições de viabilidade económico-financeira de prosseguir com os de longo prazo, dispensado a garantia de programas extraordinários, ainda que estes sejam importantes e justificáveis face à missão da Movy, enquanto entidade gestora de património e de políticas públicas.

Por outro lado, importa ainda mobilizar o IPDJ para que seja agente nas candidaturas a fundos comunitários, do Portugal 2030 por exemplo, pois enquanto entidade pública poderá beneficiar de financiamento em condições mais vantajosas que a Movy, designadamente participações a 100%.

Neste caso, a Movy participará ativamente no a sua capacidade técnica na instrução das candidaturas.



Plano de Investimento e Conforto - 2025 a 2030

VALOR / POUSADA DE JUVENTUDE



INVESTIMENTO E CONFORTO								
Nº	POUSADA DE JUVENTUDE	VALOR DE DESPESA						VALOR DE DESPESA
		ANO: 2025	ANO: 2026	ANO: 2027	ANO: 2028	ANO: 2029	ANO: 2030	
1.	ABRANTES	550,00 €	4 442,76 €	542 786,00 €	3 220,00 €	1 204,50 €	0,00 €	552 203,26 €
	Mobiliário	0,00 €	4 442,76 €	9 566,00 €	0,00 €	1 204,50 €	0,00 €	15 213,26 €
	Equipamento Hoteleiro - Industrial	550,00 €	0,00 €	5 000,00 €	0,00 €	0,00 €	0,00 €	5 550,00 €
	Obra (Interior e exterior)	0,00 €	0,00 €	340 000,00 €	0,00 €	0,00 €	0,00 €	340 000,00 €
	Infraestrutura	0,00 €	0,00 €	188 220,00 €	3 220,00 €	0,00 €	0,00 €	191 440,00 €
2.	ALCOUTIM	64 750,57 €	60 193,60 €	29 935,39 €	0,00 €	87 187,50 €	3 725,96 €	245 793,02 €
	Mobiliário	0,00 €	60 193,60 €	17 535,39 €	0,00 €	2 187,50 €	3 725,96 €	83 642,45 €
	Equipamento Hoteleiro - Industrial	1 050,00 €	0,00 €	0,00 €	0,00 €	0,00 €	0,00 €	1 050,00 €
	Obra (Interior e exterior)	0,00 €	0,00 €	11 400,00 €	0,00 €	85 000,00 €	0,00 €	96 400,00 €
	Infraestrutura	63 700,57 €	0,00 €	1 000,00 €	0,00 €	0,00 €	0,00 €	64 700,57 €
3.	ALFEIZERÃO	0,00 €	0,00 €	8 844,05 €	0,00 €	3 109,19 €	0,00 €	11 953,25 €
	Mobiliário	0,00 €	0,00 €	4 344,05 €	0,00 €	3 109,19 €	0,00 €	7 453,25 €
	Equipamento Hoteleiro - Industrial	0,00 €	0,00 €	0,00 €	0,00 €	0,00 €	0,00 €	0,00 €
	Obra (Interior e exterior)	0,00 €	0,00 €	4 500,00 €	0,00 €	0,00 €	0,00 €	4 500,00 €
	Infraestrutura	0,00 €	0,00 €	0,00 €	0,00 €	0,00 €	0,00 €	0,00 €
4.	ALIJO	0,00 €	3 950,76 €	6 644,48 €	0,00 €	135 000,00 €	4 615,38 €	150 210,62 €
	Mobiliário	0,00 €	3 950,76 €	6 644,48 €	0,00 €	0,00 €	4 615,38 €	15 210,62 €
	Equipamento Hoteleiro - Industrial	0,00 €	0,00 €	0,00 €	0,00 €	0,00 €	0,00 €	0,00 €
	Obra (Interior e exterior)	0,00 €	0,00 €	0,00 €	0,00 €	20 000,00 €	0,00 €	20 000,00 €
	Infraestrutura	0,00 €	0,00 €	0,00 €	0,00 €	115 000,00 €	0,00 €	115 000,00 €
5.	ALMADA	600,00 €	6 000,00 €	14 552,38 €	0,00 €	5 531,06 €	3 025 615,38 €	3 052 298,83 €
	Mobiliário	0,00 €	6 000,00 €	14 552,38 €	0,00 €	5 531,06 €	615,38 €	26 698,83 €
	Equipamento Hoteleiro - Industrial	0,00 €	0,00 €	0,00 €	0,00 €	0,00 €	0,00 €	0,00 €
	Obra (Interior e exterior)	0,00 €	0,00 €	0,00 €	0,00 €	0,00 €	2 545 000,00 €	2 545 000,00 €
	Infraestrutura	600,00 €	0,00 €	0,00 €	0,00 €	0,00 €	480 000,00 €	480 600,00 €
6.	ALMOGRAVE	8 000,00 €	6 368,96 €	21 848,36 €	0,00 €	9 709,72 €	8 990,38 €	54 917,43 €
	Mobiliário	0,00 €	4 168,96 €	10 148,36 €	0,00 €	1 709,72 €	3 990,38 €	20 017,43 €
	Equipamento Hoteleiro - Industrial	0,00 €	2 200,00 €	7 700,00 €	0,00 €	8 000,00 €	5 000,00 €	22 900,00 €
	Obra (Interior e exterior)	8 000,00 €	0,00 €	0,00 €	0,00 €	0,00 €	0,00 €	8 000,00 €
	Infraestrutura	0,00 €	0,00 €	4 000,00 €	0,00 €	0,00 €	0,00 €	4 000,00 €
7.	ALVADOS	200,00 €	2 321,75 €	11 712,77 €	0,00 €	0,00 €	0,00 €	14 234,52 €
	Mobiliário	0,00 €	2 321,75 €	2 662,77 €	0,00 €	0,00 €	0,00 €	4 984,52 €
	Equipamento Hoteleiro - Industrial	200,00 €	0,00 €	0,00 €	0,00 €	0,00 €	0,00 €	200,00 €
	Obra (Interior e exterior)	0,00 €	0,00 €	9 050,00 €	0,00 €	0,00 €	0,00 €	9 050,00 €
	Infraestrutura	0,00 €	0,00 €	0,00 €	0,00 €	0,00 €	0,00 €	0,00 €
8.	AREIA BRANCA	0,00 €	27 500,00 €	12 011,46 €	0,00 €	91 650,11 €	2 008,51 €	133 170,08 €
	Mobiliário	0,00 €	27 000,00 €	4 011,46 €	0,00 €	3 150,11 €	2 008,51 €	36 170,08 €
	Equipamento Hoteleiro - Industrial	0,00 €	0,00 €	8 000,00 €	0,00 €	0,00 €	0,00 €	8 000,00 €
	Obra (Interior e exterior)	0,00 €	0,00 €	0,00 €	0,00 €	88 500,00 €	0,00 €	88 500,00 €
	Infraestrutura	0,00 €	500,00 €	0,00 €	0,00 €	0,00 €	0,00 €	500,00 €
9.	AVEIRO	0,00 €	36 000,00 €	10 822,82 €	0,00 €	31 255,86 €	6 770,34 €	84 849,02 €
	Mobiliário	0,00 €	36 000,00 €	7 822,82 €	0,00 €	6 255,86 €	6 770,34 €	56 849,02 €
	Equipamento Hoteleiro - Industrial	0,00 €	0,00 €	3 000,00 €	0,00 €	8 500,00 €	0,00 €	11 500,00 €
	Obra (Interior e exterior)	0,00 €	0,00 €	0,00 €	0,00 €	16 500,00 €	0,00 €	16 500,00 €
	Infraestrutura	0,00 €	0,00 €	0,00 €	0,00 €	0,00 €	0,00 €	0,00 €
10.	BEJA	0,00 €	5 110,00 €	5 718,68 €	0,00 €	2 678,94 €	0,00 €	13 507,62 €
	Mobiliário	0,00 €	460,00 €	5 718,68 €	0,00 €	2 678,94 €	0,00 €	8 857,62 €
	Equipamento Hoteleiro - Industrial	0,00 €	600,00 €	0,00 €	0,00 €	0,00 €	0,00 €	600,00 €
	Obra (Interior e exterior)	0,00 €	4 050,00 €	0,00 €	0,00 €	0,00 €	0,00 €	4 050,00 €
	Infraestrutura	0,00 €	0,00 €	0,00 €	0,00 €	0,00 €	0,00 €	0,00 €
11.	BRAGANÇA	0,00 €	23 586,53 €	7 404,97 €	0,00 €	50 000,00 €	0,00 €	80 991,50 €
	Mobiliário	0,00 €	18 086,53 €	7 404,97 €	0,00 €	0,00 €	0,00 €	25 491,50 €
	Equipamento Hoteleiro - Industrial	0,00 €	0,00 €	0,00 €	0,00 €	0,00 €	0,00 €	0,00 €
	Obra (Interior e exterior)	0,00 €	0,00 €	0,00 €	0,00 €	50 000,00 €	0,00 €	50 000,00 €
	Infraestrutura	0,00 €	5 500,00 €	0,00 €	0,00 €	0,00 €	0,00 €	5 500,00 €
12.	CASTELO BRANCO	0,00 €	0,00 €	2 911,54 €	0,00 €	1 481,54 €	0,00 €	4 393,07 €
	Mobiliário	0,00 €	0,00 €	2 911,54 €	0,00 €	1 481,54 €	0,00 €	4 393,07 €
	Equipamento Hoteleiro - Industrial	0,00 €	0,00 €	0,00 €	0,00 €	0,00 €	0,00 €	0,00 €
	Obra (Interior e exterior)	0,00 €	0,00 €	0,00 €	0,00 €	0,00 €	0,00 €	0,00 €
	Infraestrutura	0,00 €	0,00 €	0,00 €	0,00 €	0,00 €	0,00 €	0,00 €
13.	COIMBRA	0,00 €	0,00 €	1 578,50 €	0,00 €	0,00 €	16 615,37 €	18 193,87 €
	Mobiliário	0,00 €	0,00 €	1 578,50 €	0,00 €	0,00 €	16 615,37 €	18 193,87 €
	Equipamento Hoteleiro - Industrial	0,00 €	0,00 €	0,00 €	0,00 €	0,00 €	0,00 €	0,00 €
	Obra (Interior e exterior)	0,00 €	0,00 €	0,00 €	0,00 €	0,00 €	0,00 €	0,00 €
	Infraestrutura	0,00 €	0,00 €	0,00 €	0,00 €	0,00 €	0,00 €	0,00 €
14.	ESPINHO	32 000,00 €	130 000,00 €	21 071,12 €	0,00 €	0,00 €	0,00 €	183 071,12 €
	Mobiliário	0,00 €	60 000,00 €	16 171,12 €	0,00 €	0,00 €	0,00 €	76 171,12 €
	Equipamento Hoteleiro - Industrial	0,00 €	0,00 €	4 900,00 €	0,00 €	0,00 €	0,00 €	4 900,00 €
	Obra (Interior e exterior)	17 000,00 €	0,00 €	0,00 €	0,00 €	0,00 €	0,00 €	17 000,00 €
	Infraestrutura	15 000,00 €	70 000,00 €	0,00 €	0,00 €	0,00 €	0,00 €	85 000,00 €
15.	ÉVORA	132 850,00 €	42 000,00 €	6 742,80 €	0,00 €	20 703,12 €	3 384,61 €	205 680,53 €
	Mobiliário	0,00 €	42 000,00 €	3 117,80 €	0,00 €	6 203,12 €	3 384,61 €	54 705,53 €
	Equipamento Hoteleiro - Industrial	0,00 €	0,00 €	2 000,00 €	0,00 €	0,00 €	0,00 €	2 000,00 €
	Obra (Interior e exterior)	130 150,00 €	0,00 €	1 625,00 €	0,00 €	1 500,00 €	0,00 €	133 275,00 €
	Infraestrutura	2 700,00 €	0,00 €	0,00 €	0,00 €	13 000,00 €	0,00 €	15 700,00 €
16.	FARO	119 858,20 €	0,00 €	13 545,00 €	0,00 €	11 020,00 €	14 153,83 €	158 577,04 €
	Mobiliário	58 508,20 €	0,00 €	4 160,00 €	0,00 €	3 520,00 €	14 153,83 €	80 342,04 €
	Equipamento Hoteleiro - Industrial	11 350,00 €	0,00 €	9 385,00 €	0,00 €	7 500,00 €	0,00 €	28 235,00 €
	Obra (Interior e exterior)	10 000,00 €	0,00 €	0,00 €	0,00 €	0,00 €	0,00 €	10 000,00 €
	Infraestrutura	40 000,00 €	0,00 €	0,00 €	0,00 €	0,00 €	0,00 €	40 000,00 €
17.	GERÉS	0,00 €	0,00 €	13 781,78 €	0,00 €	87 600,00 €	23 931,57 €	125 313,35 €
	Mobiliário	0,00 €	0,00 €	13 781,78 €	0,00 €	2 600,00 €	11 931,57 €	28 313,35 €
	Equipamento Hoteleiro - Industrial	0,00 €	0,00 €	0,00 €	0,00 €	0,00 €	12 000,00 €	12 000,00 €
	Obra (Interior e exterior)	0,00 €	0,00 €	0,00 €	0,00 €	85 000,00 €	0,00 €	85 000,00 €
	Infraestrutura	0,00 €	0,00 €	0,00 €	0,00 €	0,00 €	0,00 €	0,00 €
18.	GUARDA	0,00 €	0,00 €	0,00 €	0,00 €	0,00 €	0,00 €	0,00 €
	Mobiliário	0,00 €	0,00 €	0,00 €	0,00 €	0,00 €	0,00 €	0,00 €
	Equipamento Hoteleiro - Industrial	0,00 €	0,00 €	0,00 €	0,00 €	0,00 €	0,00 €	0,00 €
	Obra (Interior e exterior)	0,00 €	0,00 €	0,00 €	0,00 €	0,00 €	0,00 €	0,00 €
	Infraestrutura	0,00 €	0,00 €	0,00 €	0,00 €	0,00 €	0,00 €	0,00 €

Plano de Investimento e Conforto - 2025 a 2030

VALOR / POUSADA DE JUVENTUDE



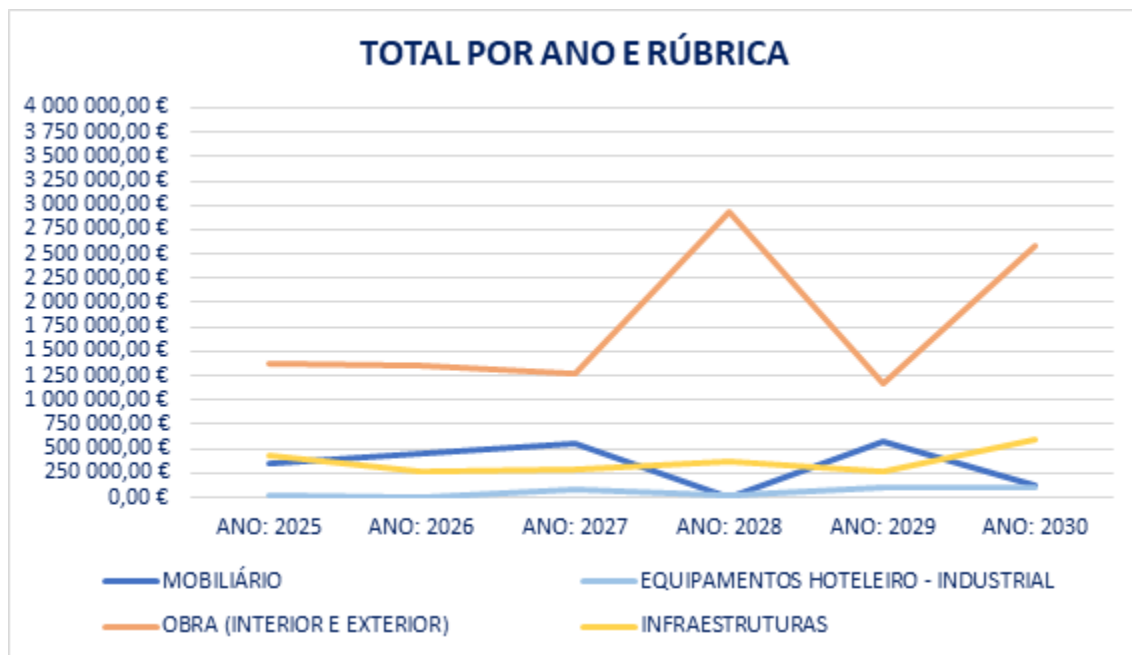
INVESTIMENTO E CONFORTO								
Nº	POUSADA DE JUVENTUDE	VALOR DE DESPESA						VALOR DE DESPESA
		ANO: 2025	ANO: 2026	ANO: 2027	ANO: 2028	ANO: 2029	ANO: 2030	
19. GUIMARÃES		36 000,00 €	0,00 €	7 365,12 €	0,00 €	91 021,06 €	19 457,31 €	153 843,49 €
	Mobiliário	36 000,00 €	0,00 €	6 865,12 €	0,00 €	4 521,06 €	13 457,31 €	60 843,49 €
	Equipamento Hoteleiro - industrial	0,00 €	0,00 €	500,00 €	0,00 €	4 000,00 €	6 000,00 €	10 500,00 €
	Obra (Interior e exterior)	0,00 €	0,00 €	0,00 €	0,00 €	82 500,00 €	0,00 €	82 500,00 €
	Infraestrutura	0,00 €	0,00 €	0,00 €	0,00 €	0,00 €	0,00 €	0,00 €
20. LAGOS		4 000,00 €	18 000,00 €	11 690,63 €	3 200,00 €	23 840,46 €	39 156,14 €	99 887,22 €
	Mobiliário	0,00 €	18 000,00 €	10 290,63 €	0,00 €	2 370,46 €	17 846,14 €	48 507,22 €
	Equipamento Hoteleiro - industrial	0,00 €	0,00 €	1 400,00 €	0,00 €	4 770,00 €	21 310,00 €	27 480,00 €
	Obra (Interior e exterior)	4 000,00 €	0,00 €	0,00 €	3 200,00 €	0,00 €	0,00 €	7 200,00 €
	Infraestrutura	0,00 €	0,00 €	0,00 €	0,00 €	16 700,00 €	0,00 €	16 700,00 €
21. LISBOA		0,00 €	0,00 €	300 000,00 €	3 299 000,00 €	264 100,73 €	0,00 €	3 863 100,73 €
	Mobiliário	0,00 €	0,00 €	0,00 €	0,00 €	261 450,73 €	0,00 €	261 450,73 €
	Equipamento Hoteleiro - industrial	0,00 €	0,00 €	0,00 €	0,00 €	2 650,00 €	0,00 €	2 650,00 €
	Obra (Interior e exterior)	0,00 €	0,00 €	300 000,00 €	2 930 000,00 €	0,00 €	0,00 €	3 230 000,00 €
	Infraestrutura	0,00 €	0,00 €	0,00 €	369 000,00 €	0,00 €	0,00 €	369 000,00 €
22. LOUSA		0,00 €	0,00 €	6 970,54 €	0,00 €	3 194,54 €	0,00 €	10 165,07 €
	Mobiliário	0,00 €	0,00 €	4 070,54 €	0,00 €	3 194,54 €	0,00 €	7 265,07 €
	Equipamento Hoteleiro - industrial	0,00 €	0,00 €	400,00 €	0,00 €	0,00 €	0,00 €	400,00 €
	Obra (Interior e exterior)	0,00 €	0,00 €	2 500,00 €	0,00 €	0,00 €	0,00 €	2 500,00 €
	Infraestrutura	0,00 €	0,00 €	0,00 €	0,00 €	0,00 €	0,00 €	0,00 €
23. OEIRAS		0,00 €	0,00 €	0,00 €	0,00 €	594 695,02 €	0,00 €	594 695,02 €
	Mobiliário	0,00 €	0,00 €	0,00 €	0,00 €	11 995,02 €	0,00 €	11 995,02 €
	Equipamento Hoteleiro - industrial	0,00 €	0,00 €	0,00 €	0,00 €	2 700,00 €	0,00 €	2 700,00 €
	Obra (Interior e exterior)	0,00 €	0,00 €	0,00 €	0,00 €	560 000,00 €	0,00 €	560 000,00 €
	Infraestrutura	0,00 €	0,00 €	0,00 €	0,00 €	20 000,00 €	0,00 €	20 000,00 €
24. OFIR		40 000,00 €	84 000,00 €	3 900,00 €	0,00 €	244 723,28 €	36 000,00 €	408 623,28 €
	Mobiliário	0,00 €	84 000,00 €	0,00 €	0,00 €	24 673,28 €	0,00 €	108 673,28 €
	Equipamento Hoteleiro - industrial	0,00 €	0,00 €	3 900,00 €	0,00 €	14 050,00 €	36 000,00 €	53 950,00 €
	Obra (Interior e exterior)	0,00 €	0,00 €	0,00 €	0,00 €	126 500,00 €	0,00 €	126 500,00 €
	Infraestrutura	40 000,00 €	0,00 €	0,00 €	0,00 €	79 500,00 €	0,00 €	119 500,00 €
25. OVAR		400,00 €	72 000,00 €	487 653,79 €	0,00 €	161 370,46 €	0,00 €	721 424,24 €
	Mobiliário	0,00 €	72 000,00 €	19 063,79 €	0,00 €	152 370,46 €	0,00 €	243 434,24 €
	Equipamento Hoteleiro - industrial	400,00 €	0,00 €	6 600,00 €	0,00 €	9 000,00 €	0,00 €	16 000,00 €
	Obra (Interior e exterior)	0,00 €	0,00 €	446 390,00 €	0,00 €	0,00 €	0,00 €	446 390,00 €
	Infraestrutura	0,00 €	0,00 €	15 600,00 €	0,00 €	0,00 €	0,00 €	15 600,00 €
26. PARQUE DAS NAÇÕES		682 026,14 €	324,72 €	0,00 €	0,00 €	0,00 €	0,00 €	682 350,86 €
	Mobiliário	175 926,14 €	324,72 €	0,00 €	0,00 €	0,00 €	0,00 €	176 250,86 €
	Equipamento Hoteleiro - industrial	1 100,00 €	0,00 €	0,00 €	0,00 €	0,00 €	0,00 €	1 100,00 €
	Obra (Interior e exterior)	285 000,00 €	0,00 €	0,00 €	0,00 €	0,00 €	0,00 €	285 000,00 €
	Infraestrutura	220 000,00 €	0,00 €	0,00 €	0,00 €	0,00 €	0,00 €	220 000,00 €
27. PONTE LIMA		600,00 €	5 750,00 €	3 862,72 €	0,00 €	10 451,50 €	21 300,00 €	41 964,22 €
	Mobiliário	0,00 €	0,00 €	3 862,72 €	0,00 €	4 081,50 €	1 550,00 €	9 494,22 €
	Equipamento Hoteleiro - industrial	600,00 €	0,00 €	0,00 €	0,00 €	0,00 €	0,00 €	600,00 €
	Obra (Interior e exterior)	0,00 €	0,00 €	0,00 €	0,00 €	4 720,00 €	1 000,00 €	5 720,00 €
	Infraestrutura	0,00 €	5 750,00 €	0,00 €	0,00 €	1 650,00 €	18 750,00 €	26 150,00 €
28. PORTALEGRE		0,00 €	0,00 €	0,00 €	0,00 €	1 200,00 €	0,00 €	1 200,00 €
	Mobiliário	0,00 €	0,00 €	0,00 €	0,00 €	0,00 €	0,00 €	0,00 €
	Equipamento Hoteleiro - industrial	0,00 €	0,00 €	0,00 €	0,00 €	0,00 €	0,00 €	0,00 €
	Obra (Interior e exterior)	0,00 €	0,00 €	0,00 €	0,00 €	0,00 €	0,00 €	0,00 €
	Infraestrutura	0,00 €	0,00 €	0,00 €	0,00 €	1 200,00 €	0,00 €	1 200,00 €
29. PORTIMÃO		32 060,00 €	18 000,00 €	37 274,18 €	0,00 €	36 960,82 €	40 442,18 €	164 137,18 €
	Mobiliário	0,00 €	18 000,00 €	10 274,18 €	0,00 €	6 960,82 €	7 492,18 €	42 727,18 €
	Equipamento Hoteleiro - industrial	0,00 €	0,00 €	18 000,00 €	0,00 €	12 500,00 €	10 000,00 €	40 500,00 €
	Obra (Interior e exterior)	32 060,00 €	0,00 €	0,00 €	0,00 €	0,00 €	0,00 €	32 060,00 €
	Infraestrutura	0,00 €	0,00 €	9 000,00 €	0,00 €	16 900,00 €	22 950,00 €	48 850,00 €
30. PORTO		870 000,00 €	1 530 000,00 €	339 335,83 €	20 031,16 €	0,00 €	0,00 €	2 759 367,00 €
	Mobiliário	0,00 €	0,00 €	323 764,83 €	7 831,16 €	0,00 €	0,00 €	331 596,00 €
	Equipamento Hoteleiro - industrial	0,00 €	0,00 €	15 571,00 €	12 200,00 €	0,00 €	0,00 €	27 771,00 €
	Obra (Interior e exterior)	870 000,00 €	1 350 000,00 €	0,00 €	0,00 €	0,00 €	0,00 €	2 220 000,00 €
	Infraestrutura	0,00 €	180 000,00 €	0,00 €	0,00 €	0,00 €	0,00 €	180 000,00 €
31. SANTA CRUZ		0,00 €	0,00 €	14 876,90 €	0,00 €	0,00 €	0,00 €	14 876,90 €
	Mobiliário	0,00 €	0,00 €	9 876,90 €	0,00 €	0,00 €	0,00 €	9 876,90 €
	Equipamento Hoteleiro - industrial	0,00 €	0,00 €	0,00 €	0,00 €	0,00 €	0,00 €	0,00 €
	Obra (Interior e exterior)	0,00 €	0,00 €	0,00 €	0,00 €	0,00 €	0,00 €	0,00 €
	Infraestrutura	0,00 €	0,00 €	5 000,00 €	0,00 €	0,00 €	0,00 €	5 000,00 €
32. SÃO PEDRO DO SUL		12 469,80 €	0,00 €	177 690,30 €	0,00 €	8 237,91 €	53 000,00 €	251 398,01 €
	Mobiliário	7 469,80 €	0,00 €	4 331,30 €	0,00 €	8 237,91 €	0,00 €	20 039,01 €
	Equipamento Hoteleiro - industrial	5 000,00 €	0,00 €	783,00 €	0,00 €	0,00 €	3 000,00 €	8 783,00 €
	Obra (Interior e exterior)	0,00 €	0,00 €	120 576,00 €	0,00 €	0,00 €	0,00 €	120 576,00 €
	Infraestrutura	0,00 €	0,00 €	52 000,00 €	0,00 €	0,00 €	50 000,00 €	102 000,00 €
33. TAVIRA		10 000,00 €	0,00 €	23 650,76 €	0,00 €	11 853,18 €	9 846,14 €	55 350,08 €
	Mobiliário	0,00 €	0,00 €	4 050,76 €	0,00 €	4 953,18 €	9 846,14 €	18 850,08 €
	Equipamento Hoteleiro - industrial	0,00 €	0,00 €	950,00 €	0,00 €	500,00 €	0,00 €	1 450,00 €
	Obra (Interior e exterior)	10 000,00 €	0,00 €	13 650,00 €	0,00 €	2 000,00 €	0,00 €	25 650,00 €
	Infraestrutura	0,00 €	0,00 €	5 000,00 €	0,00 €	4 400,00 €	0,00 €	9 400,00 €
34. VIANA DO CASTELO		78 972,28 €	0,00 €	17 260,07 €	0,00 €	52 352,00 €	5 076,92 €	153 661,27 €
	Mobiliário	67 472,28 €	0,00 €	6 930,07 €	0,00 €	15 292,00 €	3 076,92 €	92 771,27 €
	Equipamento Hoteleiro - industrial	1 500,00 €	0,00 €	0,00 €	0,00 €	19 000,00 €	2 000,00 €	22 500,00 €
	Obra (Interior e exterior)	0,00 €	0,00 €	8 420,00 €	0,00 €	16 060,00 €	0,00 €	24 480,00 €
	Infraestrutura	10 000,00 €	0,00 €	1 910,00 €	0,00 €	2 000,00 €	0,00 €	13 910,00 €
35. VILA DO CONDE		0,00 €	0,00 €	13 484,44 €	0,00 €	28 273,00 €	8 924,72 €	50 682,16 €
	Mobiliário	0,00 €	0,00 €	4 824,44 €	0,00 €	6 673,00 €	1 924,72 €	13 422,16 €
	Equipamento Hoteleiro - industrial	0,00 €	0,00 €	0,00 €	0,00 €	0,00 €	7 000,00 €	7 000,00 €
	Obra (Interior e exterior)	0,00 €	0,00 €	8 660,00 €	0,00 €	21 600,00 €	0,00 €	30 260,00 €
	Infraestrutura	0,00 €	0,00 €	0,00 €	0,00 €	0,00 €	0,00 €	0,00 €
36. VILA NOVA DE CERVEIRA		14 100,00 €	0,00 €	20 529,24 €	0,00 €	20 851,06 €	13 950,00 €	69 430,30 €
	Mobiliário	0,00 €	0,00 €	4 679,24 €	0,00 €	8 301,06 €	1 400,00 €	14 380,30 €
	Equipamento Hoteleiro - industrial	1 100,00 €	0,00 €	0,00 €	0,00 €	0,00 €	0,00 €	1 100,00 €
	Obra (Interior e exterior)	0,00 €	0,00 €	11 100,00 €	0,00 €	11 550,00 €	11 550,00 €	34 200,00 €
	Infraestrutura	13 000,00 €	0,00 €	4 750,00 €	0,00 €	1 000,00 €	1 000,00 €	19 750,00 €
37. VILA NOVA DE FOZ CÔA		30 000,00 €	0,00 €	1 785,96 €	0,00 €	13 182,97 €	58 000,00 €	102 968,93 €
	Mobiliário	0,00 €	0,00 €	1 785,96 €	0,00 €	13 182,97 €	0,00 €	14 968,93 €
	Equipamento Hoteleiro - industrial	0,00 €	0,00 €	0,00 €	0,00 €	0,00 €	0,00 €	0,00 €
	Obra (Interior e exterior)	5 000,00 €	0,00 €	0,00 €	0,00 €	0,00 €	31 000,00 €	36 000,00 €
	Infraestrutura	25 000,00 €	0,00 €	0,00 €	0,00 €	0,00 €	27 000,00 €	52 000,00 €
TOTAL:		2 169 436,99 €	2 075 549,08 €	2 199 242,57 €	3 325 451,16 €	2 103 839,50 €	3 414 964,75 €	15 288 484,07 €

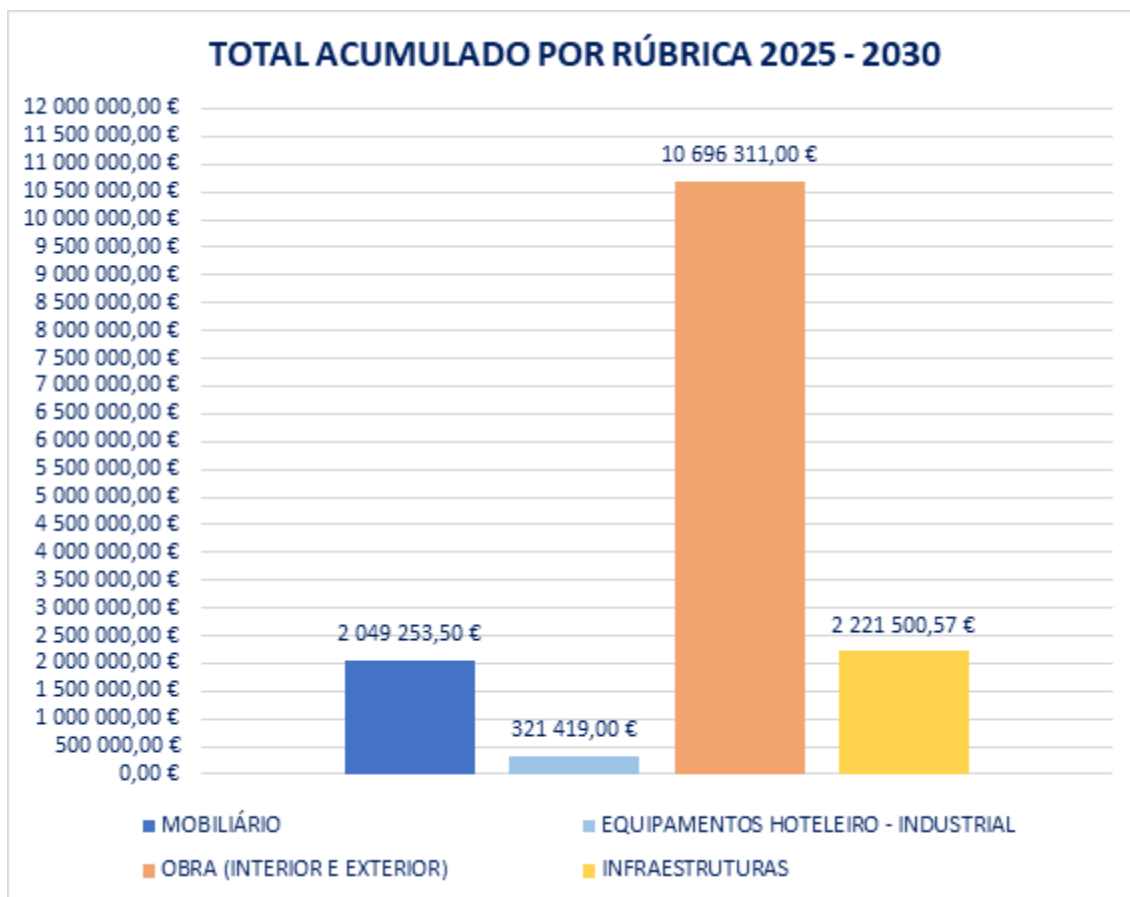
Plano de Investimento e Conforto - 2025 a 2030

VALOR GLOBAL - Pousadas de Juventude



INVESTIMENTO E CONFORTO								
Nº	AÇÃO	VALOR DE DESPESA					VALOR DE DESPESA	
		ANO: 2025	ANO: 2026	ANO: 2027	ANO: 2028	ANO: 2029		ANO: 2030
1.	MOBILIÁRIO	345 376,42 €	456 949,08 €	546 802,57 €	7 831,16 €	567 889,50 €	124 404,75 €	2 049 253,50 €
1.1	Colchões	10 271,98 €	12 601,84 €	134 837,35 €	7 506,44 €	92 255,66 €	15 763,81 €	273 237,09 €
1.1.1	Colchões casal - 200x180	0,00 €	0,00 €	879,45 €	0,00 €	703,56 €	0,00 €	1 583,01 €
1.1.2	Colchões casal - 200x160	0,00 €	0,00 €	1 136,52 €	0,00 €	811,80 €	324,72 €	2 273,04 €
1.1.3	Colchões casal - 200x140	0,00 €	0,00 €	595,32 €	0,00 €	2 083,62 €	148,83 €	2 827,77 €
1.1.4	Colchões individual - 200x90	9 481,82 €	8 494,13 €	95 608,39 €	7 506,44 €	68 743,22 €	15 111,66 €	204 945,68 €
1.1.5	Colchões individual - 190x80	0,00 €	4 107,71 €	28 932,55 €	0,00 €	19 734,86 €	0,00 €	52 775,12 €
1.1.6	Outros	790,16 €	0,00 €	7 685,12 €	0,00 €	178,60 €	178,60 €	8 832,48 €
1.1.7		0,00 €	0,00 €	0,00 €	0,00 €	0,00 €	0,00 €	0,00 €
1.2	Camas	247 634,64 €	443 887,24 €	145 409,42 €	324,72 €	64 971,04 €	6 409,88 €	908 636,94 €
1.2.1	Beliche 200x90 - NOVO MODELO	243 000,00 €	435 000,00 €	96 000,00 €	0,00 €	42 000,00 €	0,00 €	816 000,00 €
1.2.2	Sommier casal - 200x180	0,00 €	193,80 €	1 161,60 €	0,00 €	580,80 €	193,80 €	2 129,80 €
1.2.3	Sommier casal - 200x140	0,00 €	0,00 €	1 255,10 €	0,00 €	1 075,80 €	0,00 €	2 330,90 €
1.2.4	Sommier casal - 200x160	0,00 €	0,00 €	468,60 €	0,00 €	2 655,40 €	2 186,80 €	5 310,80 €
1.2.5	Sommier individual - 200x100	3 985,20 €	8 368,92 €	35 335,44 €	0,00 €	13 151,16 €	3 055,32 €	63 896,04 €
1.2.6	Camas extra - 190x90	649,44 €	324,72 €	10 228,68 €	324,72 €	5 357,88 €	974,16 €	17 859,60 €
1.2.7	Outros	0,00 €	0,00 €	960,00 €	0,00 €	150,00 €	0,00 €	1 110,00 €
1.2.8		0,00 €	0,00 €	0,00 €	0,00 €	0,00 €	0,00 €	0,00 €
1.3	Aquisição de mobiliário para conforto do cliente	87 469,80 €	460,00 €	266 555,80 €	0,00 €	410 662,80 €	102 231,06 €	867 379,46 €
1.3.1	Armário individual c/ fechadura ou dispositivo p/ cadeado	0,00 €	0,00 €	0,00 €	0,00 €	157 692,30 €	89 846,06 €	247 538,36 €
1.3.2	Cadeiras de esplanada	528,00 €	0,00 €	26 796,00 €	0,00 €	10 296,00 €	2 640,00 €	40 260,00 €
1.3.3	Mesas de esplanada	187,00 €	0,00 €	14 025,00 €	0,00 €	6 264,50 €	935,00 €	21 411,50 €
1.3.4	Outros	86 754,80 €	460,00 €	225 734,80 €	0,00 €	236 410,00 €	8 810,00 €	558 169,60 €
1.3.5		0,00 €	0,00 €	0,00 €	0,00 €	0,00 €	0,00 €	0,00 €
2.	EQUIPAMENTOS HOTELEIRO - INDUSTRIAL	22 850,00 €	2 800,00 €	88 089,00 €	12 200,00 €	93 170,00 €	102 310,00 €	321 419,00 €
2.1	Equipamentos de refrigeração	12 450,00 €	2 800,00 €	8 683,00 €	0,00 €	10 100,00 €	0,00 €	34 033,00 €
2.2								
2.3	Equipamentos de cozinha	2 150,00 €	0,00 €	6 609,00 €	700,00 €	2 350,00 €	7 500,00 €	19 309,00 €
2.4								
2.5	Equipamentos de lavanderia	5 150,00 €	0,00 €	54 600,00 €	4 500,00 €	65 500,00 €	52 000,00 €	181 750,00 €
2.6								
2.7	Outros equipamentos	3 100,00 €	0,00 €	18 197,00 €	7 000,00 €	15 220,00 €	42 810,00 €	86 327,00 €
2.8								
3.	OBRA (INTERIOR E EXTERIOR)	1 371 210,00 €	1 354 050,00 €	1 277 871,00 €	2 933 200,00 €	1 171 430,00 €	2 588 550,00 €	10 696 311,00 €
3.1								
4.	INFRAESTRUTURAS	430 000,57 €	261 750,00 €	286 480,00 €	372 220,00 €	271 350,00 €	599 700,00 €	2 221 500,57 €
4.1	Sistemas e produção de energia (painéis solares fotovoltaicos e térmicos)	0,00 €	70 000,00 €	0,00 €	40 000,00 €	120 000,00 €	60 000,00 €	290 000,00 €
4.2	AVAC, Sistemas de climatização e AQS (redes e equipamentos)	160 000,00 €	100 750,00 €	112 500,00 €	180 000,00 €	66 350,00 €	304 950,00 €	924 550,00 €
4.3	Rede de abastecimento de gás	50 000,00 €	14 500,00 €	12 000,00 €	27 500,00 €	10 000,00 €	0,00 €	114 000,00 €
4.4	Rede de águas, esgotos, pluviais	50 000,00 €	25 000,00 €	31 000,00 €	30 000,00 €	32 500,00 €	100 750,00 €	269 250,00 €
4.5	Instalações elétricas	15 000,00 €	16 500,00 €	18 000,00 €	30 000,00 €	5 500,00 €	30 000,00 €	115 000,00 €
4.6	Instalações de wifi/telecomunicações	10 000,00 €	5 000,00 €	0,00 €	20 000,00 €	900,00 €	0,00 €	35 900,00 €
4.7	Segurança contra incêndios (SCI)	63 000,00 €	15 000,00 €	80 000,00 €	20 000,00 €	10 000,00 €	50 000,00 €	238 000,00 €
4.8	CCTV	8 500,00 €	7 500,00 €	500,00 €	15 000,00 €	500,00 €	500,00 €	32 500,00 €
4.9	Outros	73 500,57 €	7 500,00 €	32 480,00 €	9 720,00 €	25 600,00 €	53 500,00 €	202 300,57 €
4.10		0,00 €	0,00 €	0,00 €	0,00 €	0,00 €	0,00 €	0,00 €
TOTAL:		2 169 436,99 €	2 075 549,08 €	2 199 242,57 €	3 325 451,16 €	2 103 839,50 €	3 414 964,75 €	15 288 484,07 €





07

Dados orçamentais

Dados orçamentais 2025

1. Proveitos e ganhos

Vendas de produtos

As operações comerciais de venda de produtos são na sua maioria as vendas relativas a Cartão Jovem EYC e Cartão Pousadas de Juventude. Inclui ainda vendas associadas a produtos secundários.

As projeções apresentadas para cada uma das componentes de proveitos de vendas de produtos são ponderadas de acordo com a análise histórica adicionadas de ponderações previsionais de acordo com as expectativas de negócio.

Relativamente ao Cartão Jovem, apresentamos uma projeção individualizada e autónoma, dada a relevância em valor no conjunto de proveitos desta rubrica.

- **Cartão Jovem**

Considerando o histórico de vendas, perspetivando o futuro de acordo com os pressupostos que consideramos relevantes, apresentamos a previsão de vendas do produto Cartão Jovem EYC para o ano de 2025.



Prestação de serviços

As componentes que integram a rúbrica de prestação de serviços são as vendas relativas à prestação de serviços principais – alojamento, à prestação de serviços complementares – restauração e bar, e venda de serviços secundários – aluguer de salas, espaço, jogos, etc.

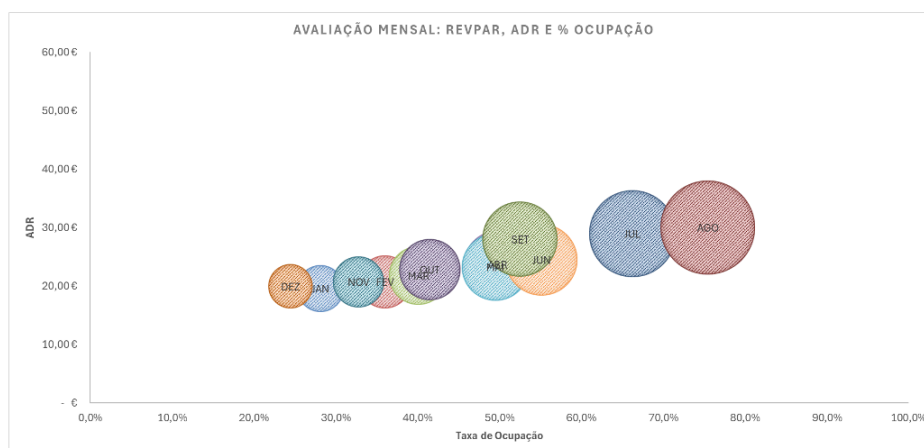
- **Alojamento**

As projeções orçamentais de ocupação e preços, para o ano de 2025, foram realizadas com base em pressupostos tradicionais e também recorrendo a métodos consistentes com as amostras históricas relativas aos exercícios económicos de 2023 e 2024 (até outubro), mais adequados para uma orçamentação com operação contínua.

Prevê-se atingir 624 474 dormidas.

A previsão de ocupação para 2025 representa um crescimento global do número de dormidas de 4,95% face à expectativa de 2024 a 31 de dezembro.

Os resultados esperados irão conduzir à obtenção de receitas diretas de Alojamento de 10 200 000,23 euros.



- **Programa “ANDA Conhecer Portugal”**

Paralelamente à venda de alojamento por meios e programas mais tradicionais, prevê-se, em exercício orçamental para 2025, a ocupação por via do programa ANDA Conhecer Portugal.

A valorização das participações a receber foi calculada com suporte no valor unitário médio de tarifa protocolada por participante. Por outro lado, foi projetada a dimensão de custos diretos de funcionamento e suporte destes participantes, que permitem garantir a sustentabilidade deste novo projeto na Movy, bem como a sustentabilidade financeira das unidades de alojamento com desempenho económico deficitário, que se manterão em funcionamento para garantir a disponibilidade e acolhimento dos alunos elegíveis.

Os recebimentos previstos com os pressupostos anteriormente descritos, são de 4 025 200,00€.

Os custos orçamentados nesta componente, encontram-se apenas dimensionados na sua componente incremental direta ao utilizador, uma vez que os custos gerais se encontram suportados nos orçamentos individuais de cada pousada de juventude. Desta forma, no orçamento de exploração da Movy, encontra-se impactado o incremento em resultado operacional de 2 135 380,00€, em consequência da diferença entre os recebimentos previstos, os custos diretos de suporte ao acolhimento dos referidos alunos e o pagamento pela Movy à CP dos encargos das viagens dos alunos.

Este resultado provisório só poderá ocorrer através da manutenção em funcionamento contínuo das unidades deficitárias da rede que, noutra cenário, deveriam ser encerradas.

- **Subsídios à exploração**

No exercício orçamental para o ano económico de 2025, não foi considerado qualquer valor relativo a apoio à exploração da parte pública.

- **Outros rendimentos e ganhos**

Nesta rubrica encontram-se refletidos os proveitos a imputar no exercício decorrentes de investimentos participados no passado, sendo a sua imputação realizada na proporção das amortizações dos respetivos investimentos apoiados.

Encontram-se também aqui considerados os protocolos de mecenato com a CGD. Reflete ainda donativos obtidos no âmbito das parcerias estabelecidas com o Cartão Jovem e as Pousadas de Juventude.

2. Custos e perdas

Custo das mercadorias vendidas e matérias consumidas

Inclui, a rubrica mercadorias, os custos com aquisição das mercadorias de refeições eventuais e pequenos-almoços, os custos inerentes à produção do Cartão Jovem e do Cartão Pousadas de Juventude.

	2024 (previsão)	ORÇ 2025
Custo Mercadorias	650 923,89 €	799 960,52 €

Fornecimentos e serviços externos

A previsão desta rubrica foi efetuada por centros de responsabilidade, tendo por base o nível de atividade estimado e as iniciativas previstas no âmbito da dinamização dos produtos.

Por outro lado, para as previsões de consumos apresentadas neste documento, no que respeita a gastos com mercadorias e serviços de consumo corrente de suporte à operação das Pousadas de Juventude, foram incrementados custos pelo efeito da inflação previsível. Consideramos que esses aumentos nos custos de aquisição poderão, com muito empenho e rigor na gestão dos recursos, ser parcialmente mitigados por medidas compensatórias, com ganhos reais de eficiência e melhoria dos rácios históricos de consumos.

Por exemplo, para além destas premissas, que poderão efetivamente apresentar melhoria de eficiência na utilização e gastos dos recursos, foram, e continuam a ser, implementadas medidas concretas com vista a melhorar a eficiência energética que apresentarão resultados subsequentes à sua implementação, nomeadamente a alteração generalizada dos sistemas de iluminação das infraestruturas, a substituição de equipamentos por novos com eficiência energética ampliada, a implementação e modernização de procedimentos da operação que permitem reduzir os consumos de recursos.

	2024 (previsão)	ORÇ 2025
FSE	4 467 038,71 €	4 962 125,01 €

Gastos com pessoal

Considera-se o quadro de pessoal necessário ao normal funcionamento das estruturas em gestão direta e serviços centrais, os acréscimos salariais provocados pela atualização da RMMG (Remuneração Mínima Mensal Garantida) e consequentes evoluções das melhorias das condições salariais que prevemos implementar no início de 2025. Estas evoluções tiveram em consideração uma conjugação dos acordos Plurianual de Valorização dos Trabalhadores da Administração Pública e Tripartido Sobre Valorização Salarial e Crescimento Económico, ambos para o período 2025-2028.

Os valores apresentados para esta rubrica, têm ainda em consideração os movimentos sazonais de atividade prevista para o exercício de 2025.

	2024 (previsão)	ORÇ 2025
Custos Pessoal	8 488 091,76 €	8 927 075,52 €

Gastos de depreciações e de amortizações

Estimativa com base no exercício de 2023 e 2024 (até outubro), e cujo valor é significativamente coberto por proveitos extraordinários (contrapartida de subsídios ao investimento).

3. Resultado líquido do exercício

Com a realização de todos os exercícios de previsão de resultados por unidade de negócio, perspetivando proveitos de exploração, projetando os seus custos de suporte à atividade dimensionada, considerando ainda o significativo impacto do programa ANDA Conhecer Portugal, concluímos com a apresentação de um resultado líquido positivo de 146 581,11 €.

	COMPARATIVO RESULTADO OPERACIONAL - PREVISTO vs HISTÓRICO	VALOR
	Volume de negócios	14 567 443,21 €
	Custos diretos	14 689 161,05 €
	Resultado bruto	- 121 717,84 €
	Outros proveitos	3 214 934,90 €
	Outros custos	2 946 635,96 €
	Outros proveitos e custos	268 298,95 €
	Resultado Operacional Orçamento	2025 146 581,11 €
	Resultado Operacional histórico (*)	2024 - 1 249 979,65 €
	Resultado Operacional histórico	2023 38 325,20 €

(*) O resultado operacional histórico para 2024 ainda não reflete a afetação do eventual excedente financeiro do programa ANDA, provocado pelo défice de utilização face ao esperado. Este procedimento ocorrerá nos procedimentos de encerramento contabilístico do exercício de 2024. Podemos, à data, e em função do histórico e reservas futuras para dezembro, prever uma afetação ao resultado no montante de 3.407.984,88€. Este montante

será afeto a conservação e manutenção de equipamentos e edifícios, a investimentos nas infraestruturas, no apoio de exploração de unidades deficitárias, com alteração significativa no valor negativo, e outros custos de operação necessários ao melhor funcionamento das Pousadas de Juventude.

O facto de não se considerar a possibilidade de um valor significativo sob a forma de subsídio à exploração da parte pública, que se justifica pela manutenção em funcionamento de unidades de exploração altamente deficitária do ponto de vista económico, coloca a Movy numa circunstância preocupante. Além de danificar drasticamente o caminho da sustentabilidade económica e financeira da Movy verificado nos anos anteriores à pandemia, muito assente precisamente em subsídios à gestão corrente, irá criar fortes constrangimentos na tesouraria de exploração e comprometer a resposta rigorosa sobre as responsabilidades financeiras.

Este cenário poderá inflacionar os valores do passivo, designadamente o passivo financeiro. Por outro lado, e não menos importante, incapacitará a Movy de levar a cabo um conjunto de investimentos previstos na recuperação e reabilitação das infraestruturas do IPDJ, afetos à atividade da Movy.

08

Anexos

MOVY GLOBAL

Demonstração de resultados

REAL 2024

ANO		2024												
CC	MOVY GLOBAL	1	2	3	4	5	6	7	8	9	10	11	12	TOTAL
Conta	Descrição													
61	CUSTO MERC.VEND.MAT.CONSUMIDAS	8 208,71 €	49 202,01 €	50 238,95 €	50 112,58 €	69 134,56 €	64 105,73 €	62 136,73 €	69 806,09 €	50 196,59 €	43 879,06 €	43 930,06 €	89 972,82 €	650 923,89 €
611	MERCADORIAS	8 208,71 €	49 202,01 €	50 238,95 €	50 112,58 €	69 134,56 €	64 105,73 €	62 136,73 €	69 806,09 €	50 196,59 €	43 879,06 €	43 930,06 €	89 972,82 €	650 923,89 €
62	FORNECIMENTOS E SERVIÇOS EXTERNOS	184 468,73 €	250 692,83 €	268 779,12 €	293 611,73 €	437 999,16 €	292 523,99 €	449 781,30 €	547 078,29 €	470 346,63 €	414 075,21 €	393 138,53 €	464 543,19 €	4 467 038,71 €
621	SUBCONTRATOS	1 426,19 €	33 224,74 €	30 037,86 €	53 098,03 €	66 519,09 €	45 172,80 €	90 647,80 €	105 633,99 €	46 740,68 €	70 857,17 €	49 690,12 €	58 492,51 €	651 540,98 €
622	SERVIÇOS ESPECIALIZADOS	104 715,38 €	80 057,64 €	98 282,72 €	81 372,15 €	185 709,57 €	110 508,11 €	205 328,49 €	225 016,63 €	255 746,18 €	198 529,75 €	173 262,68 €	167 883,16 €	1 886 412,46 €
623	MATERIAIS	12 629,93 €	4 993,10 €	20 805,04 €	27 291,26 €	56 646,92 €	23 302,47 €	22 310,70 €	62 946,12 €	10 855,89 €	35 132,01 €	11 627,92 €	15 872,11 €	304 413,47 €
624	ENERGIA E FLUIDOS	42 566,54 €	99 503,48 €	87 747,19 €	98 458,44 €	88 735,22 €	80 033,59 €	93 791,06 €	84 250,59 €	95 221,79 €	84 722,24 €	130 595,14 €	197 449,11 €	1 183 074,39 €
625	DESLOCAÇÕES, ESTADAS E TRANSPORTES	3 796,32 €	4 222,10 €	4 230,20 €	1 065,45 €	6 236,67 €	2 532,89 €	3 677,66 €	9 582,47 €	1 972,58 €	3 082,23 €	3 119,38 €	3 205,14 €	46 723,09 €
626	SERVIÇOS DIVERSOS	19 334,37 €	28 691,77 €	27 676,11 €	32 326,40 €	34 151,69 €	30 974,13 €	34 025,59 €	59 648,49 €	59 809,51 €	21 751,81 €	24 843,29 €	21 641,16 €	394 874,32 €
63	GASTOS COM PESSOAL	623 753,50 €	616 958,76 €	624 654,68 €	779 560,47 €	695 866,17 €	718 316,69 €	728 315,82 €	746 031,97 €	759 034,75 €	730 269,28 €	732 664,79 €	732 664,79 €	8 488 091,76 €
631	REMUNERAÇÕES DOS ORGÃOS SOCIAIS	14 698,80 €	15 488,72 €	15 126,54 €	15 070,54 €	15 098,54 €	15 364,87 €	15 098,54 €	14 986,54 €	15 084,54 €	15 175,54 €	15 175,54 €	15 175,54 €	181 544,25 €
632	REMUNERAÇÕES DO PESSOAL	484 096,23 €	481 805,15 €	496 351,42 €	625 394,44 €	556 939,98 €	575 401,27 €	579 242,24 €	595 325,86 €	605 580,12 €	579 725,33 €	582 120,84 €	582 120,84 €	6 744 101,72 €
633	BENEFÍCIOS PÓS EMPREGO	- €	- €	- €	- €	- €	- €	- €	- €	- €	- €	- €	- €	- €
634	INDENIZACÕES	159,29 €	435,77 €	1 378,42 €	- 706,18 €	244,18 €	30,76 €	379,01 €	2 602,30 €	2 268,57 €	4 118,33 €	4 118,33 €	4 118,33 €	19 147,11 €
635	ENCARGOS SOBRE REMUNERAÇÕES	101 394,84 €	100 697,08 €	103 228,87 €	130 871,15 €	115 780,37 €	119 112,95 €	119 196,25 €	123 481,22 €	126 087,30 €	119 942,94 €	119 942,94 €	119 942,94 €	1 399 678,85 €
636	SEGUROS DE ACIDENTES NO TRABALHO E DOENÇAS PROFIS	3 000,32 €	3 000,32 €	3 000,32 €	3 000,32 €	3 000,32 €	3 000,32 €	3 000,32 €	3 000,32 €	3 000,32 €	3 000,32 €	3 000,32 €	3 000,32 €	49 636,84 €
637	GASTOS DE ACÇÃO SOCIAL	- €	- €	- €	- €	- €	- €	- €	- €	- €	- €	- €	- €	- €
638	OUTROS GASTOS COM PESSOAL	20 404,11 €	15 533,72 €	5 569,11 €	5 930,20 €	4 802,78 €	99,96 €	10 011,72 €	5 247,99 €	5 626,16 €	6 919,08 €	6 919,08 €	6 919,08 €	93 982,99 €
64	GASTOS DE DEPRECIACÃO E DE AMORTIZACÃO	67 356,92 €	67 356,92 €	67 303,42 €	67 798,31 €	67 309,58 €	72 590,02 €	72 451,13 €	72 272,59 €	72 195,69 €	71 961,48 €	73 390,82 €	73 364,08 €	845 352,64 €
65	PERDAS POR IMPARIDADE	- €	- €	- €	- €	- €	- €	- €	- €	- €	- €	- €	- €	- €
67	PROVISÕES DO PERÍODO	- €	- €	- €	- €	- €	- €	- €	- €	- €	- €	- €	- €	- €
68	OUTROS GASTOS E PERDAS	4 445,08 €	20 334,87 €	- 229,32 €	3 730,09 €	3 606,26 €	3 233,09 €	4 704,07 €	7 866,46 €	2 499,35 €	1 819,50 €	2 004,80 €	12 141,68 €	66 155,93 €
69	GASTOS E PERDAS DE FINANCIAMENTO	33 909,67 €	33 177,46 €	32 757,76 €	36 502,30 €	37 625,11 €	37 963,35 €	39 362,22 €	43 409,68 €	38 283,79 €	31 777,88 €	30 111,72 €	28 506,24 €	423 387,18 €
6	TOTAL DA CLASSE 6	922 142,70 €	1 037 724,97 €	1 043 504,61 €	1 231 315,48 €	1 311 540,84 €	1 188 732,87 €	1 356 751,27 €	1 486 465,08 €	1 392 556,80 €	1 293 782,41 €	1 275 240,28 €	1 401 192,80 €	14 940 950,11 €
71	VENDAS	96 611,68 €	69 541,86 €	74 064,50 €	77 624,88 €	69 226,16 €	78 236,94 €	136 939,42 €	150 837,54 €	172 661,11 €	94 936,40 €	71 070,16 €	86 342,68 €	1 178 093,33 €
711	MERCADORIAS	96 611,68 €	69 541,86 €	74 064,50 €	77 624,88 €	69 226,16 €	78 236,94 €	136 939,42 €	150 837,54 €	172 661,11 €	94 936,40 €	71 070,16 €	86 342,68 €	1 178 093,33 €
717	Devoluções de Vendas	- €	- €	- €	- €	- €	- €	- €	- €	- €	- €	- €	- €	- €
718	DESCONTOS E ABATIMENTOS EM VENDAS	- €	- €	- €	- €	- €	- €	- €	- €	- €	- €	- €	- €	- €
72	PRESTAÇÕES DE SERVIÇOS	448 620,80 €	618 618,26 €	827 137,70 €	910 919,64 €	1 051 952,36 €	1 151 106,49 €	1 394 395,07 €	1 660 024,75 €	1 012 774,78 €	944 224,89 €	534 625,15 €	400 495,91 €	10 954 895,80 €
721	SERVIÇOS PRINCIPAIS	422 240,99 €	582 434,96 €	761 010,47 €	846 265,26 €	995 529,21 €	1 070 029,50 €	1 282 848,76 €	1 602 810,68 €	973 519,98 €	923 388,30 €	508 584,76 €	380 187,46 €	10 348 850,33 €
722	SERVIÇOS COMPLEMENTARES	23 702,89 €	32 185,90 €	60 610,87 €	58 643,34 €	50 784,79 €	73 543,34 €	102 229,40 €	48 740,28 €	34 218,70 €	18 095,00 €	23 108,73 €	17 062,67 €	542 925,91 €
725	SERVIÇOS SECUNDÁRIOS	2 676,92 €	3 997,40 €	5 516,36 €	6 011,04 €	5 638,36 €	7 533,65 €	9 316,91 €	8 473,79 €	5 036,10 €	2 741,59 €	2 931,66 €	3 245,78 €	63 119,56 €
727	Devolução de Serviços	- €	- €	- €	- €	- €	- €	- €	- €	- €	- €	- €	- €	- €
728	DESCONTOS E ABATIMENTOS	- €	- €	- €	- €	- €	- €	- €	- €	- €	- €	- €	- €	- €
73	VARIAÇÃO NOS INVENTÁRIOS DA PRODUÇÃO	- €	- €	- €	- €	- €	- €	- €	- €	- €	- €	- €	- €	- €
74	TRABALHOS PARA A PRÓPRIA ENTIDADE	- €	- €	- €	- €	- €	- €	- €	- €	- €	- €	- €	- €	- €
75	SUBSÍDIOS À EXPLORAÇÃO	6 250,00 €	6 250,00 €	6 250,00 €	6 250,00 €	6 250,00 €	6 250,00 €	6 250,00 €	6 250,00 €	10 250,00 €	6 250,00 €	6 250,00 €	452 612,43 €	525 382,43 €
76	REVERSÕES	- €	340,02 €	- €	- €	7 202,95 €	2 643,49 €	- €	- €	- €	- €	- €	- €	10 186,46 €
78	OUTROS RENDIMENTOS E GANHOS	62 013,00 €	61 700,02 €	101 554,20 €	75 875,94 €	57 911,37 €	108 641,47 €	60 851,18 €	56 298,84 €	117 869,42 €	72 260,67 €	63 725,68 €	183 728,35 €	1 022 430,14 €
79	JUROS, DIVIDENDOS E OUTROS RENDIMENTOS SIMILARES	- €	- €	- €	- €	- €	- €	1,24 €	0,05 €	0,02 €	0,41 €	0,29 €	0,29 €	2,30 €
7	TOTAL DA CLASSE 7	613 495,48 €	756 450,16 €	1 009 006,40 €	1 070 670,46 €	1 192 542,84 €	1 346 878,39 €	1 598 436,91 €	1 873 411,18 €	1 313 555,33 €	1 117 672,37 €	675 671,28 €	1 123 179,66 €	13 690 970,46 €
	RESULTADO OPERACIONAL	- 308 647,22 €	- 281 274,81 €	- 34 498,21 €	- 160 645,02 €	- 118 998,00 €	158 145,52 €	241 685,64 €	386 946,10 €	- 79 001,47 €	- 176 110,04 €	- 599 569,00 €	- 278 013,14 €	- 1 249 979,65 €

MOVY GLOBAL

Demonstração de resultados

REAL 2023

ANO		2023												
CC	MOVY GLOBAL	1	2	3	4	5	6	7	8	9	10	11	12	TOTAL
Conta	Descrição													
61	CUSTO MERC.VEND.MAT.CONSUMIDAS	26 518,77 €	37 292,10 €	37 024,42 €	48 417,51 €	38 661,72 €	49 797,64 €	15 924,51 €	26 830,14 €	77 723,71 €	58 645,32 €	43 225,22 €	89 032,44 €	549 093,50 €
611	MERCADORIAS	26 518,77 €	37 292,10 €	37 024,42 €	48 417,51 €	38 661,72 €	49 797,64 €	15 924,51 €	26 830,14 €	77 723,71 €	58 645,32 €	43 225,22 €	89 032,44 €	549 093,50 €
62	FORNECIMENTOS E SERVIÇOS EXTERNOS	156 198,32 €	239 269,00 €	336 747,87 €	362 643,64 €	374 569,00 €	334 101,51 €	497 556,17 €	527 489,76 €	470 597,61 €	400 504,87 €	351 808,68 €	465 518,01 €	4 517 005,04 €
621	SUBCONTRATOS	1 847,77 €	20 646,61 €	39 940,52 €	65 249,04 €	67 742,23 €	73 697,49 €	75 205,83 €	143 338,08 €	112 359,32 €	61 775,29 €	46 614,00 €	53 369,54 €	761 785,72 €
622	SERVIÇOS ESPECIALIZADOS	92 683,98 €	83 585,95 €	104 986,60 €	85 852,56 €	149 892,11 €	134 090,53 €	179 541,20 €	212 379,20 €	254 389,11 €	180 805,42 €	143 214,62 €	147 965,73 €	1 769 387,01 €
623	MATERIAIS	3 414,77 €	8 335,31 €	4 892,75 €	19 836,93 €	19 367,51 €	19 278,43 €	134 224,99 €	29 095,20 €	5 293,37 €	10 594,60 €	1 432,82 €	11 978,66 €	270 897,34 €
624	ENERGIA E FLUIDOS	38 782,79 €	101 121,09 €	154 123,00 €	156 539,32 €	104 028,81 €	76 784,39 €	77 902,02 €	97 601,62 €	72 309,21 €	119 220,42 €	132 244,41 €	199 252,99 €	1 329 910,06 €
625	DESLOCAÇÕES, ESTADAS E TRANSPORTES	1 335,56 €	2 707,63 €	3 131,28 €	2 192,13 €	3 618,28 €	7 313,41 €	2 530,03 €	2 945,09 €	2 219,51 €	3 636,33 €	1 432,82 €	6 090,29 €	39 152,36 €
626	SERVIÇOS DIVERSOS	18 133,45 €	22 872,42 €	29 673,72 €	32 973,66 €	29 920,66 €	22 937,26 €	28 152,10 €	42 130,57 €	24 027,09 €	24 472,81 €	23 718,01 €	46 860,80 €	345 872,55 €
63	GASTOS COM PESSOAL	561 293,33 €	515 194,02 €	525 171,37 €	618 544,85 €	657 184,23 €	622 767,86 €	639 701,64 €	648 591,35 €	674 330,31 €	645 035,30 €	616 799,21 €	621 149,71 €	7 345 763,18 €
631	REMUNERAÇÕES DOS ORGÃOS SOCIAIS	14 184,79 €	14 632,93 €	14 451,86 €	21 618,24 €	13 104,44 €	12 795,74 €	14 567,77 €	14 543,77 €	14 609,77 €	14 597,77 €	16 791,51 €	14 276,58 €	180 175,17 €
632	REMUNERAÇÕES DO PESSOAL	430 570,08 €	403 028,46 €	415 882,49 €	482 214,70 €	527 656,14 €	498 685,80 €	510 377,31 €	518 747,84 €	533 250,94 €	510 160,52 €	487 515,94 €	489 266,31 €	5 807 356,53 €
633	BENEFÍCIOS PÓS EMPREGO	- €	- €	- €	- €	- €	- €	- €	- €	- €	- €	- €	- €	- €
634	INDEMNIZAÇÕES	1 974,11 €	494,30 €	- €	868,04 €	2 729,24 €	60,05 €	857,00 €	22,30 €	2 497,31 €	5 996,72 €	2 529,91 €	1 124,18 €	19 153,16 €
635	ENCARGOS SOBRE REMUNERAÇÕES	90 877,68 €	85 599,94 €	87 273,43 €	105 247,44 €	106 248,78 €	103 376,10 €	106 039,28 €	107 890,01 €	112 091,83 €	106 537,19 €	102 218,75 €	107 289,81 €	1 220 690,24 €
636	SEGUROS DE ACIDENTES NO TRABALHO E DOENÇAS PROFIS	2 795,07 €	2 795,07 €	2 795,07 €	2 795,07 €	2 795,07 €	3 000,32 €	3 000,32 €	3 000,32 €	6 346,14 €	3 000,32 €	3 000,32 €	3 000,32 €	38 323,41 €
637	GASTOS DE ACÇÃO SOCIAL	- €	- €	- €	- €	- €	- €	- €	- €	- €	- €	- €	- €	- €
638	OUTROS GASTOS COM PESSOAL	20 891,60 €	8 643,32 €	4 768,52 €	5 801,36 €	4 650,56 €	4 849,85 €	4 859,96 €	4 387,11 €	5 534,32 €	4 742,78 €	4 742,78 €	6 192,51 €	80 064,67 €
64	GASTOS DE DEPRECIACÃO E DE AMORTIZACÃO	66 946,13 €	66 708,39 €	67 021,85 €	67 719,07 €	67 891,61 €	67 833,60 €	67 881,67 €	68 835,33 €	67 820,73 €	67 667,53 €	67 676,86 €	67 650,50 €	811 853,47 €
65	PERDAS POR IMPARIDADE	- €	- €	- €	4 324,68 €	23 549,05 €	3 858,12 €	33 645,10 €	1 549,80 €	- €	- €	- €	- €	18 456,46 €
67	PROVISÕES DO PERÍODO	- €	- €	- €	- €	- €	- €	- €	- €	- €	- €	- €	- €	- €
68	OUTROS GASTOS E PERDAS	3 448,00 €	11 960,74 €	9 924,27 €	2 649,65 €	2 829,34 €	2 130,82 €	6 114,08 €	2 527,27 €	2 202,59 €	2 201,04 €	2 446,78 €	13 479,63 €	61 914,21 €
69	GASTOS E PERDAS DE FINANCIAMENTO	32 214,26 €	33 424,39 €	33 302,01 €	46 266,75 €	39 341,32 €	40 113,95 €	43 707,96 €	49 511,68 €	44 852,65 €	42 244,56 €	46 953,73 €	38 306,93 €	490 239,29 €
6	TOTAL DA CLASSE 6	846 618,81 €	903 848,64 €	1 009 191,79 €	1 150 566,15 €	1 204 027,07 €	1 120 603,50 €	1 304 530,23 €	1 325 335,33 €	1 337 527,60 €	1 216 498,62 €	1 128 910,48 €	1 313 593,68 €	13 861 251,90 €
71	VENDAS	94 399,38 €	76 273,66 €	86 846,38 €	70 512,97 €	80 470,97 €	94 466,11 €	148 555,52 €	175 416,78 €	179 310,36 €	112 036,20 €	76 627,16 €	88 872,68 €	1 283 788,17 €
711	MERCADORIAS	94 399,38 €	76 273,66 €	86 846,38 €	70 512,97 €	80 470,97 €	94 466,11 €	148 555,52 €	175 416,78 €	179 310,36 €	112 036,20 €	76 627,16 €	88 872,68 €	1 283 788,17 €
717	Devoluções de Vendas	- €	- €	- €	- €	- €	- €	- €	- €	- €	- €	- €	- €	- €
718	DESCONTOS E ABATIMENTOS EM VENDAS	- €	- €	- €	- €	- €	- €	- €	- €	- €	- €	- €	- €	- €
72	PRESTAÇÕES DE SERVIÇOS	508 759,14 €	647 624,30 €	802 940,30 €	953 846,42 €	918 109,96 €	1 041 981,80 €	1 383 731,22 €	1 705 758,14 €	1 070 196,48 €	796 592,23 €	500 322,37 €	355 348,63 €	10 685 210,99 €
721	SERVIÇOS PRINCIPAIS	500 716,70 €	604 090,99 €	740 587,92 €	883 794,33 €	852 336,43 €	971 404,25 €	1 215 249,73 €	1 589 725,86 €	1 025 178,37 €	753 896,52 €	463 710,90 €	335 313,68 €	9 935 005,68 €
722	SERVIÇOS COMPLEMENTARES	4 788,72 €	39 970,75 €	57 932,30 €	65 752,76 €	60 880,08 €	67 863,16 €	159 594,95 €	110 946,60 €	40 374,82 €	37 397,96 €	22 835,23 €	16 788,17 €	685 126,50 €
725	SERVIÇOS SECUNDÁRIOS	3 253,72 €	3 562,56 €	4 420,08 €	4 299,33 €	4 893,45 €	2 714,39 €	8 886,54 €	5 085,68 €	4 643,29 €	5 297,75 €	13 776,24 €	3 245,78 €	64 078,81 €
727	Devolução de Serviços	- €	- €	- €	- €	- €	- €	- €	- €	- €	- €	- €	- €	- €
728	DESCONTOS E ABATIMENTOS	- €	- €	- €	- €	- €	- €	- €	- €	- €	- €	- €	- €	- €
73	VARIAÇÃO NOS INVENTÁRIOS DA PRODUÇÃO	- €	- €	- €	- €	- €	- €	- €	- €	- €	- €	- €	- €	- €
74	TRABALHOS PARA A PRÓPRIA ENTIDADE	- €	- €	- €	- €	- €	- €	- €	- €	- €	- €	- €	- €	- €
75	SUBSÍDIOS A EXPLORAÇÃO	6 250,00 €	7 713,00 €	6 250,00 €	6 250,00 €	6 250,00 €	6 250,00 €	6 250,00 €	6 250,00 €	7 087,14 €	12 850,00 €	6 250,00 €	760 512,32 €	838 162,46 €
76	REVERSÕES	- €	- €	- €	- €	- €	- €	- €	- €	- €	- €	- €	2 354,70 €	2 354,70 €
78	OUTROS RENDIMENTOS E GANHOS	65 657,56 €	66 207,41 €	101 599,34 €	60 336,26 €	73 877,07 €	144 794,52 €	60 070,35 €	64 367,74 €	126 584,11 €	74 218,11 €	62 404,42 €	189 943,89 €	1 090 060,78 €
79	JUROS, DIVIDENDOS E OUTROS RENDIMENTOS SIMILARES	- €	- €	- €	- €	- €	- €	- €	- €	- €	- €	- €	- €	- €
7	TOTAL DA CLASSE 7	675 066,08 €	797 818,37 €	997 636,02 €	1 090 945,65 €	1 078 708,00 €	1 287 492,43 €	1 598 607,09 €	1 951 792,66 €	1 383 178,09 €	995 696,54 €	645 603,95 €	1 397 032,22 €	13 899 577,10 €
	RESULTADO OPERACIONAL	- 171 552,73 €	- 106 030,27 €	- 11 555,77 €	- 59 620,50 €	- 125 319,07 €	166 888,93 €	294 076,86 €	626 457,33 €	45 650,49 €	- 220 802,08 €	- 483 306,53 €	83 438,54 €	38 325,20 €

MOVY GLOBAL

Demonstração de resultados - PREVISÃO

ORÇAMENTO 2025

Taxa de Inflação considerada para 61 e 62 2,3%

ANO	2025	Taxa de Inflação considerada para 61 e 62 2,3%												
CC	MOVY GLOBAL	1	2	3	4	5	6	7	8	9	10	11	12	TOTAL
Conta	Descrição													
61	CUSTO MERC.VEND.MAT.CONSUMIDAS	43 174,99 €	49 581,35 €	60 328,68 €	71 006,22 €	73 517,39 €	77 440,24 €	93 440,91 €	103 873,39 €	77 602,52 €	62 759,13 €	48 309,93 €	38 925,76 €	799 960,52 €
611	MERCADORIAS	43 174,99 €	49 581,35 €	60 328,68 €	71 006,22 €	73 517,39 €	77 440,24 €	93 440,91 €	103 873,39 €	77 602,52 €	62 759,13 €	48 309,93 €	38 925,76 €	799 960,52 €
62	FORNECIMENTOS E SERVIÇOS EXTERNOS	304 239,36 €	298 698,33 €	359 208,35 €	406 558,80 €	441 230,78 €	449 042,68 €	544 366,15 €	630 690,22 €	506 460,29 €	407 724,19 €	329 331,18 €	284 574,69 €	4 962 125,01 €
621	SUBCONTRATOS	35 529,22 €	45 187,40 €	58 236,06 €	70 881,32 €	71 100,80 €	77 083,83 €	90 313,42 €	97 281,94 €	74 289,06 €	58 717,76 €	47 476,09 €	37 604,59 €	763 701,49 €
622	SERVIÇOS ESPECIALIZADOS	148 224,99 €	113 973,23 €	138 358,95 €	147 872,56 €	173 374,94 €	161 868,73 €	212 208,77 €	252 461,24 €	212 365,37 €	175 803,84 €	140 708,41 €	128 327,30 €	2 005 548,33 €
623	MATERIAIS	24 580,63 €	19 096,90 €	22 273,57 €	25 172,98 €	27 498,05 €	36 025,00 €	31 741,37 €	36 096,94 €	26 826,89 €	29 772,23 €	25 585,86 €	23 181,50 €	327 851,92 €
624	ENERGIA E FLUIDOS	71 253,70 €	86 264,16 €	103 910,83 €	125 943,73 €	124 933,49 €	135 128,38 €	162 672,64 €	184 540,09 €	138 533,72 €	110 472,35 €	86 553,14 €	69 098,32 €	1 399 304,55 €
625	DESLOCAÇÕES, ESTADAS E TRANSPORTES	3 992,31 €	4 210,05 €	2 924,77 €	1 291,66 €	6 455,52 €	2 489,53 €	3 999,06 €	10 070,63 €	2 230,15 €	3 255,73 €	3 239,42 €	3 266,85 €	47 365,69 €
626	SERVIÇOS DIVERSOS	20 658,51 €	29 966,57 €	33 504,16 €	35 396,56 €	37 867,96 €	36 447,21 €	43 430,89 €	50 239,38 €	52 215,10 €	29 702,28 €	25 768,25 €	23 156,14 €	418 353,02 €
63	GASTOS COM PESSOAL	743 922,96 €	743 922,96 €	743 922,96 €	743 922,96 €	743 922,96 €	743 922,96 €	743 922,96 €	743 922,96 €	743 922,96 €	743 922,96 €	743 922,96 €	743 922,96 €	8 927 075,52 €
631	REMUNERAÇÕES DOS ORGÃOS SOCIAIS	15 128,69 €	15 128,69 €	15 128,69 €	15 128,69 €	15 128,69 €	15 128,69 €	15 128,69 €	15 128,69 €	15 128,69 €	15 128,69 €	15 128,69 €	15 128,69 €	181 544,25 €
632	REMUNERAÇÕES DO PESSOAL	592 380,27 €	592 380,27 €	592 380,27 €	592 380,27 €	592 380,27 €	592 380,27 €	592 380,27 €	592 380,27 €	592 380,27 €	592 380,27 €	592 380,27 €	592 380,27 €	7 108 563,26 €
633	BENEFÍCIOS PÓS EMPREGO	- €	- €	- €	- €	- €	- €	- €	- €	- €	- €	- €	- €	- €
634	INDEMNIZAÇÕES	1 595,59 €	1 595,59 €	1 595,59 €	1 595,59 €	1 595,59 €	1 595,59 €	1 595,59 €	1 595,59 €	1 595,59 €	1 595,59 €	1 595,59 €	1 595,59 €	19 147,11 €
635	ENCARGOS SOBRE REMUNERAÇÕES	122 850,09 €	122 850,09 €	122 850,09 €	122 850,09 €	122 850,09 €	122 850,09 €	122 850,09 €	122 850,09 €	122 850,09 €	122 850,09 €	122 850,09 €	122 850,09 €	1 474 201,07 €
636	SEGUROS DE ACIDENTES NO TRABALHO E DOENÇAS PROFIS	4 136,40 €	4 136,40 €	4 136,40 €	4 136,40 €	4 136,40 €	4 136,40 €	4 136,40 €	4 136,40 €	4 136,40 €	4 136,40 €	4 136,40 €	4 136,40 €	49 636,84 €
637	GASTOS DE ACÇÃO SOCIAL	- €	- €	- €	- €	- €	- €	- €	- €	- €	- €	- €	- €	- €
638	OUTROS GASTOS COM PESSOAL	7 831,92 €	7 831,92 €	7 831,92 €	7 831,92 €	7 831,92 €	7 831,92 €	7 831,92 €	7 831,92 €	7 831,92 €	7 831,92 €	7 831,92 €	7 831,92 €	93 982,99 €
64	GASTOS DE DEPRECIACÃO E DE AMORTIZACÃO	72 214,33 €	72 214,37 €	72 214,31 €	72 214,35 €	71 729,96 €	71 646,56 €	71 976,82 €	72 317,85 €	72 239,16 €	72 009,34 €	72 009,34 €	72 009,34 €	864 795,75 €
65	PERDAS POR IMPARIDADE	- €	- €	- €	- €	- €	- €	- €	- €	- €	- €	- €	- €	- €
67	PROVISÕES DO PERÍODO	- €	- €	- €	- €	- €	- €	- €	- €	- €	- €	- €	- €	- €
68	OUTROS GASTOS E PERDAS	136 779,11 €	148 916,21 €	132 938,29 €	136 197,45 €	136 175,93 €	136 174,84 €	136 174,94 €	141 076,91 €	136 575,40 €	135 964,83 €	135 964,83 €	135 964,83 €	1 648 903,57 €
69	GASTOS E PERDAS DE FINANCIAMENTO	39 889,84 €	38 433,02 €	36 137,19 €	37 736,35 €	36 611,90 €	37 291,65 €	35 850,51 €	35 974,69 €	35 284,88 €	33 242,20 €	33 242,20 €	33 242,20 €	432 936,63 €
6	TOTAL DA CLASSE 6	1 340 220,59 €	1 351 766,24 €	1 404 749,78 €	1 467 636,14 €	1 503 188,94 €	1 515 518,92 €	1 625 732,30 €	1 727 856,02 €	1 572 085,21 €	1 455 622,65 €	1 362 780,44 €	1 308 639,79 €	17 635 797,01 €
71	VENDAS	107 383,41 €	79 695,51 €	82 562,15 €	86 882,93 €	76 887,55 €	85 341,97 €	147 328,31 €	162 798,01 €	187 247,89 €	106 098,91 €	79 349,49 €	82 956,18 €	1 284 532,32 €
711	MERCADORIAS	107 383,41 €	79 695,51 €	82 562,15 €	86 882,93 €	76 887,55 €	85 341,97 €	147 328,31 €	162 798,01 €	187 247,89 €	106 098,91 €	79 349,49 €	82 956,18 €	1 284 532,32 €
717	Devoluções de Vendas	- €	- €	- €	- €	- €	- €	- €	- €	- €	- €	- €	- €	- €
718	DESCONTOS E ABATIMENTOS EM VENDAS	- €	- €	- €	- €	- €	- €	- €	- €	- €	- €	- €	- €	- €
72	PRESTAÇÕES DE SERVIÇOS	642 222,96 €	744 733,11 €	920 642,01 €	1 140 218,06 €	1 146 548,06 €	1 262 086,74 €	1 751 036,39 €	2 001 793,47 €	1 362 606,32 €	977 719,58 €	735 677,04 €	597 627,14 €	13 282 910,89 €
721	SERVIÇOS PRINCIPAIS	613 358,37 €	706 054,60 €	870 083,89 €	1 078 246,23 €	1 083 742,35 €	1 193 032,79 €	1 663 900,16 €	1 909 859,05 €	1 295 850,87 €	927 207,92 €	695 629,08 €	567 114,92 €	12 604 080,23 €
722	SERVIÇOS COMPLEMENTARES	25 887,36 €	34 889,60 €	45 337,77 €	55 604,86 €	56 195,10 €	62 126,66 €	78 516,09 €	82 078,76 €	59 823,55 €	45 124,20 €	59 823,55 €	27 581,90 €	608 531,34 €
725	SERVIÇOS SECUNDÁRIOS	2 977,23 €	4 288,91 €	5 220,36 €	6 366,97 €	6 610,61 €	6 927,29 €	8 620,14 €	9 855,66 €	6 931,90 €	5 387,47 €	4 182,45 €	2 930,33 €	70 299,32 €
727	Devolução de Serviços	- €	- €	- €	- €	- €	- €	- €	- €	- €	- €	- €	- €	- €
728	DESCONTOS E ABATIMENTOS	- €	- €	- €	- €	- €	- €	- €	- €	- €	- €	- €	- €	- €
73	VARIAÇÃO NOS INVENTÁRIOS DA PRODUÇÃO	- €	- €	- €	- €	- €	- €	- €	- €	- €	- €	- €	- €	- €
74	TRABALHOS PARA A PRÓPRIA ENTIDADE	- €	- €	- €	- €	- €	- €	- €	- €	- €	- €	- €	- €	- €
75	SUBSÍDIOS À EXPLORAÇÃO	47 779,48 €	47 779,48 €	47 779,48 €	47 779,48 €	47 779,48 €	47 779,48 €	47 779,48 €	47 779,48 €	51 871,48 €	47 779,48 €	47 779,48 €	47 779,48 €	577 445,77 €
76	REVERSÕES	- €	347,84 €	- €	- €	7 368,62 €	2 704,29 €	- €	- €	- €	- €	- €	- €	10 420,76 €
78	OUTROS RENDIMENTOS E GANHOS	202 562,50 €	200 850,17 €	243 859,31 €	203 348,64 €	199 991,05 €	252 539,13 €	204 280,81 €	199 858,01 €	260 987,93 €	205 772,38 €	205 772,38 €	247 543,72 €	2 627 066,03 €
79	JUROS, DIVIDENDOS E OUTROS RENDIMENTOS SIMILARES	0,20 €	0,20 €	0,20 €	0,20 €	0,20 €	0,20 €	0,20 €	0,20 €	0,20 €	0,20 €	0,20 €	0,20 €	2,35 €
7	TOTAL DA CLASSE 7	999 948,54 €	1 073 106,31 €	1 294 843,15 €	1 478 229,31 €	1 478 574,96 €	1 650 451,80 €	2 150 425,19 €	2 412 229,17 €	1 862 713,81 €	1 337 370,56 €	1 068 578,59 €	975 906,73 €	17 782 378,11 €
RESULTADO OPERACIONAL		- 340 272,05 €	- 278 659,93 €	- 109 906,63 €	10 593,17 €	- 24 613,98 €	134 932,88 €	524 692,89 €	684 373,15 €	290 628,61 €	- 118 252,09 €	- 294 201,85 €	- 332 733,06 €	146 581,11 €
		- 340 272,05 €	618 931,98 €	728 836,61 €	718 245,44 €	742 859,42 €	807 928,54 €	83 233,65 €	601 139,50 €	891 768,11 €	773 516,01 €	479 314,17 €	146 581,11 €	

RPJ - Rede Pousadas Juventude

Demonstração de resultados

REAL 2024

ANO		2024												
CC	1284	1	2	3	4	5	6	7	8	9	10	11	12	TOTAL
Conta		Descrição												
												2023		
												2023		
												excepto gastos pessoal - repete out24		
61	CUSTO MERC.VEND.MAT.CONSUMIDAS	8 208,71 €	49 202,01 €	50 238,95 €	50 112,58 €	69 134,56 €	64 105,73 €	62 136,73 €	69 806,09 €	50 196,59 €	43 879,06 €	43 930,06 €	85 662,98 €	646 614,05 €
611	MERCADORIAS	8 208,71 €	49 202,01 €	50 238,95 €	50 112,58 €	69 134,56 €	64 105,73 €	62 136,73 €	69 806,09 €	50 196,59 €	43 879,06 €	43 930,06 €	85 662,98 €	646 614,05 €
62	FORNECIMENTOS E SERVIÇOS EXTERNOS	72 810,36 €	175 932,49 €	184 043,68 €	219 639,08 €	336 196,55 €	202 437,34 €	346 575,87 €	405 933,83 €	328 931,10 €	293 447,84 €	282 665,33 €	345 837,00 €	3 194 450,47 €
621	SUBCONTRATOS	1 426,19 €	33 224,74 €	29 563,86 €	51 755,03 €	66 519,09 €	45 172,80 €	95 241,50 €	105 633,99 €	46 740,68 €	68 823,17 €	49 690,12 €	58 492,51 €	652 283,68 €
622	SERVIÇOS ESPECIALIZADOS	13 968,35 €	32 248,49 €	38 509,26 €	32 030,88 €	113 142,12 €	51 504,45 €	123 678,39 €	119 315,43 €	153 769,26 €	109 976,81 €	91 399,73 €	77 788,45 €	957 331,62 €
623	MATERIAIS	5 379,75 €	3 439,67 €	20 294,11 €	26 760,39 €	54 753,68 €	13 415,34 €	20 743,70 €	60 162,71 €	10 498,71 €	27 346,45 €	4 902,31 €	9 146,50 €	256 843,32 €
624	ENERGIA E FLUIDOS	42 517,39 €	95 516,43 €	85 363,35 €	93 375,17 €	86 100,38 €	76 581,76 €	90 240,37 €	81 999,81 €	89 134,52 €	79 313,82 €	125 186,72 €	192 040,69 €	1 137 370,41 €
625	DESLOCAÇÕES, ESTADAS E TRANSPORTES	51,80 €	269,90 €	404,83 €	10,40 €	126,10 €	313,62 €	- €	- €	6,55 €	86,35 €	123,50 €	209,26 €	1 602,31 €
626	GASTOS DIVERSOS	9 466,89 €	11 233,26 €	9 908,27 €	15 707,21 €	15 555,18 €	15 449,37 €	16 671,91 €	38 821,89 €	28 781,38 €	7 901,24 €	11 362,95 €	8 159,59 €	189 019,13 €
63	GASTOS COM PESSOAL	451 648,88 €	448 764,36 €	462 341,11 €	599 179,45 €	533 312,64 €	561 480,37 €	552 587,74 €	557 161,98 €	567 437,53 €	568 558,94 €	568 558,94 €	568 558,94 €	6 459 590,88 €
631	REMUNERAÇÕES DOS ORGÃOS SOCIAIS	- €	- €	- €	- €	- €	- €	- €	- €	- €	- €	- €	- €	- €
632	REMUNERAÇÕES DO PESSOAL	374 781,34 €	373 029,86 €	384 395,34 €	498 411,53 €	443 798,13 €	467 918,42 €	464 952,45 €	458 396,56 €	486 915,79 €	470 255,45 €	470 255,45 €	470 255,45 €	5 363 365,77 €
633	BENEFÍCIOS PÓS EMPREGO	- €	- €	- €	- €	- €	- €	- €	- €	- €	- €	- €	- €	- €
634	INDEMNIZAÇÕES	159,29 €	435,77 €	1 378,42 €	706,18 €	244,18 €	30,76 €	379,01 €	2 602,30 €	2 268,57 €	4 118,33 €	4 118,33 €	4 118,33 €	19 147,11 €
635	ENCARGOS SOBRE REMUNERAÇÕES	75 402,52 €	74 664,16 €	76 567,35 €	100 899,33 €	88 910,45 €	93 431,23 €	87 240,38 €	95 891,55 €	97 603,43 €	93 935,26 €	93 935,26 €	93 935,26 €	1 072 416,32 €
636	SEGUROS DE ACIDENTES NO TRABALHO E DOENÇAS PROFIS	- €	- €	- €	- €	- €	- €	- €	- €	- €	- €	- €	- €	- €
637	GASTOS DE ACÇÃO SOCIAL	- €	- €	- €	- €	- €	- €	- €	- €	- €	- €	- €	- €	- €
638	OUTROS GASTOS COM PESSOAL	1 305,73 €	634,57 €	- €	574,77 €	359,88 €	99,96 €	15,90 €	271,57 €	649,74 €	249,90 €	249,90 €	249,90 €	4 651,52 €
64	GASTOS DE DEPRECIACÃO E DE AMORTIZACÃO	62 181,46 €	62 183,54 €	62 127,98 €	62 622,83 €	62 607,60 €	67 969,57 €	67 507,84 €	66 995,94 €	66 995,96 €	66 996,40 €	68 415,30 €	68 389,00 €	784 983,42 €
65	PERDAS POR IMPARIDADE	- €	- €	- €	- €	- €	- €	- €	- €	- €	- €	- €	- €	- €
67	PROVISÕES DO PERÍODO	- €	- €	- €	- €	- €	- €	- €	- €	- €	- €	- €	- €	- €
68	OUTROS GASTOS E PERDAS	1 829,81 €	5 855,17 €	909,67 €	1 683,20 €	1 580,40 €	1 208,30 €	2 679,18 €	1 049,81 €	83,01 €	- €	250,88 €	10 387,76 €	27 516,99 €
69	GASTOS E PERDAS DE FINANCIAMENTO	3 385,01 €	4 096,74 €	5 915,02 €	8 096,35 €	10 318,23 €	9 992,11 €	12 799,51 €	16 725,54 €	12 274,20 €	7 764,94 €	5 985,91 €	4 445,81 €	101 792,37 €
6	TOTAL DA CLASSE 6	600 064,03 €	746 027,31 €	765 576,41 €	941 333,49 €	1 013 149,98 €	907 193,42 €	1 044 286,87 €	1 117 673,19 €	1 045 918,39 €	980 637,18 €	969 806,42 €	1 083 281,49 €	11 214 948,18 €
71	VENDAS	20,00 €	- €	- €	- €	10,00 €	10,00 €	324,00 €	- €	5,45 €	10,00 €	110,00 €	50,00 €	519,45 €
711	MERCADORIAS	20,00 €	- €	- €	- €	10,00 €	10,00 €	324,00 €	- €	5,45 €	10,00 €	110,00 €	50,00 €	519,45 €
717	Devoluções de Vendas	- €	- €	- €	- €	- €	- €	- €	- €	- €	- €	- €	- €	- €
718	DESCONTOS E ABATIMENTOS EM VENDAS	- €	- €	- €	- €	- €	- €	- €	- €	- €	- €	- €	- €	- €
72	PRESTAÇÕES DE SERVIÇOS	448 620,80 €	618 618,26 €	821 019,20 €	910 919,64 €	1 051 952,36 €	1 151 106,49 €	1 394 395,07 €	1 660 024,75 €	1 012 774,78 €	944 224,89 €	534 625,15 €	400 495,91 €	10 948 777,30 €
721	SERVIÇOS PRINCIPAIS	422 240,99 €	582 434,96 €	754 991,97 €	846 265,26 €	995 529,21 €	1 070 029,50 €	1 282 848,76 €	1 602 810,68 €	973 519,98 €	923 388,30 €	508 584,76 €	380 187,46 €	10 342 731,83 €
722	SERVIÇOS COMPLEMENTARES	23 702,89 €	32 185,90 €	60 610,87 €	58 643,34 €	50 784,79 €	73 543,34 €	102 229,40 €	48 740,28 €	34 218,70 €	18 095,00 €	23 108,73 €	17 062,67 €	542 925,91 €
725	SERVIÇOS SECUNDÁRIOS	2 675,92 €	3 997,40 €	5 516,36 €	6 011,04 €	5 638,36 €	7 533,65 €	9 316,91 €	8 473,79 €	5 036,10 €	2 741,59 €	2 931,66 €	3 245,78 €	63 119,56 €
727	Devolução de Serviços	- €	- €	- €	- €	- €	- €	- €	- €	- €	- €	- €	- €	- €
728	DESCONTOS E ABATIMENTOS	- €	- €	- €	- €	- €	- €	- €	- €	- €	- €	- €	- €	- €
73	VARIAÇÃO NOS INVENTÁRIOS DA PRODUÇÃO	- €	- €	- €	- €	- €	- €	- €	- €	- €	- €	- €	- €	- €
74	TRABALHOS PARA A PRÓPRIA ENTIDADE	- €	- €	- €	- €	- €	- €	- €	- €	- €	- €	- €	- €	- €
75	SUBSÍDIOS À EXPLORAÇÃO	- €	- €	- €	- €	- €	- €	- €	- €	- €	- €	- €	446 362,43 €	446 362,43 €
76	REVERSÕES	- €	- €	- €	- €	- €	- €	- €	- €	- €	- €	- €	- €	- €
78	OUTROS RENDIMENTOS E GANHOS	57 657,00 €	57 144,45 €	97 425,25 €	70 834,82 €	56 152,35 €	107 012,52 €	54 898,85 €	54 669,87 €	112 360,27 €	64 850,30 €	56 315,31 €	150 288,04 €	939 609,43 €
79	JUROS, DIVIDENDOS E OUTROS RENDIMENTOS SIMILARES	- €	- €	- €	- €	- €	- €	1,24 €	0,05 €	- €	- €	0,29 €	0,29 €	2,30 €
7	TOTAL DA CLASSE 7	506 297,80 €	675 762,71 €	918 444,45 €	981 754,46 €	1 108 114,71 €	1 258 109,01 €	1 449 619,16 €	1 714 694,67 €	1 125 140,52 €	1 009 085,60 €	591 050,75 €	997 196,67 €	12 335 270,51 €
RESULTADO OPERACIONAL		- 93 766,23 €	- 70 264,60 €	152 868,04 €	40 420,97 €	94 964,73 €	350 915,59 €	405 332,29 €	597 021,48 €	79 222,13 €	28 448,42 €	- 378 755,67 €	- 86 084,82 €	1 120 322,33 €

RPJ - Rede Pousadas Juventude

Demonstração de resultados

REAL 2023

ANO		2023												TOTAL
CC	1264	1	2	3	4	5	6	7	8	9	10	11	12	TOTAL
Conta	Descrição													
61	CUSTO MERC.VEND.MAT.CONSUMIDAS	26 518,77 €	37 292,10 €	37 024,42 €	48 417,51 €	38 661,72 €	49 797,64 €	15 924,51 €	26 830,14 €	77 723,71 €	58 645,32 €	43 225,22 €	84 722,60 €	544 783,66 €
611	MERCADORIAS	26 518,77 €	37 292,10 €	37 024,42 €	48 417,51 €	38 661,72 €	49 797,64 €	15 924,51 €	26 830,14 €	77 723,71 €	58 645,32 €	43 225,22 €	84 722,60 €	544 783,66 €
62	FORNECIMENTOS E SERVIÇOS EXTERNOS	76 342,54 €	167 102,20 €	261 726,54 €	293 334,64 €	291 512,20 €	258 206,08 €	397 169,49 €	403 241,60 €	347 244,64 €	321 335,72 €	276 164,58 €	337 374,69 €	3 430 754,92 €
621	SUBCONTRATOS	1 847,77 €	20 646,61 €	39 940,52 €	63 299,04 €	67 382,23 €	73 397,49 €	75 205,83 €	143 338,08 €	110 803,37 €	61 775,29 €	45 144,01 €	53 369,54 €	756 149,78 €
622	SERVIÇOS ESPECIALIZADOS	20 106,97 €	26 856,67 €	50 809,82 €	42 835,47 €	88 804,92 €	80 924,84 €	95 663,97 €	107 994,17 €	149 381,59 €	120 299,58 €	90 823,35 €	74 435,46 €	948 936,81 €
623	MATERIAS	3 224,31 €	7 837,98 €	3 951,40 €	18 250,92 €	17 666,06 €	18 604,49 €	133 692,99 €	28 728,83 €	4 991,91 €	8 814,67 €	3 874,85 €	9 964,04 €	259 602,45 €
624	ENERGIA E FLUIDOS	38 695,04 €	98 058,59 €	149 111,74 €	152 559,97 €	100 607,02 €	72 498,95 €	74 501,21 €	93 231,08 €	67 859,21 €	117 940,42 €	125 382,89 €	191 736,86 €	1 282 182,98 €
625	DESLOCAÇÕES, ESTADAS E TRANSPORTES	30,00 €	211,18 €	376,34 €	162,17 €	- €	88,15 €	- €	96,34 €	64,10 €	193,80 €	125,20 €	257,87 €	1 605,15 €
626	SERVIÇOS DIVERSOS	12 438,45 €	13 491,17 €	17 536,72 €	16 227,07 €	17 051,97 €	12 629,16 €	18 105,49 €	29 853,10 €	14 144,46 €	12 311,96 €	10 814,28 €	7 610,92 €	182 277,75 €
63	GASTOS COM PESSOAL	399 502,81 €	372 728,06 €	380 903,77 €	463 420,18 €	494 566,59 €	474 888,93 €	485 983,53 €	496 331,66 €	511 258,86 €	491 579,67 €	454 118,82 €	461 698,72 €	5 488 981,80 €
631	REMUNERAÇÕES DOS ORGÃOS SOCIAIS	- €	- €	- €	- €	- €	- €	- €	- €	- €	- €	- €	- €	- €
632	REMUNERAÇÕES DO PESSOAL	330 756,36 €	309 440,05 €	317 440,04 €	381 818,58 €	411 684,87 €	395 576,25 €	404 093,87 €	413 592,88 €	421 931,29 €	403 999,14 €	375 777,23 €	380 016,52 €	4 546 127,08 €
633	BENEFÍCIOS PÓS EMPREGO	- €	- €	- €	- €	- €	- €	- €	- €	- €	- €	- €	- €	- €
634	INDENIZACÕES	1 974,11 €	494,30 €	- €	868,04 €	2 729,24 €	60,05 €	857,00 €	22,30 €	2 497,31 €	5 996,72 €	2 529,91 €	1 124,18 €	19 153,16 €
635	ENCARGOS SOBRE REMUNERAÇÕES	66 709,64 €	62 613,77 €	63 463,73 €	79 134,20 €	79 731,69 €	79 102,69 €	80 682,80 €	82 716,48 €	85 763,83 €	81 283,93 €	75 511,80 €	80 241,87 €	918 956,43 €
636	SEGUROS DE ACIDENTES NO TRABALHO E DOENÇAS PROFIS	- €	- €	- €	- €	- €	- €	- €	- €	- €	- €	- €	- €	- €
637	GASTOS DE ACÇÃO SOCIAL	- €	- €	- €	- €	- €	- €	- €	- €	- €	- €	- €	- €	- €
638	OUTROS GASTOS COM PESSOAL	62,70 €	179,94 €	- €	1 599,36 €	420,79 €	149,94 €	349,86 €	- €	1 066,43 €	299,88 €	299,88 €	316,19 €	4 744,93 €
64	GASTOS DE DEPRECIACÃO E DE AMORTIZACÃO	62 054,97 €	61 967,84 €	62 134,62 €	62 547,23 €	62 894,68 €	62 782,63 €	62 772,52 €	63 259,56 €	62 576,36 €	62 398,48 €	62 398,31 €	62 372,00 €	750 159,20 €
65	PERDAS POR IMPARIDADE	- €	- €	- €	4 324,68 €	23 549,05 €	3 858,12 €	33 645,10 €	1 549,80 €	- €	- €	- €	- €	66 926,75 €
67	PROVISÕES DO PERÍODO	- €	- €	- €	- €	- €	- €	- €	- €	- €	- €	- €	- €	- €
68	OUTROS GASTOS E PERDAS	1 513,06 €	5 020,13 €	8 144,04 €	615,08 €	1 066,86 €	368,35 €	1 583,83 €	326,37 €	1,69 €	0,14 €	250,88 €	10 387,76 €	29 278,19 €
69	GASTOS E PERDAS DE FINANCIAMENTO	3 416,83 €	3 943,20 €	5 612,09 €	15 254,76 €	9 326,76 €	8 955,26 €	12 046,92 €	16 512,80 €	12 004,76 €	10 996,56 €	5 650,58 €	4 111,07 €	107 831,59 €
6	TOTAL DA CLASSE 6	569 348,98 €	648 053,53 €	755 545,48 €	887 914,08 €	921 577,86 €	858 857,01 €	1 009 125,90 €	1 008 051,93 €	1 010 810,02 €	944 955,89 €	841 808,39 €	960 668,84 €	10 418 715,91 €
71	VENDAS	88,02 €	200,00 €	225,76 €	301,99 €	100,57 €	163,13 €	364,88 €	380,00 €	720,00 €	220,00 €	110,00 €	80,00 €	2 954,35 €
711	MERCADORIAS	88,02 €	200,00 €	225,76 €	301,99 €	100,57 €	163,13 €	364,88 €	380,00 €	720,00 €	220,00 €	110,00 €	80,00 €	2 954,35 €
717	Devoluções de Vendas	- €	- €	- €	- €	- €	- €	- €	- €	- €	- €	- €	- €	- €
718	DESCONTOS E ABATIMENTOS EM VENDAS	- €	- €	- €	- €	- €	- €	- €	- €	- €	- €	- €	- €	- €
72	PRESTAÇÕES DE SERVIÇOS	508 759,14 €	647 624,30 €	802 940,30 €	953 846,42 €	918 109,96 €	1 041 981,80 €	1 383 731,22 €	1 705 758,14 €	1 070 196,48 €	796 592,23 €	489 477,79 €	355 348,63 €	10 674 366,41 €
721	SERVIÇOS PRINCIPAIS	500 716,70 €	604 090,99 €	740 587,92 €	883 794,33 €	852 336,43 €	971 404,25 €	1 215 249,73 €	1 589 725,86 €	1 025 178,37 €	753 896,52 €	463 710,90 €	335 313,68 €	9 936 005,68 €
722	SERVIÇOS COMPLEMENTARES	4 788,72 €	39 970,75 €	57 932,30 €	65 752,76 €	60 880,08 €	67 863,16 €	159 594,95 €	110 946,60 €	40 374,82 €	37 397,96 €	22 835,23 €	16 789,17 €	685 126,50 €
725	SERVIÇOS SECUNDÁRIOS	3 253,72 €	3 562,56 €	4 420,08 €	4 299,33 €	4 893,45 €	2 714,39 €	8 886,54 €	5 085,68 €	4 643,29 €	5 297,75 €	2 931,66 €	3 245,78 €	53 234,23 €
727	Devolução de Serviços	- €	- €	- €	- €	- €	- €	- €	- €	- €	- €	- €	- €	- €
728	DESCONTOS E ABATIMENTOS	- €	- €	- €	- €	- €	- €	- €	- €	- €	- €	- €	- €	- €
73	VARIAÇÃO NOS INVENTÁRIOS DA PRODUÇÃO	- €	- €	- €	- €	- €	- €	- €	- €	- €	- €	- €	- €	- €
74	TRABALHOS PARA A PRÓPRIA ENTIDADE	- €	- €	- €	- €	- €	- €	- €	- €	- €	- €	- €	- €	- €
75	SUBSÍDIOS À EXPLORAÇÃO	- €	- €	- €	- €	- €	- €	- €	- €	79,73 €	- €	- €	448 948,35 €	449 028,08 €
76	REVERSÕES	- €	- €	- €	- €	- €	- €	- €	- €	- €	- €	- €	- €	- €
78	OUTROS RENDIMENTOS E GANHOS	63 372,71 €	58 775,02 €	99 476,37 €	58 213,91 €	61 640,96 €	138 511,44 €	57 948,01 €	57 324,85 €	119 625,80 €	68 695,08 €	56 315,30 €	150 291,97 €	990 189,42 €
79	JUROS, DIVIDENDOS E OUTROS RENDIMENTOS SIMILARES	- €	- €	- €	- €	- €	- €	- €	- €	- €	- €	- €	- €	- €
7	TOTAL DA CLASSE 7	572 219,87 €	706 597,32 €	902 642,43 €	1 012 362,32 €	979 851,49 €	1 180 656,37 €	1 442 044,11 €	1 763 462,99 €	1 190 622,01 €	865 507,31 €	545 903,09 €	954 668,95 €	12 116 538,26 €
	RESULTADO OPERACIONAL	2 870,89 €	58 543,79 €	147 096,95 €	124 448,24 €	58 273,63 €	321 799,36 €	432 918,21 €	755 411,06 €	179 811,99 €	- 79 448,58 €	- 295 905,30 €	- 5 997,89 €	1 699 822,35 €

RPJ - Rede Pousadas Juventude

Demonstração de resultados - PREVISÃO

ORÇAMENTO 2025

Taxa de Inflação considerada para 61 e 62 **2,3%**

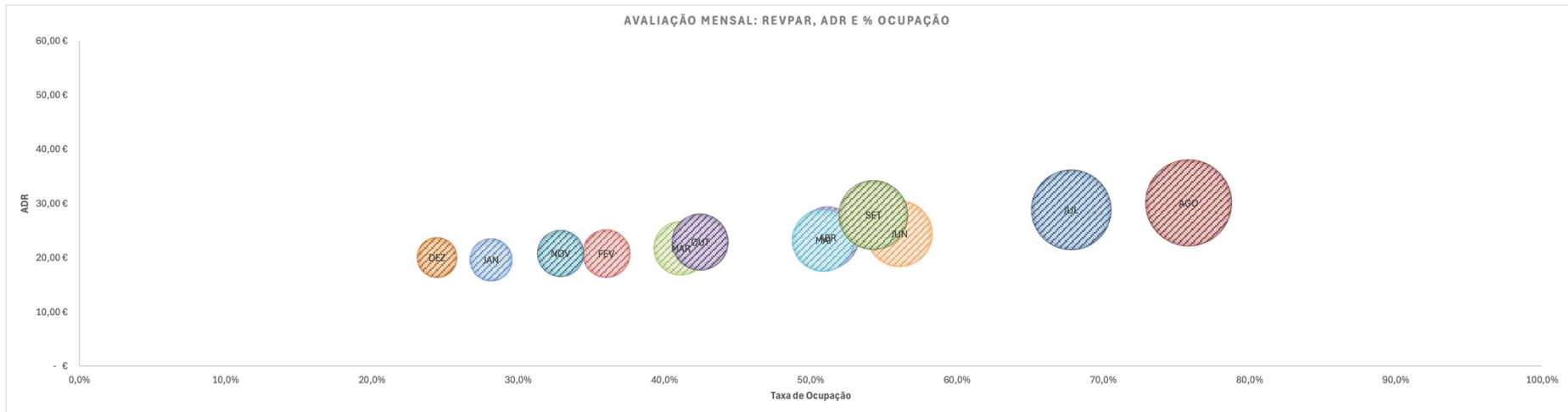
ANO	2025												TOTAL	
CC	1264	1	2	3	4	5	6	7	8	9	10	11	12	TOTAL
Conta	Descrição													
61	CUSTO MERC.VEND.MAT.CONSUMIDAS	42 807,58 €	49 213,94 €	59 961,27 €	70 638,81 €	73 149,98 €	77 072,83 €	93 073,49 €	103 505,98 €	77 235,11 €	62 391,71 €	47 942,51 €	38 558,35 €	795 551,55 €
611	MERCADORIAS	42 807,58 €	49 213,94 €	59 961,27 €	70 638,81 €	73 149,98 €	77 072,83 €	93 073,49 €	103 505,98 €	77 235,11 €	62 391,71 €	47 942,51 €	38 558,35 €	795 551,55 €
62	FORNECIMENTOS E SERVIÇOS EXTERNOS	185 346,97 €	218 917,09 €	273 418,01 €	326 577,65 €	334 424,23 €	357 256,33 €	435 584,69 €	481 499,78 €	356 544,58 €	283 890,58 €	218 867,57 €	172 305,08 €	3 644 632,58 €
621	SUBCONTRATOS	35 355,82 €	45 014,00 €	57 577,76 €	69 334,03 €	70 927,41 €	76 910,43 €	94 839,38 €	97 108,54 €	74 115,66 €	58 544,36 €	47 302,69 €	37 431,19 €	764 461,28 €
622	SERVIÇOS ESPECIALIZADOS	51 318,04 €	61 286,66 €	77 355,00 €	93 682,45 €	97 069,10 €	102 001,56 €	125 392,69 €	140 109,20 €	103 388,49 €	81 832,92 €	60 107,49 €	45 920,37 €	1 039 463,97 €
623	MATERIAS	16 873,69 €	18 287,28 €	21 623,20 €	24 339,89 €	25 271,26 €	26 092,31 €	30 540,38 €	32 959,50 €	26 171,49 €	22 601,92 €	18 415,55 €	16 011,20 €	279 187,66 €
624	ENERGIA E FLUIDOS	71 203,42 €	82 185,41 €	101 472,17 €	120 743,55 €	122 238,04 €	131 597,16 €	159 040,28 €	182 237,54 €	132 306,44 €	104 939,53 €	81 020,33 €	63 565,50 €	1 352 549,38 €
625	DESLOCAÇÕES, ESTADAS E TRANSPORTES	63,29 €	68,57 €	93,58 €	113,96 €	106,03 €	120,84 €	138,44 €	169,39 €	120,53 €	92,57 €	76,26 €	43,68 €	1 207,13 €
626	SERVIÇOS DIVERSOS	10 532,71 €	12 075,16 €	15 296,30 €	18 363,77 €	18 812,40 €	20 534,03 €	25 633,52 €	28 915,61 €	20 441,97 €	15 879,28 €	11 945,25 €	9 333,14 €	207 763,16 €
63	GASTOS COM PESSOAL	568 437,34 €	568 437,34 €	568 437,34 €	568 437,34 €	568 437,34 €	568 437,34 €	568 437,34 €	568 437,34 €	568 437,34 €	568 437,34 €	568 437,34 €	568 437,34 €	6 821 248,09 €
631	REMUNERAÇÕES DOS ORGÃOS SOCIAIS	- €	- €	- €	- €	- €	- €	- €	- €	- €	- €	- €	- €	- €
632	REMUNERAÇÕES DO PESSOAL	472 064,01 €	472 064,01 €	472 064,01 €	472 064,01 €	472 064,01 €	472 064,01 €	472 064,01 €	472 064,01 €	472 064,01 €	472 064,01 €	472 064,01 €	472 064,01 €	5 664 768,18 €
633	BENEFÍCIOS PÓS EMPREGO	- €	- €	- €	- €	- €	- €	- €	- €	- €	- €	- €	- €	- €
634	INDEMNIZAÇÕES	1 595,59 €	1 595,59 €	1 595,59 €	1 595,59 €	1 595,59 €	1 595,59 €	1 595,59 €	1 595,59 €	1 595,59 €	1 595,59 €	1 595,59 €	1 595,59 €	19 147,11 €
635	ENCARGOS SOBRE REMUNERAÇÕES	94 389,25 €	94 389,25 €	94 389,25 €	94 389,25 €	94 389,25 €	94 389,25 €	94 389,25 €	94 389,25 €	94 389,25 €	94 389,25 €	94 389,25 €	94 389,25 €	1 132 670,99 €
636	SEGUROS DE ACIDENTES NO TRABALHO E DOENÇAS PROFIS	- €	- €	- €	- €	- €	- €	- €	- €	- €	- €	- €	- €	- €
637	GASTOS DE ACÇÃO SOCIAL	- €	- €	- €	- €	- €	- €	- €	- €	- €	- €	- €	- €	- €
638	OUTROS GASTOS COM PESSOAL	388,49 €	388,49 €	388,49 €	388,49 €	388,49 €	388,49 €	388,49 €	388,49 €	388,49 €	388,49 €	388,49 €	388,49 €	4 661,82 €
64	GASTOS DE DEPRECIACÃO E DE AMORTIZACÃO	66 919,84 €	66 919,84 €	66 919,84 €	66 919,84 €	66 919,84 €	66 919,84 €	66 919,84 €	66 919,84 €	66 919,84 €	66 919,84 €	66 919,84 €	66 919,84 €	803 038,04 €
65	PERDAS POR IMPARIDADE	- €	- €	- €	- €	- €	- €	- €	- €	- €	- €	- €	- €	- €
67	PROVISÕES DO PERÍODO	- €	- €	- €	- €	- €	- €	- €	- €	- €	- €	- €	- €	- €
68	OUTROS GASTOS E PERDAS	134 114,66 €	134 114,66 €	134 114,66 €	134 114,66 €	134 114,66 €	134 114,66 €	134 114,66 €	134 114,66 €	134 114,66 €	134 114,66 €	134 114,66 €	134 114,66 €	1 609 375,94 €
69	GASTOS E PERDAS DE FINANCIAMENTO	8 662,10 €	8 662,10 €	8 662,10 €	8 662,10 €	8 662,10 €	8 662,10 €	8 662,10 €	8 662,10 €	8 662,10 €	8 662,10 €	8 662,10 €	8 662,10 €	103 945,14 €
6	TOTAL DA CLASSE 6	1 006 288,49 €	1 046 264,96 €	1 111 513,21 €	1 175 350,40 €	1 185 708,15 €	1 212 463,09 €	1 306 792,12 €	1 363 139,69 €	1 211 913,62 €	1 124 416,23 €	1 044 944,02 €	988 997,37 €	13 777 791,34 €
71	VENDas	31,41 €	35,51 €	46,15 €	54,93 €	55,55 €	53,97 €	62,31 €	62,01 €	53,89 €	48,91 €	39,49 €	34,18 €	578,32 €
711	MERCADORIAS	31,41 €	35,51 €	46,15 €	54,93 €	55,55 €	53,97 €	62,31 €	62,01 €	53,89 €	48,91 €	39,49 €	34,18 €	578,32 €
717	Devoluções de Vendas	- €	- €	- €	- €	- €	- €	- €	- €	- €	- €	- €	- €	- €
718	DESCONTOS E ABATIMENTOS EM VENDAS	- €	- €	- €	- €	- €	- €	- €	- €	- €	- €	- €	- €	- €
72	PRESTAÇÕES DE SERVIÇOS	642 222,96 €	744 733,11 €	920 642,01 €	1 140 218,06 €	1 146 548,06 €	1 282 086,74 €	1 751 036,39 €	2 001 793,47 €	1 362 606,32 €	977 719,58 €	735 677,04 €	597 627,14 €	13 282 910,89 €
721	SERVIÇOS PRINCIPAIS	613 358,37 €	706 054,60 €	870 083,89 €	1 078 246,23 €	1 083 742,35 €	1 193 032,79 €	1 663 900,16 €	1 909 859,05 €	1 295 850,87 €	927 207,92 €	695 629,08 €	567 114,92 €	12 604 080,23 €
722	SERVIÇOS COMPLEMENTARES	25 887,36 €	34 389,60 €	45 337,77 €	55 604,86 €	56 195,10 €	62 126,66 €	78 516,09 €	82 078,76 €	59 823,55 €	45 124,20 €	35 865,51 €	27 581,90 €	608 531,34 €
725	SERVIÇOS SECUNDÁRIOS	2 977,23 €	4 288,91 €	5 220,36 €	6 366,97 €	6 610,61 €	6 927,29 €	8 620,14 €	9 855,66 €	6 931,90 €	5 387,47 €	4 182,45 €	2 930,33 €	70 299,32 €
727	Devolução de Serviços	- €	- €	- €	- €	- €	- €	- €	- €	- €	- €	- €	- €	- €
728	DESCONTOS E ABATIMENTOS	- €	- €	- €	- €	- €	- €	- €	- €	- €	- €	- €	- €	- €
73	VARIAÇÃO NOS INVENTÁRIOS DA PRODUÇÃO	- €	- €	- €	- €	- €	- €	- €	- €	- €	- €	- €	- €	- €
74	TRABALHO PARA A PRÓPRIA ENTIDADE	- €	- €	- €	- €	- €	- €	- €	- €	- €	- €	- €	- €	- €
75	SUBSÍDIOS À EXPLORAÇÃO	41 385,73 €	41 385,73 €	41 385,73 €	41 385,73 €	41 385,73 €	41 385,73 €	41 385,73 €	41 385,73 €	41 385,73 €	41 385,73 €	41 385,73 €	41 385,73 €	496 628,77 €
76	REVERSÕES	- €	- €	- €	- €	- €	- €	- €	- €	- €	- €	- €	- €	- €
78	OUTROS RENDIMENTOS E GANHOS	195 503,63 €	195 588,90 €	237 032,71 €	195 588,90 €	195 588,90 €	248 270,03 €	195 588,90 €	195 588,90 €	255 051,14 €	195 588,90 €	195 588,90 €	237 360,24 €	2 542 340,04 €
79	JUROS, DIVIDENDOS E OUTROS RENDIMENTOS SIMILARES	0,20 €	0,20 €	0,20 €	0,20 €	0,20 €	0,20 €	0,20 €	0,20 €	0,20 €	0,20 €	0,20 €	0,20 €	2,35 €
7	TOTAL DA CLASSE 7	879 143,92 €	981 743,45 €	1 199 106,80 €	1 377 247,82 €	1 383 578,44 €	1 551 796,67 €	1 988 073,53 €	2 238 830,30 €	1 659 097,28 €	1 214 743,32 €	972 691,35 €	876 407,49 €	16 322 460,37 €
RESULTADO OPERACIONAL		- 127 144,56 €	- 64 521,52 €	87 593,60 €	201 897,42 €	197 870,29 €	339 333,58 €	681 281,41 €	875 690,61 €	447 183,65 €	90 327,09 €	- 72 252,66 €	- 112 589,87 €	2 544 669,03 €
		- 127 144,56 €	- 191 666,08 €	104 072,48 €	97 824,93 €	295 695,22 €	635 028,80 €	1 316 310,21 €	2 192 000,82 €	2 639 184,48 €	2 729 511,57 €	2 657 258,90 €	2 544 669,03 €	

RPJ - Rede Pousadas Juventude

RESUMO ORÇAMENTAL 2025

		MÊS
		TOTAL DIAS DO MÊS
ANO	PROJEÇÕES ORÇAMENTAIS	
2023	Dormidas realizadas	
2024	Dormidas realizadas	
2025	Dormidas previstas	
	Taxa de ocupação prevista	
	Projeção ADR	
	Projeção RevPAR mensal	
	Proveitos de alojamento previsionais	
	Dormidas previstas acumuladas	

	1	2	3	4	5	6	7	8	9	10	11	12	13
	31	29	31	30	31	30	31	31	30	31	30	31	366
	JAN	FEV	MAR	ABR	MAI	JUN	JUL	AGO	SET	OUT	NOV	DEZ	TOTAL
Dormidas realizadas	37 807	44 347	51 343	59 227	55 804	58 081	68 862	81 039	56 950	47 019	33 988	25 827	620 294
Dormidas realizadas	31 719	40 560	49 196	52 897	60 194	56 841	66 190	77 875	51 974	44 923	35 399	27 238	595 006
Dormidas previstas	31 852	39 030	47 838	56 940	58 181	59 494	72 554	83 075	59 241	48 491	37 714	30 065	624 474
Taxa de ocupação prevista	28,1%	36,0%	41,1%	51,2%	50,8%	56,1%	67,8%	75,8%	54,3%	42,4%	32,9%	24,4%	46,8%
Projeção ADR	19,82 €	20,77 €	21,77 €	23,70 €	23,22 €	24,45 €	28,84 €	30,13 €	27,87 €	22,89 €	20,79 €	20,05 €	24,73 €
Projeção RevPAR mensal	171,09 €	216,97 €	277,44 €	363,67 €	365,95 €	411,22 €	606,28 €	708,17 €	453,82 €	301,11 €	205,17 €	151,94 €	
Proveitos de alojamento previsionais	413 018,37 €	505 714,60 €	669 743,89 €	877 906,23 €	883 402,35 €	992 692,79 €	1 463 560,16 €	1 709 519,05 €	1 095 510,87 €	726 867,92 €	495 289,08 €	366 774,92 €	10 200 000,23 €
Dormidas previstas acumuladas	31 852	70 882	118 720	175 660	233 841	293 335	365 889	448 964	508 204	556 695	594 409	624 474	



COMPARATIVO RESULTADO OPERACIONAL - PREVISTO vs HISTÓRICO		VALOR
Volume de negócios		13 283 489,21 €
Custos diretos		11 261 432,23 €
Resultado bruto		2 022 056,99 €
Outros proveitos		3 038 971,16 €
Outros custos		2 516 359,12 €
Outros proveitos e custos		522 612,04 €
Resultado Operacional Orçamento	2025	2 544 669,03 €
Resultado Operacional histórico	2024	1 120 322,33 €
Resultado Operacional histórico	2023	1 699 822,35 €



DCCJ - Cartão Jovem

Demonstração de resultados

REAL 2024

ANO		2024											2023		TOTAL
CC	1263	1	2	3	4	5	6	7	8	9	10	11	12		
Conta		Descrição											excepto gastos pessoal - repete out24		
61	CUSTO MERC.VEND.MAT.CONSUMIDAS	- €	- €	- €	- €	- €	- €	- €	- €	- €	- €	- €	4 309,84 €	4 309,84 €	4 309,84 €
611	MERCADORIAS	0,00	- €	- €	- €	- €	- €	- €	- €	- €	- €	- €	- €	- €	4 309,84 €
62	FORNECIMENTOS E SERVIÇOS EXTERNOS	48 500,94 €	38 300,03 €	41 797,02 €	38 820,34 €	35 542,38 €	42 641,87 €	69 439,91 €	75 439,57 €	86 955,73 €	52 003,45 €	41 849,28 €	50 082,27 €	619 372,79 €	
621	SUBCONTRATOS	0,00	- €	- €	- €	- €	- €	- €	- €	- €	- €	- €	- €	2 034,00 €	2 034,00 €
622	SERVIÇOS ESPECIALIZADOS	0,51	48 488,04 €	35 241,63 €	40 471,45 €	38 807,44 €	35 529,48 €	42 167,72 €	68 763,41 €	75 413,77 €	86 942,83 €	41 837,61 €	50 069,37 €	612 260,35 €	
623	MATERIAIS	0,00	- €	1 045,50 €	158,67 €	- €	- €	461,25 €	676,50 €	- €	- €	- €	- €	1 059,95 €	3 401,87 €
624	ENERGIA E FLUIDOS	0,00	- €	- €	- €	- €	- €	- €	- €	- €	- €	- €	- €	- €	- €
625	DESLOCAÇÕES, ESTADAS E TRANSPORTES	0,00	- €	- €	1 154,00 €	- €	- €	- €	- €	- €	- €	- €	- €	- €	1 154,00 €
626	SERVIÇOS DIVERSOS	0,00	12,90 €	12,90 €	12,90 €	12,90 €	12,90 €	- €	25,80 €	12,90 €	381,90 €	11,67 €	12,90 €	522,57 €	
63	GASTOS COM PESSOAL	- €	- €	- €	- €	- €	- €	- €	- €	- €	- €	- €	- €	- €	- €
631	REMUNERAÇÕES DOS ORGÃOS SOCIAIS	- €	- €	- €	- €	- €	- €	- €	- €	- €	- €	- €	- €	- €	- €
632	REMUNERAÇÕES DO PESSOAL	- €	- €	- €	- €	- €	- €	- €	- €	- €	- €	- €	- €	- €	- €
633	BENEFÍCIOS PÓS EMPREGO	- €	- €	- €	- €	- €	- €	- €	- €	- €	- €	- €	- €	- €	- €
634	INDEMNIZAÇÕES	- €	- €	- €	- €	- €	- €	- €	- €	- €	- €	- €	- €	- €	- €
635	ENCARGOS SOBRE REMUNERAÇÕES	- €	- €	- €	- €	- €	- €	- €	- €	- €	- €	- €	- €	- €	- €
636	SEGUROS DE ACIDENTES NO TRABALHO E DOENÇAS PROFIS	- €	- €	- €	- €	- €	- €	- €	- €	- €	- €	- €	- €	- €	- €
637	GASTOS DE ACÇÃO SOCIAL	- €	- €	- €	- €	- €	- €	- €	- €	- €	- €	- €	- €	- €	- €
638	OUTROS GASTOS COM PESSOAL	- €	- €	- €	- €	- €	- €	- €	- €	- €	- €	- €	- €	- €	- €
64	GASTOS DE DEPRECIACÃO E DE AMORTIZACÃO	- €	- €	- €	- €	- €	- €	- €	- €	- €	- €	- €	- €	- €	- €
65	PERDAS POR IMPARIDADE	- €	- €	- €	- €	- €	- €	- €	- €	- €	- €	- €	- €	- €	- €
67	PROVISÕES DO PERÍODO	- €	- €	- €	- €	- €	- €	- €	- €	- €	- €	- €	- €	- €	- €
68	OUTROS GASTOS E PERDAS	952,08 €	952,08 €	952,08 €	952,08 €	952,08 €	952,08 €	952,08 €	952,08 €	952,08 €	952,08 €	886,50 €	886,50 €	11 293,80 €	
69	GASTOS E PERDAS DE FINANCIAMENTO	13,64 €	0,77 €	- €	- €	0,10 €	- €	0,20 €	0,25 €	- €	0,10 €	112,97 €	47,59 €	175,62 €	
6	TOTAL DA CLASSE 6	49 466,66 €	37 252,88 €	42 749,10 €	39 772,42 €	36 494,56 €	43 593,95 €	70 392,19 €	76 391,90 €	87 907,81 €	52 955,63 €	42 848,75 €	55 326,20 €	635 152,05 €	
71	VENDas	96 044,68 €	69 551,86 €	73 984,50 €	77 614,88 €	69 196,16 €	78 246,94 €	136 595,42 €	150 827,54 €	172 655,66 €	94 946,40 €	70 980,16 €	86 312,68 €	1 176 956,88 €	
711	MERCADORIAS	0,09	96 044,68 €	69 551,86 €	73 984,50 €	77 614,88 €	69 196,16 €	78 246,94 €	136 595,42 €	150 827,54 €	172 655,66 €	70 980,16 €	86 312,68 €	1 176 956,88 €	
717	Devoluções de Vendas	0,00	- €	- €	- €	- €	- €	- €	- €	- €	- €	- €	- €	- €	
718	DESCONTOS E ABATIMENTOS EM VENDAS	0,00	- €	- €	- €	- €	- €	- €	- €	- €	- €	- €	- €	- €	
72	PRESTAÇÕES DE SERVIÇOS	- €	- €	- €	- €	- €	- €	- €	- €	- €	- €	- €	- €	- €	
721	SERVIÇOS PRINCIPAIS	- €	- €	- €	- €	- €	- €	- €	- €	- €	- €	- €	- €	- €	
722	SERVIÇOS COMPLEMENTARES	0,00	- €	- €	- €	- €	- €	- €	- €	- €	- €	- €	- €	- €	
725	SERVIÇOS SECUNDÁRIOS	0,00	- €	- €	- €	- €	- €	- €	- €	- €	- €	- €	- €	- €	
727	Devolução de Serviços	0,00	- €	- €	- €	- €	- €	- €	- €	- €	- €	- €	- €	- €	
728	DESCONTOS E ABATIMENTOS	0,00	- €	- €	- €	- €	- €	- €	- €	- €	- €	- €	- €	- €	
73	VARIAÇÃO NOS INVENTÁRIOS DA PRODUÇÃO	- €	- €	- €	- €	- €	- €	- €	- €	- €	- €	- €	- €	- €	
74	TRABALHOS PARA A PRÓPRIA ENTIDADE	- €	- €	- €	- €	- €	- €	- €	- €	- €	- €	- €	- €	- €	
75	SUBSÍDIOS À EXPLORAÇÃO	6 250,00 €	6 250,00 €	6 250,00 €	6 250,00 €	6 250,00 €	6 250,00 €	6 250,00 €	6 250,00 €	6 250,00 €	6 250,00 €	6 250,00 €	6 250,00 €	75 000,00 €	
76	REVERSÕES	- €	- €	- €	- €	- €	- €	- €	- €	- €	- €	- €	- €	- €	
78	OUTROS RENDIMENTOS E GANHOS	- €	2 250,00 €	- €	- €	- €	- €	- €	- €	2 250,00 €	- €	- €	26 029,94 €	30 529,94 €	
79	JUROS, DIVIDENDOS E OUTROS RENDIMENTOS SIMILARES	- €	- €	- €	- €	- €	- €	- €	- €	- €	- €	- €	- €	- €	
7	TOTAL DA CLASSE 7	102 294,68 €	78 051,86 €	80 234,50 €	83 864,88 €	75 446,16 €	84 496,94 €	142 845,42 €	157 077,54 €	181 155,66 €	101 196,40 €	77 230,16 €	118 592,62 €	1 282 486,82 €	
RESULTADO OPERACIONAL		52 828,02 €	40 798,98 €	37 485,40 €	44 092,46 €	38 951,60 €	40 902,99 €	72 453,23 €	80 685,64 €	93 247,85 €	48 240,77 €	34 381,41 €	63 266,42 €	647 334,77 €	

DCCJ - Cartão Jovem

Demonstração de resultados

REAL 2023

ANO	2023														
CC	1263	1	2	3	4	5	6	7	8	9	10	11	12	TOTAL	
Conta	Descrição														
61	CUSTO MERC.VEND.MAT.CONSUMIDAS	- €	- €	- €	- €	- €	- €	- €	- €	- €	- €	- €	- €	4 309,84 €	4 309,84 €
611	MERCADORIAS	- €	- €	- €	- €	- €	- €	- €	- €	- €	- €	- €	- €	4 309,84 €	4 309,84 €
62	FORNECIMENTOS E SERVIÇOS EXTERNOS	44 097,88 €	34 858,53 €	40 604,01 €	34 180,60 €	37 573,90 €	43 411,66 €	67 718,02 €	80 038,55 €	88 022,38 €	53 144,30 €	41 849,28 €	50 082,27 €	615 581,38 €	615 581,38 €
621	SUBCONTRATOS	- €	- €	- €	1 110,00 €	- €	- €	- €	- €	- €	- €	- €	- €	- €	1 110,00 €
622	SERVIÇOS ESPECIALIZADOS	44 086,21 €	34 846,86 €	40 592,34 €	32 401,49 €	37 562,23 €	43 399,99 €	67 706,35 €	79 830,44 €	88 010,71 €	53 132,63 €	41 837,61 €	50 069,37 €	613 476,23 €	613 476,23 €
623	MATERIAIS	- €	- €	- €	- €	- €	- €	- €	- €	- €	- €	- €	- €	- €	- €
624	ENERGIA E FLUIDOS	- €	- €	- €	- €	- €	- €	- €	- €	- €	- €	- €	- €	- €	- €
625	DESLOCAÇÕES, ESTADAS E TRANSPORTES	- €	- €	- €	- €	- €	- €	- €	196,44 €	- €	- €	- €	- €	196,44 €	196,44 €
626	SERVIÇOS DIVERSOS	11,67 €	11,67 €	11,67 €	669,11 €	11,67 €	11,67 €	11,67 €	11,67 €	11,67 €	11,67 €	11,67 €	12,90 €	798,71 €	798,71 €
63	GASTOS COM PESSOAL	- €	- €	- €	- €	- €	- €	- €	- €	- €	- €	- €	- €	- €	- €
631	REMUNERAÇÕES DOS ORGÃOS SOCIAIS	- €	- €	- €	- €	- €	- €	- €	- €	- €	- €	- €	- €	- €	- €
632	REMUNERAÇÕES DO PESSOAL	- €	- €	- €	- €	- €	- €	- €	- €	- €	- €	- €	- €	- €	- €
633	BENEFÍCIOS PÓS EMPREGO	- €	- €	- €	- €	- €	- €	- €	- €	- €	- €	- €	- €	- €	- €
634	INDEMNIZAÇÕES	- €	- €	- €	- €	- €	- €	- €	- €	- €	- €	- €	- €	- €	- €
635	ENCARGOS SOBRE REMUNERAÇÕES	- €	- €	- €	- €	- €	- €	- €	- €	- €	- €	- €	- €	- €	- €
636	SEGUROS DE ACIDENTES NO TRABALHO E DOENÇAS PROFIS	- €	- €	- €	- €	- €	- €	- €	- €	- €	- €	- €	- €	- €	- €
637	GASTOS DE ACÇÃO SOCIAL	- €	- €	- €	- €	- €	- €	- €	- €	- €	- €	- €	- €	- €	- €
638	OUTROS GASTOS COM PESSOAL	- €	- €	- €	- €	- €	- €	- €	- €	- €	- €	- €	- €	- €	- €
64	GASTOS DE DEPRECIAÇÃO E DE AMORTIZAÇÃO	- €	- €	- €	- €	- €	- €	- €	- €	- €	- €	- €	- €	- €	- €
65	PERDAS POR IMPARIDADE	- €	- €	- €	- €	- €	- €	- €	- €	- €	- €	- €	- €	- €	- €
67	PROVISÕES DO PERÍODO	- €	- €	- €	- €	- €	- €	- €	- €	- €	- €	- €	- €	- €	- €
68	OUTROS GASTOS E PERDAS	886,50 €	886,50 €	886,50 €	886,50 €	886,50 €	886,50 €	886,50 €	886,50 €	886,50 €	886,50 €	886,50 €	886,50 €	10 638,00 €	10 638,00 €
69	GASTOS E PERDAS DE FINANCIAMENTO	165,11 €	161,17 €	155,90 €	176,79 €	154,40 €	169,76 €	229,95 €	296,23 €	219,81 €	153,27 €	112,97 €	47,59 €	2 042,95 €	2 042,95 €
6	TOTAL DA CLASSE 6	45 149,49 €	35 906,20 €	41 646,41 €	35 243,89 €	38 614,80 €	44 467,92 €	68 834,47 €	81 221,28 €	89 128,69 €	54 184,07 €	42 848,75 €	55 326,20 €	632 572,17 €	632 572,17 €
71	VENDAS	87 285,36 €	68 806,66 €	80 297,62 €	64 802,98 €	74 237,40 €	86 799,98 €	134 525,64 €	164 798,78 €	169 819,36 €	105 378,20 €	70 980,16 €	86 312,68 €	1 194 044,82 €	1 194 044,82 €
711	MERCADORIAS	87 285,36 €	68 806,66 €	80 297,62 €	64 802,98 €	74 237,40 €	86 799,98 €	134 525,64 €	164 798,78 €	169 819,36 €	105 378,20 €	70 980,16 €	86 312,68 €	1 194 044,82 €	1 194 044,82 €
717	Devoluções de Vendas	- €	- €	- €	- €	- €	- €	- €	- €	- €	- €	- €	- €	- €	- €
718	DESCONTOS E ABATIMENTOS EM VENDAS	- €	- €	- €	- €	- €	- €	- €	- €	- €	- €	- €	- €	- €	- €
72	PRESTAÇÕES DE SERVIÇOS	- €	- €	- €	- €	- €	- €	- €	- €	- €	- €	- €	- €	- €	- €
721	SERVIÇOS PRINCIPAIS	- €	- €	- €	- €	- €	- €	- €	- €	- €	- €	- €	- €	- €	- €
722	SERVIÇOS COMPLEMENTARES	- €	- €	- €	- €	- €	- €	- €	- €	- €	- €	- €	- €	- €	- €
725	SERVIÇOS SECUNDÁRIOS	- €	- €	- €	- €	- €	- €	- €	- €	- €	- €	- €	- €	- €	- €
727	Devolução de Serviços	- €	- €	- €	- €	- €	- €	- €	- €	- €	- €	- €	- €	- €	- €
728	DESCONTOS E ABATIMENTOS	- €	- €	- €	- €	- €	- €	- €	- €	- €	- €	- €	- €	- €	- €
73	VARIAÇÃO NOS INVENTÁRIOS DA PRODUÇÃO	- €	- €	- €	- €	- €	- €	- €	- €	- €	- €	- €	- €	- €	- €
74	TRABALHOS PARA A PRÓPRIA ENTIDADE	- €	- €	- €	- €	- €	- €	- €	- €	- €	- €	- €	- €	- €	- €
75	SUBSÍDIOS À EXPLORAÇÃO	6 250,00 €	6 250,00 €	6 250,00 €	6 250,00 €	6 250,00 €	6 250,00 €	6 250,00 €	6 250,00 €	6 250,00 €	6 250,00 €	6 250,00 €	6 250,00 €	75 000,00 €	75 000,00 €
76	REVERSÕES	- €	- €	- €	- €	- €	- €	- €	- €	- €	- €	- €	- €	- €	- €
78	OUTROS RENDIMENTOS E GANHOS	- €	- €	- €	- €	- €	- €	- €	- €	- €	- €	- €	- €	26 029,94 €	26 029,94 €
79	JUROS, DIVIDENDOS E OUTROS RENDIMENTOS SIMILARES	- €	- €	- €	- €	- €	- €	- €	- €	- €	- €	- €	- €	- €	- €
7	TOTAL DA CLASSE 7	93 535,36 €	75 056,66 €	86 547,62 €	71 052,98 €	80 487,40 €	93 049,98 €	140 775,64 €	171 048,78 €	176 069,36 €	111 628,20 €	77 230,16 €	118 592,62 €	1 295 074,76 €	1 295 074,76 €
RESULTADO OPERACIONAL		48 385,87 €	39 150,46 €	44 901,21 €	35 809,09 €	41 872,60 €	48 582,06 €	71 941,17 €	89 827,50 €	86 940,67 €	57 444,13 €	34 381,41 €	63 266,42 €	662 502,59 €	662 502,59 €

DCCJ - Cartão Jovem

Demonstração de resultados - PREVISÃO

ORÇAMENTO

2025

Taxa de Inflação considerada para 61 e 62 2,3%

ANO	2025													
CC	1263	1	2	3	4	5	6	7	8	9	10	11	12	TOTAL
Conta	Descrição													
61	CUSTO MERC.VEND.MAT.CONSUMIDAS	367,41 €	367,41 €	367,41 €	367,41 €	367,41 €	367,41 €	367,41 €	367,41 €	367,41 €	367,41 €	367,41 €	367,41 €	4 408,97 €
611	MERCADORIAS	367,41 €	367,41 €	367,41 €	367,41 €	367,41 €	367,41 €	367,41 €	367,41 €	367,41 €	367,41 €	367,41 €	367,41 €	4 408,97 €
62	FORNECIMENTOS E SERVIÇOS EXTERNOS	54 282,34 €	40 436,34 €	41 864,34 €	44 020,34 €	39 022,34 €	43 250,34 €	74 239,34 €	81 974,34 €	94 203,34 €	53 631,34 €	40 261,34 €	42 067,34 €	649 253,03 €
621	SUBCONTRATOS	173,40 €	173,40 €	173,40 €	173,40 €	173,40 €	173,40 €	173,40 €	173,40 €	173,40 €	173,40 €	173,40 €	173,40 €	2 080,78 €
622	SERVIÇOS ESPECIALIZADOS	53 676,00 €	39 830,00 €	41 258,00 €	43 414,00 €	38 416,00 €	42 644,00 €	73 633,00 €	81 368,00 €	93 597,00 €	53 025,00 €	39 655,00 €	41 461,00 €	641 977,00 €
623	MATERIAIS	290,01 €	290,01 €	290,01 €	290,01 €	290,01 €	290,01 €	290,01 €	290,01 €	290,01 €	290,01 €	290,01 €	290,01 €	3 480,11 €
624	ENERGIA E FLUIDOS	- €	- €	- €	- €	- €	- €	- €	- €	- €	- €	- €	- €	- €
625	DESLOCAÇÕES, ESTADAS E TRANSPORTES	98,38 €	98,38 €	98,38 €	98,38 €	98,38 €	98,38 €	98,38 €	98,38 €	98,38 €	98,38 €	98,38 €	98,38 €	1 180,54 €
626	SERVIÇOS DIVERSOS	44,55 €	44,55 €	44,55 €	44,55 €	44,55 €	44,55 €	44,55 €	44,55 €	44,55 €	44,55 €	44,55 €	44,55 €	534,59 €
63	GASTOS COM PESSOAL	- €	- €	- €	- €	- €	- €	- €	- €	- €	- €	- €	- €	- €
631	REMUNERAÇÕES DOS ORGÃOS SOCIAIS	- €	- €	- €	- €	- €	- €	- €	- €	- €	- €	- €	- €	- €
632	REMUNERAÇÕES DO PESSOAL	- €	- €	- €	- €	- €	- €	- €	- €	- €	- €	- €	- €	- €
633	BENEFÍCIOS PÓS EMPREGO	- €	- €	- €	- €	- €	- €	- €	- €	- €	- €	- €	- €	- €
634	INDEMNIZAÇÕES	- €	- €	- €	- €	- €	- €	- €	- €	- €	- €	- €	- €	- €
635	ENCARGOS SOBRE REMUNERAÇÕES	- €	- €	- €	- €	- €	- €	- €	- €	- €	- €	- €	- €	- €
636	SEGUROS DE ACIDENTES NO TRABALHO E DOENÇAS PROFIS	- €	- €	- €	- €	- €	- €	- €	- €	- €	- €	- €	- €	- €
637	GASTOS DE AÇÃO SOCIAL	- €	- €	- €	- €	- €	- €	- €	- €	- €	- €	- €	- €	- €
638	OUTROS GASTOS COM PESSOAL	- €	- €	- €	- €	- €	- €	- €	- €	- €	- €	- €	- €	- €
64	GASTOS DE DEPRECIÇÃO E DE AMORTIZAÇÃO	- €	- €	- €	- €	- €	- €	- €	- €	- €	- €	- €	- €	- €
65	PERDAS POR IMPARIDADE	- €	- €	- €	- €	- €	- €	- €	- €	- €	- €	- €	- €	- €
67	PROVISÕES DO PERÍODO	- €	- €	- €	- €	- €	- €	- €	- €	- €	- €	- €	- €	- €
68	OUTROS GASTOS E PERDAS	962,80 €	962,80 €	962,80 €	962,80 €	962,80 €	962,80 €	962,80 €	962,80 €	962,80 €	962,80 €	962,80 €	962,80 €	11 553,56 €
69	GASTOS E PERDAS DE FINANCIAMENTO	14,97 €	14,97 €	14,97 €	14,97 €	14,97 €	14,97 €	14,97 €	14,97 €	14,97 €	14,97 €	14,97 €	14,97 €	179,68 €
6	TOTAL DA CLASSE 6	55 627,52 €	41 781,52 €	43 209,52 €	45 365,52 €	40 367,52 €	44 595,52 €	75 584,52 €	83 319,52 €	95 548,52 €	54 976,52 €	41 606,52 €	43 412,52 €	665 395,21 €
71	VENDAS	107 352,00 €	79 660,00 €	82 516,00 €	86 828,00 €	76 832,00 €	85 288,00 €	147 266,00 €	162 736,00 €	187 194,00 €	106 050,00 €	79 310,00 €	82 922,00 €	1 283 954,00 €
711	MERCADORIAS	107 352,00 €	79 660,00 €	82 516,00 €	86 828,00 €	76 832,00 €	85 288,00 €	147 266,00 €	162 736,00 €	187 194,00 €	106 050,00 €	79 310,00 €	82 922,00 €	1 283 954,00 €
717	Devoluções de Vendas	- €	- €	- €	- €	- €	- €	- €	- €	- €	- €	- €	- €	- €
718	DESCONTOS E ABATIMENTOS EM VENDAS	- €	- €	- €	- €	- €	- €	- €	- €	- €	- €	- €	- €	- €
72	PRESTAÇÕES DE SERVIÇOS	- €	- €	- €	- €	- €	- €	- €	- €	- €	- €	- €	- €	- €
721	SERVIÇOS PRINCIPAIS	- €	- €	- €	- €	- €	- €	- €	- €	- €	- €	- €	- €	- €
722	SERVIÇOS COMPLEMENTARES	- €	- €	- €	- €	- €	- €	- €	- €	- €	- €	- €	- €	- €
725	SERVIÇOS SECUNDÁRIOS	- €	- €	- €	- €	- €	- €	- €	- €	- €	- €	- €	- €	- €
727	Devolução de Serviços	- €	- €	- €	- €	- €	- €	- €	- €	- €	- €	- €	- €	- €
728	DESCONTOS E ABATIMENTOS	- €	- €	- €	- €	- €	- €	- €	- €	- €	- €	- €	- €	- €
73	VARIAÇÃO NOS INVENTÁRIOS DA PRODUÇÃO	- €	- €	- €	- €	- €	- €	- €	- €	- €	- €	- €	- €	- €
74	TRABALHOS PARA A PRÓPRIA ENTIDADE	- €	- €	- €	- €	- €	- €	- €	- €	- €	- €	- €	- €	- €
75	SUBSÍDIOS À EXPLORAÇÃO	6 393,75 €	6 393,75 €	6 393,75 €	6 393,75 €	6 393,75 €	6 393,75 €	6 393,75 €	6 393,75 €	6 393,75 €	6 393,75 €	6 393,75 €	6 393,75 €	76 725,00 €
76	REVERSÕES	- €	- €	- €	- €	- €	- €	- €	- €	- €	- €	- €	- €	- €
78	OUTROS RENDIMENTOS E GANHOS	2 602,68 €	2 602,68 €	2 602,68 €	2 602,68 €	2 602,68 €	2 602,68 €	2 602,68 €	2 602,68 €	2 602,68 €	2 602,68 €	2 602,68 €	2 602,68 €	31 232,13 €
79	JUROS, DIVIDENDOS E OUTROS RENDIMENTOS SIMILARES	- €	- €	- €	- €	- €	- €	- €	- €	- €	- €	- €	- €	- €
7	TOTAL DA CLASSE 7	116 348,43 €	88 656,43 €	91 512,43 €	95 824,43 €	85 828,43 €	94 284,43 €	156 262,43 €	171 732,43 €	196 190,43 €	115 046,43 €	88 306,43 €	91 918,43 €	1 391 911,13 €
RESULTADO OPERACIONAL		60 720,91 €	46 874,91 €	48 302,91 €	50 458,91 €	45 460,91 €	49 688,91 €	80 677,91 €	88 412,91 €	100 641,91 €	60 069,91 €	46 699,91 €	48 505,91 €	726 515,92 €
		60 720,91 €	107 595,82 €	155 898,73 €	206 357,64 €	251 818,55 €	301 507,46 €	382 185,37 €	470 598,28 €	571 240,19 €	631 310,10 €	678 010,01 €	726 515,92 €	

DCCJ - Cartão Jovem

RESUMO ORÇAMENTAL 2025

		MÊS												
		TOTAL DIAS DO MÊS												
ANO	PROJEÇÕES ORÇAMENTAIS	1	2	3	4	5	6	7	8	9	10	11	12	13
		31	29	31	30	31	30	31	31	30	31	30	31	366
		JAN	FEV	MAR	ABR	MAI	JUN	JUL	AGO	SET	OUT	NOV	DEZ	TOTAL
2023	Cartão Jovem - emissões totais	7 255	5 937	7 600	6 074	6 169	7 374	10 499	14 166	14 601	8 604	6 195	9 063	103 537
	Cartão Jovem - proventos de vendas	87 285,36 €	68 806,66 €	80 297,62 €	64 802,98 €	74 237,40 €	86 799,98 €	134 525,64 €	164 798,78 €	169 819,36 €	105 378,20 €	70 980,16 €	86 312,68 €	1 194 044,82 €
2024	Cartão Jovem - emissões totais	24 901	11 983	15 721	12 519	10 095	11 091	17 933	18 783	17 078	11 736	8 600	13 350	173 790
	Cartão Jovem - proventos de vendas	96 044,68 €	69 551,86 €	73 984,50 €	77 614,88 €	69 196,16 €	78 246,94 €	136 595,42 €	150 827,54 €	172 655,66 €	94 946,40 €	70 980,16 €	86 312,68 €	1 176 956,88 €
2025	Cartão Jovem - emissões totais previstas	22 818,00 €	17 840,00 €	17 544,00 €	18 852,00 €	19 138,00 €	21 242,00 €	28 669,00 €	32 774,00 €	23 521,00 €	17 725,00 €	15 815,00 €	14 573,00 €	250 511
	Cartão Jovem - vendas unidades Mega CJ	7 668	5 690	5 894	6 202	5 488	6 092	10 519	11 624	13 371	7 575	5 665	5 923	91 711
	Proventos sobre vendas Mega CJ	107 352,00 €	79 660,00 €	82 516,00 €	86 828,00 €	76 832,00 €	85 288,00 €	147 266,00 €	162 736,00 €	187 194,00 €	106 050,00 €	79 310,00 €	82 922,00 €	1 283 954,00 €
	Comissões CGD sobre vendas Mega CJ	53 676,00 €	39 830,00 €	41 258,00 €	43 414,00 €	38 416,00 €	42 644,00 €	73 633,00 €	81 388,00 €	93 597,00 €	53 025,00 €	39 655,00 €	41 461,00 €	641 977,00 €

COMPARATIVO RESULTADO OPERACIONAL - PREVISTO vs HISTÓRICO	VALOR
Volume de negócios	1 283 954,00 €
Custos diretos	653 661,99 €
Resultado bruto	630 292,01 €
Outros proventos	107 957,13 €
Outros custos	11 733,22 €
Outros proventos e custos	96 223,91 €
Resultado Operacional Orçamento	2025 726 515,92 €
Resultado Operacional histórico	2024 647 334,77 €
Resultado Operacional histórico	2023 662 502,59 €

MO
VY.