

PLANO DE ATIVIDADES E ORÇAMENTO 2021





Índice

Mensagem da Direção	3
1- Organograma, Missão e Compromissos	5
2- Compromisso com a Mobilidade e o Turismo	9
3- Compromisso com a Sociedade e o Ambiente	13
4- Compromisso com a Coesão Territorial	17
5- Compromisso com a Organização e as Pessoas	20
6- Orçamento	23
7- Anexos	33

Mensagem da Direção

O Plano de Atividades e Orçamento para 2021 enquadra-se num cenário de especial exigência, dadas as dificuldades e incertezas previstas para o exercício. No entanto, tal como em 2020, a nossa atividade não recolhe ou confina, e não abdicamos de continuar a ansiar e a querer mais.

À imprevisibilidade respondemos com capacidade de adaptação, com flexibilidade, e procedendo aos ajustamentos necessários, fortalecendo aquela que tem sido a nossa principal opção de gestão: racionalidade. Escolhemos, com rigor e critério, as prioridades que temos a cada momento, sem nunca perder de vista as principais traves mestras da nossa atuação, os compromissos que assumimos, e a missão de que nunca abdicamos.

No ano que agora termina, a Movijovem foi capaz de mostrar isso mesmo. Em janeiro e fevereiro alcançávamos um crescimento superior a 30%, porém a situação de pandemia acabou por vir pôr em causa o trabalho desenvolvido e os resultados alcançados anteriormente, no entanto fomos capazes de reagir com prontidão e, contornando as contrariedades, revelámos a resiliência dos nossos trabalhadores e da nossa organização, bem como a disponibilidade para apoiar o combate à Covid-19, sublinhando aquele que é o nosso compromisso com o país e a sociedade.

Em momentos como aqueles que temos vivido, em que é aconselhado o recolhimento, a mobilidade, em particular dos jovens, vê-se condicionada. E, por isso mesmo, tivemos de nos reinventar, e manter a nossa infraestrutura em ação, respondendo àquelas que, nas várias circunstâncias, têm sido as necessidades sentidas pelos portugueses, em particular pelos jovens.

No entanto, o nosso compromisso com a mobilidade e o turismo permanece firme. Estamos empenhados na retoma do setor em Portugal, contribuindo com uma oferta distinta, certificada por altos parâmetros de qualidade, higiene, segurança e sustentabilidade, que está disponível para servir todos aqueles que procurem explorar e conhecer todo o território português.

Em 2021, os efeitos de tudo o que passámos em 2020 serão ainda visíveis, mas usaremos o conhecimento e a capacidade de resposta que acumulámos ao longo dos últimos meses para servir melhor as comunidades onde nos inserimos, articulando de forma coesa os três pilares da sustentabilidade naquele



que é o nosso compromisso com a Sociedade e o Ambiente, mas também com a Coesão Territorial:

- **A sustentabilidade social**, com uma atividade que responde às necessidades dos utilizadores, que apoia o Estado na construção de equilíbrios, inclusão e acessibilidade para todos, em todo o território;
- **A sustentabilidade ambiental**, trabalhando com foco numa ação que gere recursos de forma racional, que promove a mobilidade suave e incentiva as práticas de preservação da natureza e dos vários ecossistemas em que nos inserimos;
- **A sustentabilidade económica**, mantendo a competitividade natural de uma organização que é essencial nas políticas de mobilidade e juventude em Portugal, mas fazendo-o de forma justa e equilibrada, impulsionando práticas que garantam boas condições de trabalho, que contribuam para a justiça social e que assegurem o desenvolvimento da atividade futura.

Por último, e mais importante, reafirmamos, como fazemos na nossa ação diária, o Compromisso com a Organização e as Pessoas. Em 2021, restabeleceremos aqueles que são os principais vértices da nossa atividade, e manteremos a nossa vontade de ter uma Movijovem ágil, disponível, vencedora e ambiciosa.

E esta atitude irá manter-se porque sabemos que, motivando e valorizando os nossos trabalhadores, teremos a capacidade para, juntos, vencer obstáculos, continuar um processo de adaptação e digitalização progressiva da operação, mantendo uma atividade de forte pendor humanista, que é prosseguida por pessoas e feita para as pessoas, nunca esquecendo a abrangência e a necessidade imperiosa de cumprir todas as nossas obrigações de serviço público.

O período que temos atravessado, e o trabalho que temos feito em conjunto, traduzem a convicção e dão-nos a garantia de que voltaremos a ultrapassar desafios e a regressar a um caminho firme de bons resultados e afirmação do nome da Movijovem enquanto interveniente incontornável na mobilidade, no turismo e nas políticas de juventude em Portugal.

A Direção da Movijovem

Nuno Coelho Chaves
(Presidente)

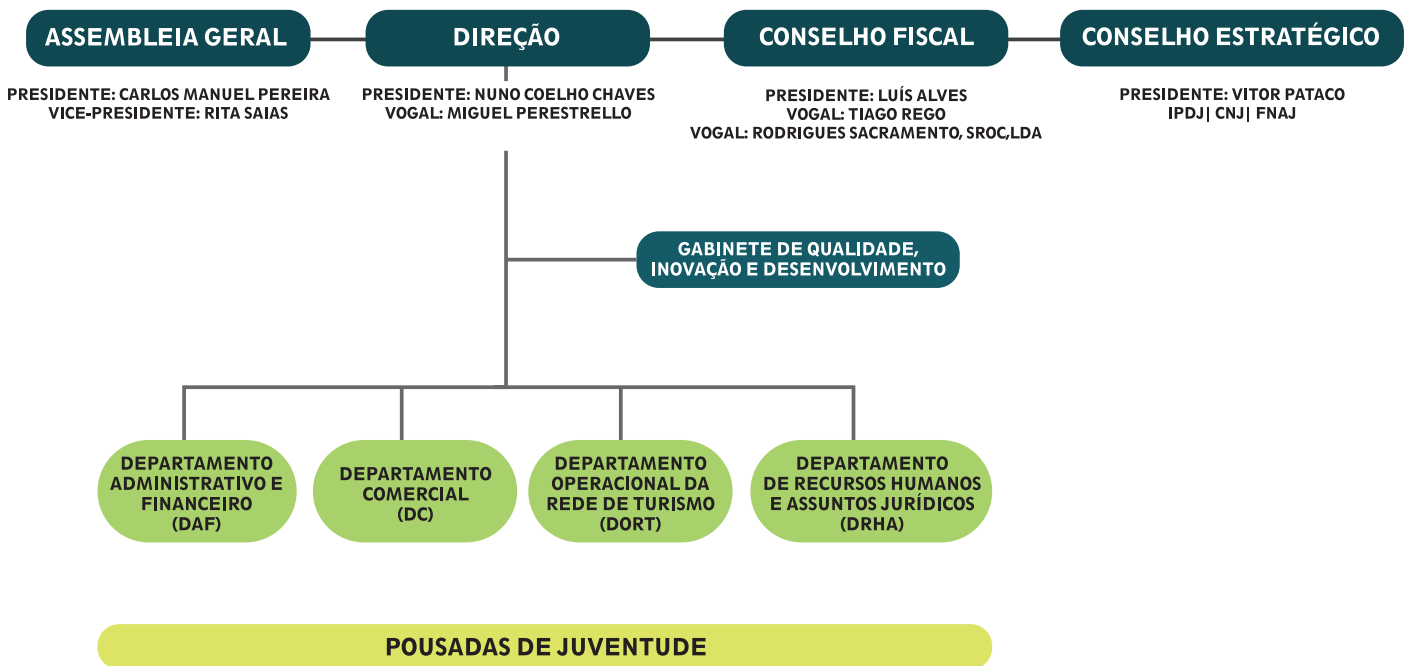
Miguel Perestrello
(Vogal)



1.

Organograma, Missão e Compromissos

A Movijovem é uma Cooperativa de Interesse Público, multissetorial, com atuação no ramo da solidariedade social e serviços, sendo seus cooperadores o Instituto Português do Desporto e Juventude, I.P., que detém 80% do capital social, o Conselho Nacional da Juventude (CNJ) e a Federação Nacional das Associações Juvenis (FNAJ), que detêm, respetivamente, 10% do capital social.



Orgãos Sociais

- **A Assembleia Geral**, órgão máximo da Movijovem, cujas deliberações, tomadas nos termos legais e estatutários, são obrigatórias para os restantes órgãos sociais e para todos os membros desta cooperativa de interesse público.
- **A Direção**, órgão de administração e representação da Movijovem, competindo-lhe, para além do estipulado no Código Cooperativo, toda e qualquer outra função de carácter gestor, designadamente a representação da cooperativa, ativa ou passivamente, em juízo ou fora dele.
- **O Conselho Fiscal**, o órgão de controlo e fiscalização em matérias administrativas e financeiras, assim como de verificação do cumprimento, por parte da Cooperativa, das determinações legais e estatutárias.

- **O Conselho Estratégico** é um órgão consultivo, competindo-lhe refletir estrategicamente no sentido da definição das linhas gerais de atuação da Movijovem.

Área de Suporte à Direção e Áreas Funcionais

- **O Gabinete da Qualidade, Inovação e Desenvolvimento (GQI&D)** é a área de suporte à Direção para as questões de monitorização, coordenação e articulação entre a atividade dos departamentos e as unidades operacionais. É ao GQI&D que compete a gestão do sistema de gestão da qualidade e respetivas auditorias, bem como a proposta e implementação de novos projetos e iniciativas no âmbito da ação da Movijovem.
- **O Departamento Administrativo-Financeiro (DAF)** é responsável pela produção e compilação de informação de apoio à gestão estratégica, à realização do controlo orçamental, à gestão contabilística, financeira e de tesouraria. É ao DAF que compete ainda executar a atividade administrativa geral na Movijovem.
- **O Departamento Comercial (DC)** é responsável pela implementação da Política Comercial da Movijovem e dos seus diversos produtos e implementação dos planos de marketing e de vendas. O DC coordena ainda, em articulação com o DORT e demais Departamentos, a prestação do serviço nas Pousadas de Juventude.
- **O Departamento Operacional da Rede de Turismo (DORT)** é responsável pela coordenação geral do funcionamento da rede de Pousadas de Juventude e respetivas operações. O DORT tem ainda a incumbência de gerir todos os processos aquisitivos de compras centralizadas no âmbito do CCP (Código dos Contratos Públicos), as operações de remodelação, ampliação ou expansão da rede, manutenção e gestão dos edifícios, sistemas, softwares e equipamentos.
- **O Departamento de Recursos Humanos e Assuntos Jurídicos (DRHAJ)** é responsável por propor e assegurar a implementação da política de formação e gestão de pessoal, processos de



recrutamento e seleção, processamento salarial e outros assuntos relacionados com as relações laborais. Compete ainda ao DRHAJ a implementação de um sistema de avaliação de desempenho e de desenvolvimento motivacional dos trabalhadores da Movijovem.

Na área jurídica o departamento assegura todo o apoio à Direção, departamentos e áreas funcionais em matérias legais e de contencioso.

Missão

Na Movijovem, promovemos a mobilidade e turismo juvenil, de forma sustentável, inclusiva e universal. Somos também um instrumento para o desenvolvimento e a expressão da personalidade de cada jovem, promovemos o gosto pela criação livre e a participação cívica e comunitária. O Programa Cartão Jovem, as Pousadas de Juventude e o passe Intra_Rail são um mecanismo para a prossecução do artigo 70^o da Constituição da República Portuguesa.



2.

Compromisso com a Mobilidade e o Turismo



Compromissos

Estabelecem-se quatro compromissos para operacionalizar o Plano de Atividades e para refletir, de forma global, as nossas prioridades, relativas à sustentabilidade e ao envolvimento social e cívico da organização.

Os compromissos refletem os objetivos para o ano e operacionalizam o nosso pensamento estratégico de forma mais detalhada e organizacionalmente mais clara, para serem implementados pelos vários departamentos.

Os compromissos transpõem valores pelos quais nos regemos e o subjacente plano de atividades dá medidas concretas a esses mesmos valores.

Compromisso com a Mobilidade e o Turismo

O percurso da Movijovem, e a sua existência, são fundados na necessidade de tornar a mobilidade e o turismo acessíveis a todos. As Pousadas de Juventude, o Cartão Jovem EYC e o Intra_Rail, os nossos principais produtos, posicionam as suas linhas de ação precisamente sobre estes dois eixos, e constituem pilares fundamentais das políticas públicas de juventude em Portugal ao longo de várias décadas. Por isso mesmo, em 2021, mantemos este compromisso firme: Promover a mobilidade e o turismo para todos os jovens sem exceção.

Turismo para Todos

- Reforçar, através de campanhas informativas e de marketing, a mensagem de que o uso das Pousadas de Juventude é universal e aberto a todos os públicos;
- Promover a formação em turismo sustentável e inclusivo, sensibilizando para a importância do bom acolhimento de turistas com necessidades especiais;
- Concluir a execução do projeto Turismo Sustentável para o Desenvolvimento;

- Conceber e analisar o programa de intercâmbio juvenil Explorar.PT;
- Desenvolver o projeto Pousadas de Juventude com Arte – que permite o acesso às instalações para a criação e instalação performativa, artística e cultural de jovens criadores.

Comunicar mais, comunicar melhor

- Proceder ao desenvolvimento digital de serviços e à conceção de novas experiências virtuais ou reais de roteiros e atividades turísticas;
- Continuar a potenciar a Rede Nacional de Pousadas de Juventude junto de influenciadores e bloggers de viagens;
- Renovar a presença digital da Movijovem, especialmente através da otimização do website Pousadas de Juventude, com o objetivo de melhorar a experiência de reservas e navegação, incorporar a valência de loja online, adaptar às exigências de acessibilidade e promover a partilha de informação local e regional;
- Manter uma presença relevante das Pousadas de Juventude nas Feiras, Seminários, Workshops, em ambiente presencial e/ou online;
- Consolidar o papel das Pousadas de Juventude na coordenação do espaço BTL Jovem, em articulação com os principais parceiros públicos e privados;
- Reforçar a comunicação interna e a proximidade entre os serviços centrais e a Rede Nacional de Pousadas de Juventude, de modo a facilitar a renovação de procedimentos, que concorram para o reforço da cultura organizacional;
- Identificar as tendências, preferências e comportamentos dos utilizadores para a atividade do setor;
- Reformular e dinamizar o Cartão Pousadas de Juventude, sobretudo em formato digital,



- aumentando a funcionalidade e o valor atribuído aos portadores;
- Concetualizar e desenvolver atividades de comunicação para o Passe Intra_Rail em meios e suportes digitais;
- Desenvolver iniciativas de comunicação que visem diversificar as fontes de financiamento.

Oferta de Excelência

- Aumentar o conforto dos utilizadores e a qualidade de resposta das Pousadas de Juventude, bem como aumentar o tempo de vida útil dos edifícios e equipamentos através de uma melhor gestão dos recursos existentes;
- Redefinir o modelo de acesso às Pousadas de Juventude, de modo a torná-lo mais claro e perceptível por parte dos potenciais utilizadores;
- Reformular o conceito e imagem das Pousadas de Juventude, conferindo-lhes coerência, uniformidade e, simultaneamente, introduzindo alguns elementos distintivos da identidade local e regional;
- Identificar e quantificar as intervenções de grande e média escala que garantam a requalificação do património edificado das Pousadas de Juventude;
- Continuar a apostar na internacionalização, como alavanca de retoma da atividade das Pousadas de Juventude.



3.

Compromisso com a Sociedade e o Ambiente

Compromisso com a Sociedade e o Ambiente

Não é possível cumprir a nossa missão de forma capaz e útil se não o fizermos em estreita ligação com a sociedade e com constante preocupação com o mundo em que vivemos.

A Movijovem, através dos seus instrumentos, tem de ser parte da solução, respondendo àquelas que são as maiores preocupações dos jovens, nomeadamente nos campos da sustentabilidade, da igualdade de oportunidades, da inclusão e acessibilidade, e da participação democrática livre e plena. É com sentido de responsabilidade que definimos este compromisso, que reforça a nossa ligação às principais ambições e expectativas dos jovens portugueses.

Poupar recursos, garantir o futuro

- Otimizar a gestão de contratos de fornecimento energético, tendo em vista a poupança de recursos e a redução dos consumos;
- Iniciar a instalação, nas Pousadas de Juventude, de carregadores de veículos elétricos, apostando na promoção da acessibilidade e no apoio a novos modelos de mobilidade sustentável;
- Concluir o processo de instalação de iluminação LED na Rede Nacional de Pousadas de Juventude, garantindo maior eficiência energética;
- Dar continuidade a medidas que garantam a sustentabilidade, nomeadamente através da redução dos consumos de papel, plástico, energia e água, e estímulo à reciclagem e reutilização;
- Desmaterializar os processos no âmbito do sistema de gestão da qualidade e atualizar as metodologias de avaliação da satisfação dos utilizadores e gestão reclamações;
- Promover a adoção da versão digital do Cartão Jovem EYC, em todas as suas tipologias, incrementando também as funcionalidades acessíveis através da aplicação;

- Desenvolver novos projetos de mobilidade e turismo, associados às diferentes modalidades de transporte, privilegiando a sustentabilidade;
- Privilegiar a utilização de materiais recicláveis e biodegradáveis nos suportes de comunicação para as Pousadas de Juventude e Cartões, incluindo o próprio Cartão Jovem físico em formato

A cidadania no centro da nossa ação

- Transpor em iniciativas e parcerias a Declaração Lisboa+21, nomeadamente a promoção do respeito pelos direitos humanos, combate à violência, consciencialização e ação sobre as alterações climáticas, igualdade de género, acesso igual e sem barreiras à informação, participação nos processos de decisão, promoção do direito à educação;
- Adaptar o programa Cartão Jovem às necessidades dos jovens no contexto pós-pandemia, incluindo reforço de mensagem positiva, incremento do bem-estar e resposta a problemas de saúde mental;
- Desenhar o programa Cartão Jovem EYC de acordo com as tendências, estilos de vida e interesses dos jovens, com especial enfoque no desenvolvimento sustentável, proteção ambiental, mobilidade, empreendedorismo e ferramentas de participação cívica;
- Desenhar, comercializar e incentivar programas de turismo de natureza que potenciem a utilização das Pousadas de Juventude;
- Privilegiar a vertente social e ambiental do Programa Cartão Jovem EYC, incorporando ações transversais que permitam a associação deste programa às melhores práticas nas referidas áreas;
- Apresentar candidatura ao Corpo Europeu de Solidariedade com o objectivo de implementar um projeto de voluntariado juvenil que responda às necessidades de preservação da natureza, floresta e respetivos ecossistemas;



- Monitorizar e continuar a desenvolver programas de voluntariado jovem para o Turismo Solidário e iniciativas de índole internacional com o apoio estratégico da Hostelling International;
- Reforçar a participação no Plano Nacional para o Alojamento no Ensino Superior (PNAES) e, em articulação com as Instituições de Ensino Superior, assegurar uma resposta acessível ao problema de habitação dos estudantes deslocados;
- Dar continuidade à promoção de programas, nas Pousadas de Juventude, especialmente vocacionados para o apoio de âmbito social, nomeadamente associações, clubes desportivos e estabelecimentos de ensino.



4.

Compromisso com a Coesão Territorial



Compromisso com a Coesão Territorial

A Movijovem afirma-se como uma das maiores e mais abrangentes redes de alojamento portuguesas, enquanto entidade gestora da Rede Nacional de Pousadas de Juventude, constituída por 42 unidades, distribuídas por todo o território continental, de Norte a Sul, do Interior ao Litoral.

O Programa Cartão Jovem é também uma das maiores redes juvenis no nosso país, com cerca de 150 mil utilizadores, distribuídos por diferentes geografias e contextos sociais.

O Passe Intra_Rail, por seu lado, é um dos poucos produtos de mobilidade que permite viajar e pernoitar ilimitadamente, num determinado período de tempo, em todo o país.

A Movijovem tem o privilégio de estar presente não só nos espaços urbanos, mas também nas comunidades mais pequenas, assumindo um papel relevante para a promoção da coesão territorial e a representatividade de todo o país.

Distribuídos por todo o território, temos a vocação de garantir a todos os jovens o direito de o conhecerem. Sermos embaixadores da cultura local e regional é um compromisso que renovamos.

- Desenvolver parcerias com os agentes de cada comunidade local, promovendo a integração de dinâmicas culturais no espaço e contexto de experiência turística aos utilizadores das Pousadas de Juventude;
- Promover a ligação com os Municípios onde se integram as Pousadas de Juventude, no sentido de desenvolver parcerias estratégicas que tenham as Pousadas de Juventude e o Programa Cartão Jovem Municipal como parte integrante das políticas locais de juventude;
- Conceber uma oferta comercial e criar conteúdos turísticos que apelem aos vários destinos nacionais, potenciando os eventos turísticos locais e regionais;

- Aumentar a oferta de animação nas Pousadas de Juventude, através da realização de eventos culturais, formativos e de lazer, privilegiando ações com componente pedagógica e sentido comunitário.
- Reforçar a criação de roteiros turísticos de valorização do património cultural e natural do país, com enfoque nas regiões de baixa densidade.
- Reforçar a ligação com as Pousadas de Juventude dos Açores e da Madeira, contribuindo desta forma para uma maior abrangência da Rede Nacional de Turismo Juvenil.



5.

Compromisso com a Organização e as Pessoas

Compromisso com a Organização e as Pessoas

O nosso compromisso com a organização e as pessoas que a constituem é forte e parte prioritária da nossa cultura interna. Trabalhadores competentes, motivados e valorizados são o primeiro fator de sucesso de uma instituição, que deve ser acompanhado por uma administração ágil e capaz, em que a modernização, a digitalização e a simplificação de processos estão cada vez mais presentes.

- Rever e dinamizar os processos de recrutamento e seleção, de modo a responder de forma eficaz às necessidades da Movijovem e ao seu compromisso com a sustentabilidade;
- Atrair o talento, dinamizando, através de protocolos com as instituições de ensino e formação, a integração de jovens, em particular aqueles em início de carreira, na atividade da nossa organização;
- Otimizar o uso das plataformas e ferramentas digitais de trabalho, com vista a maximizar a sua eficiência;
- Valorizar os trabalhadores através da implementação de um Plano de Gestão de Carreiras;
- Desenvolver um novo Sistema de Avaliação do Desempenho, tendo por base a introdução de componentes mais objetivas de avaliação que privilegiem o cumprimento de metas específicas;
- Propor e executar um plano de formação ajustado à estratégia da Movijovem e às necessidades dos seus trabalhadores;
- Desenvolver instrumentos de formação, sensibilização e treino que facilitem os mecanismos de partilha de informação e conhecimento dentro da organização;



- Promover encontros formais e informais de trabalhadores, fomentando a partilha de conhecimento e estimulando as relações interpessoais, o que contribuirá para consolidar uma cultura organizacional baseada na colaboração.
- Apostar em formas alternativas para manter os trabalhadores motivados, analisando quais os benefícios mais valorizados e maximizando a angariação e manutenção de vantagens e benefícios internos da Movijovem;
- Garantir a preparação de todas as pessoas para a resposta em caso de emergência, bem como a adequação de meios e materiais utilizados;
- Implementar um programa interno de intercâmbio, para partilha de experiências e boas práticas entre os trabalhadores, promovendo a sua aproximação e o conhecimento global da Rede Nacional de Pousadas de Juventude;



6.

Orçamento



Orçamento 2021

ENQUADRAMENTO

O orçamento apresentado para o ano de 2020 teve por base o histórico verificado nos últimos anos e foram-lhe incorporadas um conjunto de perspectivas futuras que resultaram numa projeção de resultados de **538.728,13** euros positivos.

No decorrer dos dois primeiros meses do ano, através do controlo orçamental realizado, estávamos perante uma realidade que apontava para resultados ainda mais otimistas do que as melhores expectativas consideradas em exercício de orçamentação. Verificamos que janeiro e fevereiro de 2020 apontavam para o melhor ano de sempre.

Contudo, fomos surpreendidos pela situação de pandemia provocada pela Covid-19, e por todas as agravantes que daí advieram. Encerramos a atividade de todas as pousadas de juventude desde meados de março até julho. Colocamo-nos inteiramente ao dispor das diversas entidades que estiveram responsáveis pelo combate à Covid-19.

Com a evolução pandémica ajustámos os nossos objetivos, apresentando em junho um Orçamento Retificativo, que nos permitiu responder da melhor forma às perspetivas negativas relativas aos resultados da operação. A nossa perspectiva apontava um resultado operacional negativo próximo dos 2 milhões de euros para o ano de 2020.

DADOS ORÇAMENTAIS 2021

PROVEITOS E GANHOS

VENDA DE PRODUTOS

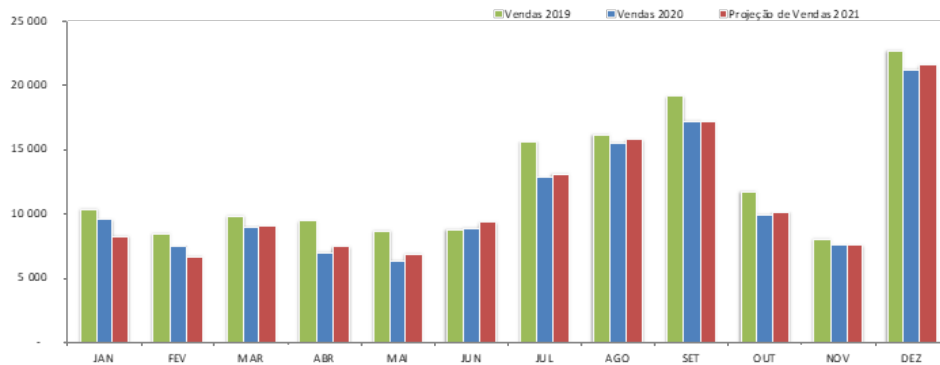
As rubricas constituintes e classificadas como vendas de produtos são na sua maioria as vendas relativas a Cartão Jovem EYC e Cartão Pousadas de Juventude. Inclui ainda vendas associadas a produtos derivados e bilhetes de festivais.

As projeções apresentadas para cada uma das componentes de proveitos de vendas de produtos são ponderadas de acordo com a análise histórica, adicionadas de ponderações previsionais de acordo com as expectativas de negócio.

CARTÃO JOVEM

Com base nas vendas realizadas até ao momento, reformulamos a previsão de vendas do produto Cartão Jovem EYC para o ano de 2021 para **132.953** unidades representando um ligeiro aumento de **1%** relativamente ao número de vendas previstas para 2020.





PRESTAÇÃO DE SERVIÇOS

As componentes que integram a rubrica de prestação de serviços são as vendas relativas à prestação de serviços principais – alojamento, e à prestação de serviços complementares e secundários – restauração e bar, aluguer de salas, etc.

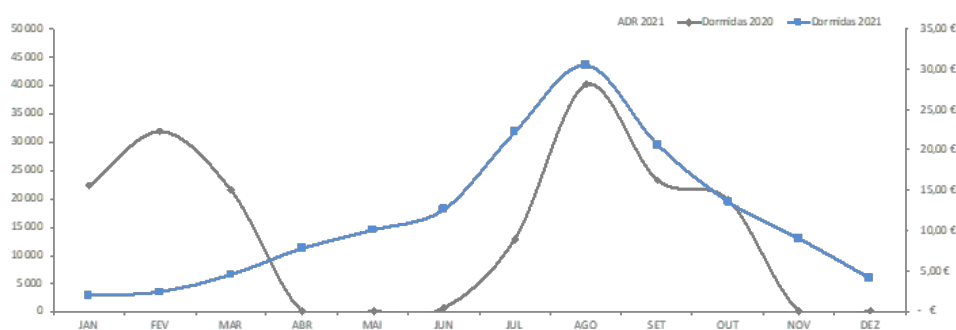
ALOJAMENTO

Para o orçamento de 2021 refizemos todos os pressupostos tradicionais e tivemos de utilizar métodos menos consistentes com amostras históricas e mais adequados para uma orçamentação com atividade muito reduzida em determinados períodos.

Prevemos atingir **198.857** dormidas.

O objetivo considerado representa uma diminuição global do número de dormidas de **60%** quando comparado com o histórico de 2019 e um aumento de **15%** face à atual previsão de dormidas de 2020.

Os resultados esperados irão conduzir à obtenção de receitas diretas de alojamento de **3.401.856 euros**, bastante abaixo dos **7,6 milhões de euros** realizados em 2019.



SUBSÍDIOS À EXPLORAÇÃO

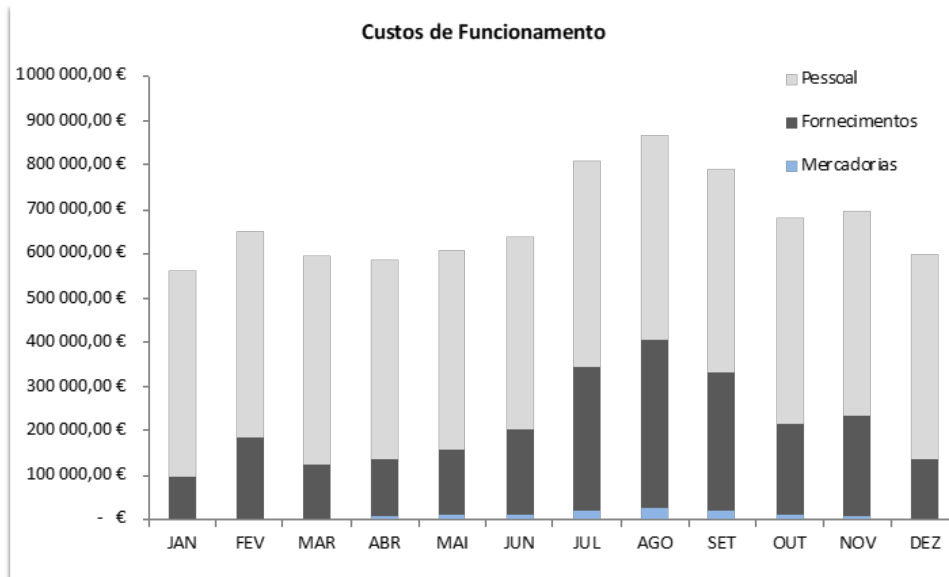
Mantivemos considerados nesta rubrica, além dos valores relativos a protocolos de colaboração com os municípios, um subsídio à exploração da parte pública no montante de **500 mil euros**.

OUTROS RENDIMENTOS E GANHOS

Nesta rubrica encontram-se refletidos os proveitos a imputar no exercício decorrentes de investimentos comparticipados (QCAIII + PIDDAC) no passado, sendo a sua imputação realizada na proporção das amortizações dos respetivos investimentos apoiados.

Encontram-se também aqui considerados os protocolos de mecenato com a Fidelidade e CGD.

Reflete ainda donativos obtidos no âmbito das parcerias estabelecidas com o Cartão Jovem e as Pousadas de Juventude.



CUSTO DAS MERCADORIAS VENDIDAS E MATÉRIAS CONSUMIDAS

Inclui a rubrica mercadorias, os custos com aquisição das mercadorias de refeições eventuais e pequenos-almoços, os custos inerentes à produção do Cartão Jovem e do Cartão Pousadas de Juventude.

	2020	ORÇ 2021	variação
Custo Mercadorias	116 410,14 €	127 445,15 €	+ 9 %

FORNECIMENTO E SERVIÇOS EXTERNOS

Na continuidade da melhor racionalização dos custos da operação, a previsão desta rubrica foi efetuada por centros de responsabilidade, tendo por base o nível de atividade estimado e as iniciativas previstas no âmbito da dinamização dos produtos.

	2020	ORÇ 2021	variação
FSE	2 540 651,02 €	2 455 329,78 €	- 3 %

CUSTOS COM PESSOAL

Tendo em consideração o quadro de pessoal necessário ao normal funcionamento das estruturas em gestão direta e serviços centrais, os acréscimos salariais provocados pela atualização da RMMG e consequentes evoluções das melhorias das condições salariais que foram implementadas pelo AE com efeitos ao início de 2020, os valores apresentados para esta rubrica têm em consideração a nova dimensão da atividade prevista para 2021.

Obviamente serão consideradas todas as medidas de apoio disponibilizadas pelo Governo para o exercício de 2021 que permitam melhorar e otimizar os gastos desta rubrica tão relevante para a estrutura de custos fixos da Movijovem.

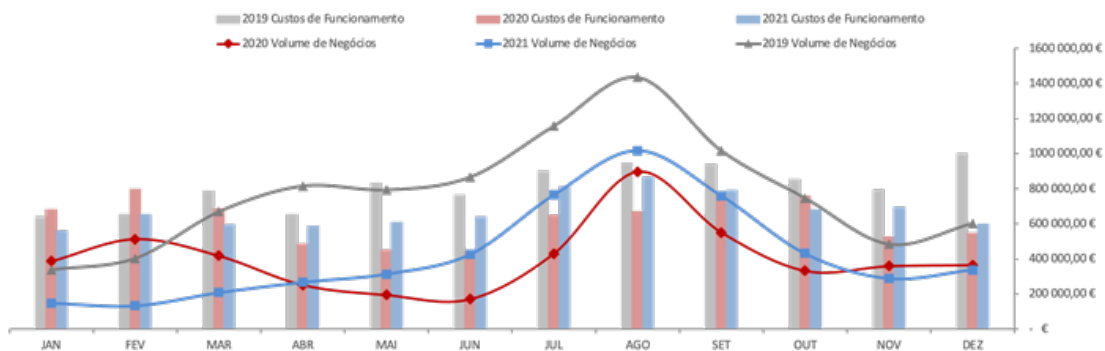
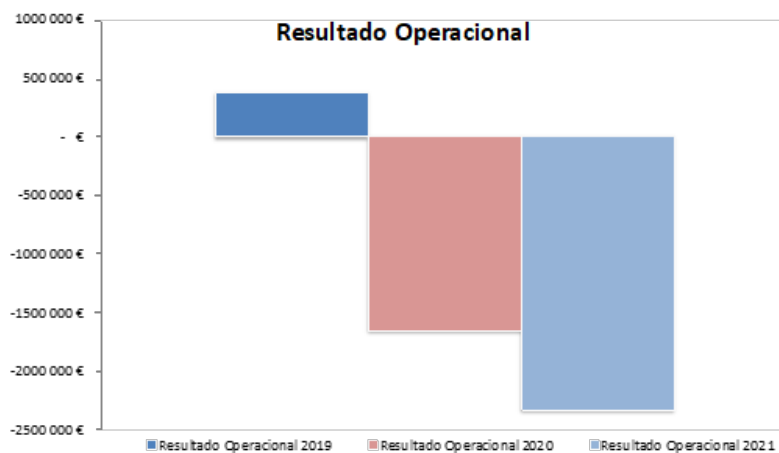
	2020	ORÇ 2021	variação
Custos Pessoal	5 036 184,03 €	5 496 295,33 €	+ 9 %

GASTOS DE DEPRECIAÇÃO E DE AMORTIZAÇÃO

Estimativa com base no exercício de 2020, e cujo valor é significativamente coberto por proveitos extraordinários (contrapartida de subsídios ao investimento).

RESULTADO LÍQUIDO DO EXERCÍCIO

Com a realização de todos os exercícios de previsão de resultados por unidade de negócio, perspetivando proveitos de exploração, projetando os seus custos de suporte à atividade dimensionada, concluímos com a apresentação de um resultado líquido negativo de **2.327.706 euros**.



Esta circunstância apresenta-se como preocupante, uma vez que para além de agravar drasticamente o caminho de sustentabilidade económica e financeira da Movijovem verificado nos últimos anos, irá criar fortes constrangimentos na tesouraria de exploração. No seguimento da candidatura apresentada no âmbito do programa Linha de Apoio à Economia Covid-19 - apoio às médias empresas, Small Mid Caps e Mid Caps, e após análise e apreciação do financiamento pelo BCP e LISGARANTE SGM, SA foi aprovado

e formalizado através de contrato de empréstimo o montante de 1,5M de euros com amortização autorizada pelo período de 72 meses. Adicionalmente às anteriores responsabilidades de financiamentos obtidos pela Movijovem, este novo empréstimo vem também causar uma forte pressão na tesousaria, aumentando as suas necessidades de fundo de manei.

Por outro lado, e muito importante, incapacitará a Movijovem de levar a cabo um conjunto de investimentos previstos na recuperação e reabilitação das infraestruturas e na dinamização dos negócios que sustentam a atividade da Movijovem – as Pousadas de Juventude e o Cartão Jovem.

Em 2021 a Movijovem apenas focará a sua componente de investimento no que respeita à execução do programa Valorizar, de acordo com o remanescente das medidas ainda não executadas e que se encontram previstas na candidatura aprovada com o Turismo de Portugal.

A execução do projeto “Turismo Sustentável para o Desenvolvimento – promoção da mobilidade juvenil e turismo jovem em Portugal, projeção nacional e internacional”, apoiado pelo Turismo de Portugal, através da Linha de Apoio à Sustentabilidade, do Programa Valorizar, deverá ser concluída até ao final do primeiro semestre de 2021.

Com efeito, os quase 60% de execução em falta das ações do projeto em curso permitirão dar visibilidade e valor à aposta efetuada pela Movijovem na requalificação e implementação de medidas de qualidade e sustentabilidade nas Pousadas de Juventude; qualificação da oferta turística dos destinos; valorização do património cultural e natural de cada destino; envolvimento e capacitação dos residentes e dos agentes turísticos das comunidades no acolhimento de turistas nacionais e internacionais; abertura das Pousadas de Juventude às comunidades locais; promoção e venda de produtos locais; facilitação do acesso à informação e ao destino; dinamização de iniciativas de voluntariado jovem para o turismo solidário; interação social e intergeracional entre os residentes, os agentes e os turistas; desmaterialização e promoção nacional e internacional do programa INTRA_RAIL; incremento da sustentabilidade social, económica e ambiental da rede de Pousadas de Juventude e, por conseguinte, do programa INTRA_RAIL.

Em termos de investimento financeiro para a conclusão da execução do projeto, o valor a executar em 2021 situa-se na ordem dos 250 mil euros, dos quais 226.037,98€ serão reembolsados pelo Turismo de Portugal à Movijovem, conforme Acordo de Colaboração estabelecido entre as partes.



Monitorização Financeira da Execução do Projeto		Teto Orçamental	Execução € até 31/10/2020	Remanescente
Nº Ordem	Rubrica	Valor	Valor Total	Valor
1.a	Estudo e conceção do projeto e desenho das ações a realizar	5 000,00 €	4 000,00 €	1 000,00 €
1.b	Assistência técnica para implementação das campanhas	7 000,00 €	2 400,00 €	4 600,00 €
2.a	Recuperação de painéis solares e ações de melhoria térmica das infraestruturas	9 156,93 €	9 534,00 €	377,07 €
2.b	Substituição de iluminação interior (incandescentes/fluorescentes) por iluminação LED e instalação de de	60 000,00 €	41 494,11 €	18 505,89 €
2.c	Redução/anulação do consumo de energia reativa nas Pousadas de Juventude localizadas em territórios d	8 290,00 €	4 922,00 €	3 368,00 €
2.d	Instalação de redutores do caudal de água	4 300,94 €	2 927,96 €	1 372,98 €
2.e	Instalação de ecopontos nas Pousadas de Juventude	2 368,00 €	1 121,58 €	1 246,42 €
2.f	Obras de melhoria nas acessibilidade e adaptações de espaços para pessoas com mobilidade condicionad	- €	- €	- €
2.g	Instalação de terminais de abastecimento de viaturas elétricas	9 000,00 €	- €	9 000,00 €
2.h	Adaptação e renovação dos espaços de convívio das Pousadas de Juventude, de forma a potenciar a sua	17 296,01 €	- €	17 296,01 €
2.i	Implementação de um programa de desenvolvimento organizacional, formação de recursos humanos, po	15 000,00 €	11 499,86 €	3 500,14 €
2.j	Auditoria e certificação do sistema de gestão da qualidade e sustentabilidade (HI-Q&S) implementado na	5 000,00 €	10 378,83 €	5 378,83 €
2.k	Criação de serviços de transfer entre as estações de comboio, as Pousadas de Juventude e os centros urb	10 900,00 €	10 471,78 €	428,22 €
2.l	Criação de uma rede tipo bike-hotel, com serviço de aluguer de bicicletas partilhadas em parceria com op	19 250,00 €	- €	19 250,00 €
2.m	Elaboração e instalação de um plano de mapeamento turístico, como ferramenta de leitura e apreensão d	53 672,15 €	- €	53 672,15 €
2.n	Criação de roteiros turísticos de valorização do património cultural e natural do país, com enfoque nas en	2 560,98 €	2 560,98 €	- €
2.o	Criação de "Experiências" para venda em package, integrando ofertas de agentes turísticos, empresas de	2 731,70 €	2 731,70 €	- €
2.p	Criação de quiosques de exposição e venda de produtos locais em cada Pousada de Juventude	2 065,00 €	- €	2 065,00 €
2.q	Conceção, comunicação e realização de workshops e laboratórios de experimentação de produtos endóg	17 500,00 €	- €	17 500,00 €
2.r	Desenvolvimento de ações de sensibilização comunitária para acolhimento de turistas e realização de visi	7 945,00 €	6 400,63 €	1 544,37 €
2.s	Implementação de um programa de estágios nas Pousadas de Juventude, com pendora para a oferta/selec	9 639,00 €	- €	9 639,00 €
2.t	Dinamização de iniciativas de voluntariado jovem (estrangeiro e nacional) para o turismo solidário (ex. pa	- €	- €	- €
2.u	Reformulação do website explorar.pt para apresentação e venda de novas ofertas turísticas (roteiros e ex	10 000,00 €	- €	10 000,00 €
2.v	Conceção e desenvolvimento das ferramentas necessárias à desmaterialização do programa INTRA_RAIL	13 650,00 €	- €	13 650,00 €
2.w	Desenvolvimento de loja online nos domínios explorar.pt e pousadasjuventude.pt para agregação e vend	16 730,00 €	- €	16 730,00 €
2.x	Subscrição promocional das Pousadas de Juventude nos domínios www.bikotel.com e www.portuguesetr	- €	- €	- €
2.y	Realização de campanha publicitária com o objectivo de: (1) criar conversão para a venda das experiênci	17 000,00 €	- €	17 000,00 €
2.z	Realização de campanha de marketing digital para aumento da notoriedade e conversão em vendas (onli	20 000,00 €	5 000,00 €	15 000,00 €
2.aa	Conceção e implementação do programa INTRA_RAIL Ibérico.	- €	- €	- €
2.ab	Participação nos grandes eventos da juventude, desporto e formação, tais como: semanas académicas, fe	45 000,00 €	23 555,99 €	21 444,01 €
2.ac	Participação em feiras Nacionais e Internacionais de Turismo, com enfoque na notoriedade das Pousadas	35 000,00 €	33 076,92 €	1 923,08 €
2.ad	Ratificação por ROC da declaração de despesa para verificação financeira do projeto	2 000,00 €	1 000,00 €	1 000,00 €
Totais		428 055,71 €	173 076,34 €	254 979,37 €

Grau de Execução

40,43%

59,57%



7.

Anexos



MOVIJOVEM

Previsão Orç Retificativo

Table with columns: ANO (2020), DEMONSTRAÇÃO DE RESULTADOS OPERACIONAIS, and 12 columns of financial data. Includes sub-totals and a final RESULTADO OPERACIONAL row.

MOVIJOVEM

Table with columns: ANO (2019), DEMONSTRAÇÃO DE RESULTADOS OPERACIONAIS, and 12 columns of financial data. Includes sub-totals and a final RESULTADO OPERACIONAL row.

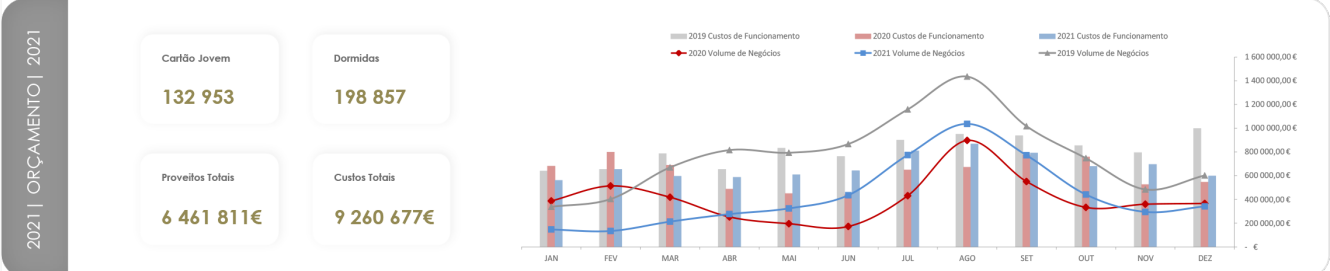


MOVIJOVEM

DEMONSTRAÇÃO DE RESULTADOS OPERACIONAIS - Previsão Orçamento														
ANO	2021													
CC	1													
Conta	Descrição	1	2	3	4	5	6	7	8	9	10	11	12	TOTAL
61	CUSTO MERC.VEND.MAT.CONSUMIDAS	1 519,01	1 924,17	3 969,00	7 058,81	9 221,49	11 595,22	21 059,85	28 172,48	19 209,11	12 299,40	8 010,72	3 405,90	127 445,15
611	MERCADORIAS	1 519,01	1 924,17	3 969,00	7 058,81	9 221,49	11 595,22	21 059,85	28 172,48	19 209,11	12 299,40	8 010,72	3 405,90	127 445,15
62	FORNECIMENTOS E SERVIÇOS EXTERNOS	93 850,09	185 657,01	122 832,20	131 060,08	148 213,98	190 899,40	323 339,34	377 940,74	312 433,91	204 491,66	229 148,40	135 462,96	2 455 329,78
621	SUBCONTRATOS	1 914,17	2 658,57	5 806,93	11 356,14	15 564,30	20 620,65	35 666,48	43 675,06	32 999,96	22 091,59	14 866,74	6 266,81	213 487,40
622	SERVIÇOS ESPECIALIZADOS	69 738,77	62 024,11	75 699,46	68 129,40	73 551,06	88 646,89	158 375,46	181 638,06	170 059,08	100 230,99	78 178,52	85 204,81	1 211 476,61
623	MATERIAS	1 234,89	5 012,06	2 713,69	3 026,88	3 618,67	4 356,60	12 674,55	11 555,54	7 581,31	4 347,46	3 809,29	2 134,99	62 065,94
624	ENERGIA E FLUIDOS	10 201,70	12 629,66	19 076,38	28 793,98	36 496,27	46 947,00	81 905,98	107 236,86	70 675,29	50 366,50	33 277,03	15 920,47	513 527,11
625	DESLOCAÇÕES, ESTADAS E TRANSPORTES	6 789,92	6 281,28	2 804,22	1 525,85	345,47	1 043,31	2 864,70	3 272,54	1 710,31	2 017,98	2 826,70	2 731,99	34 214,29
626	SERVIÇOS DIVERSOS	3 970,63	97 051,33	16 731,53	18 227,83	18 638,21	29 284,96	31 852,16	30 562,68	29 407,96	25 237,14	96 190,11	23 203,89	420 558,43
63	GASTOS COM PESSOAL	464 475,23	464 185,14	468 316,47	447 853,33	450 419,98	438 018,21	465 221,22	460 501,56	458 967,08	462 287,91	458 024,61	458 024,61	5 496 295,33
631	REMUNERAÇÕES DOS ORGÃOS SOCIAIS	9 606,19	9 621,19	9 601,19	9 626,19	9 621,19	9 621,19	9 651,19	9 536,19	9 551,09	9 631,19	9 606,69	9 606,69	115 280,28
632	REMUNERAÇÕES DO PESSOAL	367 011,72	367 044,13	367 563,71	355 882,03	359 817,81	353 492,54	363 682,41	364 032,63	362 850,05	363 316,86	362 469,39	362 469,39	4 349 632,70
633	BENEFÍCIOS PÓS EMPREGO	-	-	-	-	-	-	-	-	-	-	-	-	-
634	INDEMNIZAÇÕES	-	-	65,02	-	-	-	-	-	-	-	-	6,50	78,02
635	ENCARGOS SOBRE REMUNERAÇÕES	76 094,92	76 014,27	76 082,46	70 232,25	69 418,22	68 010,37	75 369,45	75 751,24	75 405,74	75 381,20	73 776,01	73 776,01	885 312,11
636	SEGUROS DE ACIDENTES NO TRABALHO E DOENÇAS PROFIS	3 688,10	3 688,10	3 688,10	3 688,10	3 688,10	3 688,10	3 688,10	3 688,10	3 688,10	3 688,10	3 688,10	3 688,10	43 853,58
637	GASTOS DE AÇÃO SOCIAL	-	-	-	-	-	-	-	-	-	-	-	-	-
638	OUTROS GASTOS COM PESSOAL	8 074,30	7 817,45	11 315,99	8 424,76	7 874,66	4 163,28	13 787,34	8 450,67	8 429,27	11 227,83	8 956,55	8 956,55	107 478,64
64	GASTOS DE DEPRECIACÃO E DE AMORTIZACÃO	76 043,34	76 020,54	75 522,35	73 952,51	72 932,86	72 656,14	72 062,79	72 283,01	71 821,96	71 855,65	82 611,61	82 146,00	898 958,65
65	PERDAS POR IMPARIDADE	-	-	-	-	-	-	-	-	-	-	816,01	-	816,01
67	PROVISÕES DO PERÍODO	-	-	-	-	-	-	-	-	-	-	-	-	-
68	OUTROS GASTOS E PERDAS	2 992,30	1 204,24	3 753,76	6 710,56	1 664,86	6 950,01	4 105,88	8 430,00	2 075,94	1 490,54	3 440,58	3 875,78	46 692,64
69	GASTOS E PERDAS DE FINANCIAMENTO	4 426,06	5 511,37	3 727,19	2 610,90	2 798,51	2 478,81	2 901,37	13 738,19	5 048,16	18 110,29	18 363,59	19 082,43	98 796,87
	Sub Total	643 305,92	734 900,67	678 120,97	668 346,19	685 251,68	722 597,79	888 690,44	961 065,98	869 556,16	770 535,45	800 365,51	701 997,67	9 124 334,43
71	VENDAS	121 658,98	97 098,80	125 254,55	101 990,30	94 989,50	130 891,10	187 626,98	225 627,32	246 871,21	144 133,55	109 023,55	260 699,98	1 845 865,83
711	MERCADORIAS	121 749,58	97 295,91	125 302,25	102 054,00	95 073,58	131 005,45	188 092,07	225 914,90	247 324,00	144 257,53	109 188,74	260 807,73	1 848 065,74
717	Devoluções de Vendas	-	-	-	-	-	-	-	-	-	-	-	-	-
718	DESCONTOS E ABATIMENTOS EM VENDAS	90,60	197,11	47,70	63,69	84,08	114,35	465,09	287,58	452,79	123,98	165,19	107,75	2 199,91
72	PRESTAÇÕES DE SERVIÇOS	26 302,35	35 719,28	82 837,84	165 186,00	219 106,26	295 745,73	578 066,79	792 768,94	513 764,25	286 958,13	179 643,53	77 620,82	3 253 719,93
721	SERVIÇOS PRINCIPAIS	31 848,32	41 568,75	90 100,44	175 091,75	230 844,81	308 217,54	594 495,15	818 290,88	533 845,74	302 030,33	190 637,30	84 884,86	3 401 855,87
722	SERVIÇOS COMPLEMENTARES	2 034,06	2 754,84	6 650,07	13 104,08	17 375,39	23 686,64	42 072,08	51 106,45	36 404,07	23 803,23	16 087,10	6 912,93	241 990,94
725	SERVIÇOS SECUNDÁRIOS	296,53	380,64	769,57	1 439,66	1 926,07	2 557,15	4 414,96	5 104,57	3 737,11	2 509,52	1 658,30	733,16	25 527,24
727	Devolução de Serviços	-	-	-	-	-	-	-	-	-	-	-	-	-
728	DESCONTOS E ABATIMENTOS	7 876,56	8 984,95	14 682,23	24 449,49	31 040,00	38 715,60	62 915,40	81 732,96	60 222,66	41 384,95	28 739,18	14 910,13	415 654,11
73	VARIAÇÃO NOS INVENTÁRIOS DA PRODUÇÃO	-	-	-	-	-	-	-	-	-	-	-	-	-
74	TRABALHOS PARA A PRÓPRIA ENTIDADE	-	-	-	-	-	-	-	-	-	-	-	-	-
75	SUBSÍDIOS À EXPLORAÇÃO	-	-	-	12 205,50	11 868,23	8 771,10	11 802,60	1 852,62	3 404,46	643,51	3 438,75	503 438,75	557 425,52
76	REVERSOES	1 216,60	2 602,70	-	-	-	-	-	-	-	-	381,93	381,93	4 583,16
78	OUTROS RENDIMENTOS E GANHOS	75 987,81	155 118,70	106 971,09	76 205,00	74 216,39	78 596,66	78 242,66	74 017,53	114 186,11	68 414,44	93 617,85	139 459,30	1 135 033,53
79	JUROS, DIVIDENDOS E OUTROS RENDIMENTOS SIMILARES	-	-	-	-	-	-	-	-	-	-	-	-	-
	Sub Total	225 165,74	290 539,48	315 063,48	355 586,80	400 180,38	514 004,60	855 739,04	1 094 266,41	878 226,03	500 149,63	386 105,62	981 600,78	6 796 627,98
	RESULTADO OPERACIONAL	- 418 140,19	- 443 961,19	- 363 057,50	- 312 759,39	- 285 071,30	- 208 593,19	- 32 951,40	133 200,44	8 669,86	- 270 385,81	- 414 259,90	279 603,11	- 2 327 706,45

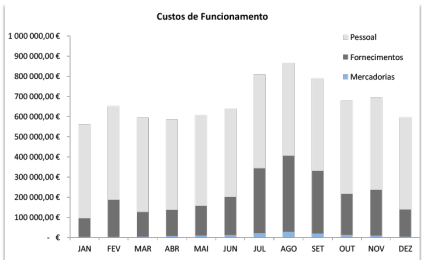
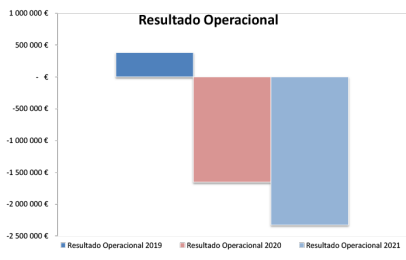
MOVIJOVEM

PROJEÇÕES ORÇAMENTAIS	JAN	FEV	MAR	ABR	MAI	JUN	JUL	AGO	SET	OUT	NOV	DEZ	TOTAL
2019 Volume de Negócios	337 271,84	402 338,67	669 083,64	815 445,26	792 965,29	866 109,22	1 157 945,60	1 435 107,33	1 016 855,31	746 929,32	483 597,25	601 606,32	9 325 255,05
2020 Volume de Negócios	386 515,30	513 388,10	418 031,04	251 987,85	194 956,17	171 430,98	430 889,01	896 720,60	550 617,41	332 346,74	359 181,15	365 378,75	4 871 443,09
2021 Volume de Negócios	147 961,33	132 818,08	208 090,39	267 176,30	314 095,76	426 636,84	765 693,78	1 018 396,26	760 635,46	431 091,68	288 667,09	338 320,80	5 099 585,76
2019 Custos de Funcionamento	640 335,29	653 202,89	785 762,04	653 157,72	832 273,76	761 658,67	899 165,13	949 419,66	937 020,51	853 407,92	794 209,50	998 197,34	9 757 810,43
2020 Custos de Funcionamento	680 971,63	797 591,91	686 621,16	485 776,99	449 703,90	439 601,96	649 236,74	670 503,83	773 798,76	757 670,21	525 716,76	544 932,29	7 462 126,14
2021 Custos de Funcionamento	559 844,32	651 766,32	595 117,67	585 972,22	607 855,45	640 512,83	809 620,40	866 614,78	790 610,10	679 078,97	695 183,73	596 893,47	8 079 070,26



Resultado Operacional

Volume de negócios	5 099 586
Custos diretos	8 079 070
Resultado bruto	- 2 979 484
Outros proveitos e custos	651 778
Outros proveitos	1 697 042
Outros custos	1 045 264
Resultado Operacional 2021	- 2 327 706
Resultado Operacional 2020	- 1 654 179
Resultado Operacional 2019	382 048



DCCJ - Cartão Jovem

ANO		DEMONSTRAÇÃO DE RESULTADOS OPERACIONAIS - Previsão Orçamento												
ANO	2021													
CC	1283	69 229,87 €	58 301,58 €	76 145,83 €	65 014,75 €	60 862,87 €	78 588,90 €	104 233,19 €	123 157,11 €	132 831,26 €	77 028,36 €	- 6 672,50 €	196 756,50 €	1 035 477,72 €
Conta	Descrição	1	2	3	4	5	6	7	8	9	10	11	12	TOTAL
61	CUSTO MERC.VEND.MAT.CONSUMIDAS	- €	- €	- €	- €	- €	- €	- €	- €	- €	- €	- €	- €	- €
611	MERCADORIAS	- €	- €	- €	- €	- €	- €	- €	- €	- €	- €	- €	- €	- €
62	FORNECIMENTOS E SERVIÇOS EXTERNOS	54 936,13 €	122 575,33 €	56 049,89 €	45 852,03 €	42 014,15 €	58 114,60 €	85 414,13 €	105 020,91 €	114 978,82 €	66 535,09 €	128 020,11 €	76 549,11 €	956 060,30 €
621	SUBCONTRATOS	- €	- €	- €	- €	- €	- €	- €	- €	- €	- €	- €	- €	- €
622	SERVIÇOS ESPECIALIZADOS	54 922,00 €	43 232,00 €	56 035,00 €	45 836,00 €	42 000,00 €	58 100,00 €	85 400,00 €	105 000,00 €	114 961,00 €	66 514,00 €	128 020,11 €	76 549,11 €	956 060,30 €
623	MATERIAS	- €	- €	- €	- €	- €	- €	- €	- €	- €	- €	- €	- €	- €
624	ENERGIA E FLUIDOS	- €	- €	- €	- €	- €	- €	- €	- €	- €	- €	- €	- €	- €
625	DESLOCAÇÕES, ESTADAS E TRANSPORTES	- €	- €	- €	- €	- €	- €	- €	- €	- €	12,95 €	1,30 €	1,30 €	15,54 €
626	SERVIÇOS DIVERSOS	14,13 €	79 343,33 €	14,89 €	16,03 €	14,15 €	14,60 €	14,13 €	20,91 €	17,82 €	8,14 €	77 947,81 €	7 947,81 €	165 373,76 €
63	GASTOS COM PESSOAL	- €	- €	- €	- €	- €	- €	- €	- €	- €	- €	- €	- €	- €
631	REMUNERAÇÕES DOS ORGÃOS SOCIAIS	- €	- €	- €	- €	- €	- €	- €	- €	- €	- €	- €	- €	- €
632	REMUNERAÇÕES DO PESSOAL	- €	- €	- €	- €	- €	- €	- €	- €	- €	- €	- €	- €	- €
633	BENEFÍCIOS PÓS EMPREGO	- €	- €	- €	- €	- €	- €	- €	- €	- €	- €	- €	- €	- €
634	INDEMNIZAÇÕES	- €	- €	- €	- €	- €	- €	- €	- €	- €	- €	- €	- €	- €
635	ENCARGOS SOBRE REMUNERAÇÕES	- €	- €	- €	- €	- €	- €	- €	- €	- €	- €	- €	- €	- €
636	SEGUROS DE ACIDENTES NO TRABALHO E DOENÇAS PROFIS	- €	- €	- €	- €	- €	- €	- €	- €	- €	- €	- €	- €	- €
637	GASTOS DE ACÇÃO SOCIAL	- €	- €	- €	- €	- €	- €	- €	- €	- €	- €	- €	- €	- €
638	OUTROS GASTOS COM PESSOAL	- €	- €	- €	- €	- €	- €	- €	- €	- €	- €	- €	- €	- €
64	GASTOS DE DEPRECIACÃO E DE AMORTIZACÃO	- €	- €	- €	- €	- €	- €	- €	- €	- €	- €	- €	- €	- €
65	PERDAS POR IMPARIDADE	- €	- €	- €	- €	- €	- €	- €	- €	- €	- €	- €	- €	- €
67	PROVISÕES DO PERÍODO	- €	- €	- €	- €	- €	- €	- €	- €	- €	- €	- €	- €	- €
68	OUTROS GASTOS E PERDAS	1 304,83 €	1 304,83 €	1 304,83 €	1 304,83 €	1 304,83 €	1 304,83 €	1 304,83 €	1 304,83 €	1 304,83 €	1 304,83 €	1 304,83 €	1 304,83 €	15 657,96 €
69	GASTOS E PERDAS DE FINANCIAMENTO	81,50 €	70,00 €	27,78 €	8,72 €	26,48 €	- €	56,18 €	75,48 €	65,42 €	59,72 €	- €	- €	471,28 €
	Sub Total	56 322,46	123 950,16	57 382,50	47 165,58	43 345,46	59 419,43	86 775,14	106 401,22	116 349,07	67 899,64	129 324,94	77 853,94	972 189,54
71	VENDAS	114 094,00 €	91 465,00 €	122 070,00 €	100 722,00 €	92 750,00 €	126 550,00 €	179 540,00 €	218 100,00 €	237 722,00 €	138 678,00 €	103 781,10 €	255 739,10 €	1 781 211,20 €
711	MERCADORIAS	114 094,00 €	91 574,00 €	122 070,00 €	100 722,00 €	92 750,00 €	126 550,00 €	179 540,00 €	218 100,00 €	237 722,00 €	138 678,00 €	103 792,00 €	255 750,00 €	1 781 342,00 €
717	Devoluções de Vendas	- €	- €	- €	- €	- €	- €	- €	- €	- €	- €	- €	- €	- €
718	DESCONTOS E ABATIMENTOS EM VENDAS	- €	109,00 €	- €	- €	- €	- €	- €	- €	- €	- €	10,90 €	10,90 €	130,80 €
72	PRESTAÇÕES DE SERVIÇOS	- €	- €	- €	- €	- €	- €	- €	- €	- €	- €	- €	- €	- €
721	SERVIÇOS PRINCIPAIS	- €	- €	- €	- €	- €	- €	- €	- €	- €	- €	- €	- €	- €
722	SERVIÇOS COMPLEMENTARES	- €	- €	- €	- €	- €	- €	- €	- €	- €	- €	- €	- €	- €
725	SERVIÇOS SECUNDÁRIOS	- €	- €	- €	- €	- €	- €	- €	- €	- €	- €	- €	- €	- €
727	Devolução de Serviços	- €	- €	- €	- €	- €	- €	- €	- €	- €	- €	- €	- €	- €
728	DESCONTOS E ABATIMENTOS	- €	- €	- €	- €	- €	- €	- €	- €	- €	- €	- €	- €	- €
73	VARIACÃO NOS INVENTÁRIOS DA PRODUÇÃO	- €	- €	- €	- €	- €	- €	- €	- €	- €	- €	- €	- €	- €
74	TRABALHOS PARA A PRÓPRIA ENTIDADE	- €	- €	- €	- €	- €	- €	- €	- €	- €	- €	- €	- €	- €
75	SUBSÍDIOS À EXPLORAÇÃO	- €	- €	- €	- €	- €	- €	- €	- €	- €	- €	- €	- €	- €
76	REVERSES	- €	- €	- €	- €	- €	- €	- €	- €	- €	- €	- €	- €	- €
78	OUTROS RENDIMENTOS E GANHOS	11 458,33 €	90 786,74 €	11 458,33 €	11 458,33 €	11 458,33 €	11 458,33 €	11 468,33 €	11 458,33 €	11 458,33 €	6 250,00 €	18 871,34 €	18 871,34 €	226 456,06 €
79	JUROS, DIVIDENDOS E OUTROS RENDIMENTOS SIMILARES	- €	- €	- €	- €	- €	- €	- €	- €	- €	- €	- €	- €	- €
	Sub Total	125 552,33	182 251,74	133 528,33	112 180,33	104 208,33	138 008,33	191 008,33	229 558,33	249 180,33	144 928,00	122 652,44	274 610,44	2 007 667,26
	RESULTADO OPERACIONAL	69 229,87 €	58 301,58 €	76 145,83 €	65 014,75 €	60 862,87 €	78 588,90 €	104 233,19 €	123 157,11 €	132 831,26 €	77 028,36 €	- 6 672,50 €	196 756,50 €	1 035 477,72 €

DCCJ - Cartão Jovem

PROJEÇÕES ORÇAMENTAIS

	JAN	FEV	MAR	ABR	MAI	JUN	JUL	AGO	SET	OUT	NOV	DEZ	TOTAL
2019 Vendas 2019	10 334	8 413	9 796	9 448	8 593	8 713	15 587	16 119	19 193	11 730	8 024	22 753	148 703
2020 Vendas 2020	9 472	7 454	8 894	6 933	6 380	8 782	12 768	15 441	17 154	9 929	7 532	21 259	131 998
2021 Projeção de Vendas 2021	8 271	6 687	9 005	7 453	6 875	9 335	13 074	15 810	17 203	10 067	7 518	21 655	132 953
2021 CI Clássico	415	501	500	655	375	535	624	810	780	565	365	1 605	7 730
2021 CI Municipal	10	10	500	250	500	500	250	-	-	-	-	10 250	13 270
2021 CI Mega	7 846	6 176	8 005	6 548	6 000	8 300	12 200	15 000	16 423	9 502	7 153	9 800	112 953

Vendas | Preço | Faturação

Cartões

132 953

Faturação

1 781 342€

Clássico / Mega

10€ / 14€

Comissões a pagar

790 671€

Resultado Operacional

Volume de negócios	1 781 211 €
Custos diretos	956 060 €
Resultado bruto	825 151 €
Outros proveitos e custos	210 327 €
Outros proveitos	226 456 €
Outros custos	16 129 €
Resultado Operacional	1 035 478 €
Resultado Operacional 2020	685 889 €
Resultado Operacional 2019	1 040 849 €



**PLANO DE
ATIVIDADES E
ORÇAMENTO
2021**