



**PLANO DE ATIVIDADES  
E ORÇAMENTO**

**2020**

# ÍNDICE

---

Mensagem da Direção .....	3
Organograma, Missão e Compromissos .....	9
Compromisso com a Mobilidade e Turismo .....	13
Compromisso com o Ambiente .....	17
Compromisso com a Coesão Territorial .....	19
Compromisso com a Organização .....	22
Orçamento .....	24
Anexo .....	30

## MENSAGEM DA DIREÇÃO

---

Ao iniciar-se o ano de 2020 renovam-se os desígnios da Movijovem e os compromissos de gestão assentes neste Plano de Atividades e Orçamento. Este é um documento que traça um roteiro para a sustentabilidade, o mote para o exercício vindouro.

No início do mandato assumimos um compromisso para o triénio 2018-2021, no entanto, ao iniciarmos uma nova década, tendo cumprido grande parte dos objetivos propostos e com a Movijovem em condições sociais e económicas sólidas, ousamos ambicionar mais.

Este Plano de Atividades e Orçamento reflete essa ambição. Traça, num documento aberto e dinâmico, a missão da Movijovem como promotora da **mobilidade** juvenil; assume a sua vocação de apoio aos jovens, na sua universalidade; dotando a juventude de importantes instrumentos, as Pousadas de Juventude, o Cartão Jovem, os programas sociais, o passe Intra\_Rail, e de uma atitude proativa, transversal às mais diferentes área governativas, como interlocutor de referência para as políticas públicas para a **juventude**.

No entanto, uma instituição como a Movijovem, além de servir a **juventude**, tem de adotar uma gestão à sua imagem. É esse o motivo para esta nova ambição. E a Sustentabilidade o seu desígnio.

### **Sustentabilidade social, ambiental e económica.**

É o princípio da **sustentabilidade**, vertido nos seus três pilares, que irá nortear toda a ação futura, procurando assim que na sua ação diária e estratégica, a Movijovem atinja este objetivo, o qual será refletido em todas as prioridades da ação.

Para garantir a sustentabilidade, na totalidade dos seus três pilares, sempre interconectados, adotaremos como linha de ação:

### **A manutenção da nossa política social como uma das grande prioridades para o exercício de 2020 e um dos três eixos que norteiam a estratégia delineada.**

Depois de termos, consecutivamente, visto as utilizações da nossa política social aumentar, de termos alargado a oferta, reforçado o apoio para programas escolares e alargado os protocolos com associações juvenis, desportivas e culturais - para o exercício vindouro propomo-nos construir uma oferta especializada, própria, **acessível** e **inclusiva** para que as Pousadas de Juventude sejam um parceiro dos jovens nacionais e estrangeiros, da comunidade escolar e da sociedade civil, na promoção da **mobilidade** e **turismo** juvenil. Ambicionamos as Pousadas de Juventude como um centro de cidadania, onde se possam encontrar uma multiplicidade de línguas, culturas e povos. Onde os jovens vejam nas Pousadas centros de **direitos**, **igualdade**, **acessibilidade**, **inclusão** e **coesão**.

O Cartão Jovem é parte importante da estratégia social. É um instrumento vital para a divulgação e sensibilização dos objetivos da declaração Lisboa +21 à qual nos associamos e queremos ser promotores. Erradicar a pobreza em todas as suas formas e dimensões, combater, com urgência, as alterações climáticas e as desigualdades são desígnios que o Cartão Jovem, uma das maiores redes de juventude em Portugal, pode promover, divulgar e associar-se.

Propomos para o desenho do nosso pilar social - implementar roteiros pedagógicos, facilitar a logística e conectar o património nacional, material e imaterial, às Pousadas de Juventude. No exercício de 2020, começaremos um programa de viagens para escolas, onde a um preço acessível, seremos sólidos parceiros das escolas que queiram delegar a organização das suas visitas de estudo, sem descurar a pedagogia e todos os detalhes envolventes.

Reforçaremos o apoio às instituições de ensino superior, acompanhando aos esforços governativos interministeriais na implementação do Plano Nacional para o Alojamento no Ensino Superior, tornando as Pousadas de Juventude **acessíveis** aos estudantes deslocados para que sejamos coparceiros de uma experiência universitária mais completa.

Promoveremos o turismo acessível através de projetos de reabilitação das Pousadas de Juventude orientados para a **inclusão**, considerando ainda estratégias de comunicação adequadas a todos.

Reforçaremos o cariz de política pública do Cartão Jovem, tornando-o um instrumento de acesso à **mobilidade**, **turismo** e **cultura** e, na sua gestão, procuramos diferenciar a sua utilização de programas similares.

A política de recursos humanos necessita de estabilidade e o próximo ano é de consolidação das linhas gerais e reforço da estratégia que tem sido implementada. Iremos reforçar as condições sociais de todos os trabalhadores e continuar a garantir que todos, sem exceção, recebam acima do salário mínimo. Manteremos a recente estratégia de sistema de incentivos, que premeia todos os nossos recursos humanos. Não podemos falar de uma organização sustentável sem contar com recursos humanos empenhados, valorizados e que partilhem dos resultados positivos da organização. Aliado ao fator remuneratório, continuaremos os esforços com a formação dos trabalhadores, investindo na sua educação formal e não formal, procurando dinamizar formações internas, mobilidade nacional e internacional com as nossas congéneres e continuar o investimento nas bolsas de estudo para a valorização da formação académica dos nossos recursos humanos.

Pela primeira vez na organização, envolvemos os trabalhadores no desenho dos resultados a atingir para o ano de 2020. Os próprios, mais do que ninguém, conhecem a sua realidade, e é prioridade para esta direção a sua participação na estratégia de gestão, partilhando responsabilidades e resultados positivos.

**A preocupação ambiental é outra das prioridades assinaladas, pois procurar-se-á verter uma estratégia onde as Pousadas de Juventude e o Cartão Jovem são um centro de cidadania e um programa de promoção de preocupações ambientais.**

Tanto o Cartão Jovem como as Pousadas de Juventude podem ser agentes de divulgação e promoção de comportamentos ambientais, no entanto, para o fazerem, necessitam de ter na sua essência esses valores inscritos. É o que nos propomos ao partir para um novo ano. Iremos inscrever o ambientalismo na natureza desta instituição. Servimos a **juventude**, e esse é um dos seus, se não o seu, maior anseio. Por isso acreditamos que esta prioridade é, claramente, o início de um desígnio que irá orientar a Movijovem nos anos vindouros.

As ações a desenvolver serão ao nível da eficiência energética no edificado; programas de voluntariado social e ambiental em parceria com as comunidades locais; criação de um programa de turismo de natureza; implementação de postos de mobilidade suave; dinamização da reciclagem e promoção de uma política de **desperdício 0**.

Na gestão do Cartão Jovem, a oferta ecológica será cada vez mais central, desmaterializando o cartão, obtendo vantagens em transportes elétricos e/ou públicos, promovendo da utilização dos mesmos, e desenvolvendo uma comunicação e posicionamento de marca que respeite os seus valores.

Para além disso, o programa Cartão Jovem irá apostar na consciencialização da problemática das alterações climáticas. A dinamização de iniciativas, novas parcerias e uma mentalidade sempre consciente que as alterações climáticas são um problema e os jovens parte da solução.

**Para cumprirmos a ambição descrita nas anteriores linhas precisamos de uma Movijovem sólida, economicamente competitiva, certificada internacionalmente pelas suas práticas de qualidade e sustentabilidade e de uma administração com procedimentos eficientes.**

Tendo em vista estes propósitos, e para ter uma base bem assente, continuaremos o esforço de redução da dívida, de crescimento das receitas, de diminuição da sazonalidade, otimização da taxa de ocupação de cada Pousada de Juventude e modernização dos nossos procedimentos administrativos.

Mais ambicioso que a normal gestão corrente é o Plano de Investimentos que propomos iniciar. A requalificação e manutenção de algum do nosso edificado é essencial para a viabilidade económica do mesmo. Assim, e em três fases distintas, iremos procurar fazer face às necessidades imperiosas que alguns problemas nas nossas infraestruturas nos têm suscitado. Iremos intervir em Pousadas diagnosticadas como críticas, estratégicas e outras que classificamos como oportunidades para segmentos específicos.

A vocação internacional continua bem presente no dia-a-dia da instituição, como um dos seis países fundadores da «EYCA» queremos continuar a integrar a estratégia do Cartão Jovem ao nível europeu. Ao sermos membros fundadores, é-nos reconhecido um capital que queremos aprofundar e cimentar, como parte do nosso legado seremos membro ativo na estratégia europeia do Cartão Jovem.

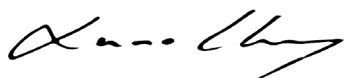
Sendo uma das maiores redes de alojamento do país, somos também parte integrante de uma das maiores redes mundiais de alojamento, a «Hostelling International», que tem reconhecido o nosso esforço, recente, na área da **sustentabilidade e qualidade**. Comprometemo-nos a continuar a integração internacional e a otimizarmos as nossas práticas para uma maior convergência internacional.

O Plano de Atividades e Orçamento para o ano de 2020 procura, mais do que elencar individualmente as ações a tomar, clarificar a estratégia da Movijovem. A visão com que a Direção e os trabalhadores da Movijovem imaginam os próximos anos. E ela não podia ser mais clara. É uma visão alicerçada na sustentabilidade social, ambiental e económica, com um conjunto de compromissos a balizar a ação. Compromissos com a promoção da mobilidade, turismo e cultura; com o ambiente; com a coesão territorial; e com a valorização dos recursos humanos, infraestruturas e modernização administrativa.

Tendo estes princípios claros partimos para o próximo ano confiantes que as Pousadas de Juventude mantenham a trajetória de crescimento; que o Cartão Jovem, à luz destes valores, ganhe nova importância como atual política de **juventude** com utilidade e relevância; que o passe INTRA\_RAIL cimente o seu lugar como uma alternativa de viagem ecológica, **acessível** e nacional, que reforce a **coesão** do nosso país; que os trabalhadores se sintam motivados e empenhados na causa pública; que a Movijovem proporcione soluções quando é chamada para tal, como no Plano Nacional para o Alojamento no Ensino Superior e que a Movijovem se mantenha como uma organização saudável e competitiva.

Estamos certos que é um caderno de encargos ambicioso, que muito de nós exigirá, mas a entrada numa nova década é o propósito ideal para a Movijovem se afirmar como uma instituição moderna, com valores atuais, ao serviço da **juventude** e da causa pública. É esse o nosso legado, é isso que nos move.

A Direção da Movijovem



**Nuno Coelho Chaves**  
(Presidente)



**Miguel Perestrello**  
(Vogal)





# **ORGANOGRAMA, MISSÃO E COMPROMISSOS**

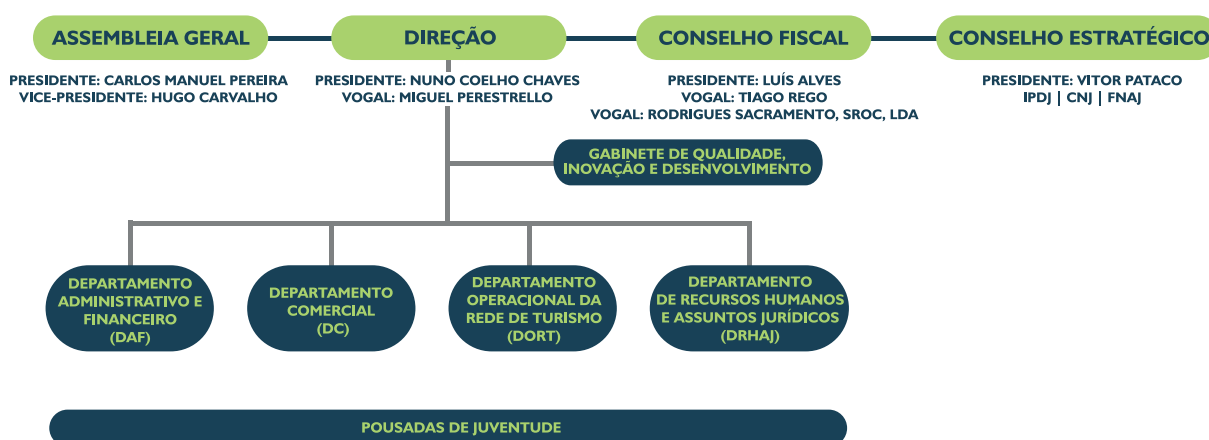


## Introdução

A Movijovem é uma Cooperativa de Interesse Público, multissetorial com actuação no ramo da solidariedade social e serviços, sendo seus cooperadores o Instituto Português do Desporto e Juventude, I.P., que detém 80% do capital social, o Conselho Nacional da Juventude e a Federação Nacional das Associações Juvenis, que detêm, respetivamente, 10% do capital social.

## Organograma

A organização funcional da Movijovem representa-se pelo organograma aprovado pela Direção.



## Órgãos Sociais

Os órgãos da Movijovem são:

- A **Assembleia Geral** é o órgão máximo da Movijovem e as suas deliberações, tomadas nos termos legais e estatutários, são obrigatórias para os restantes órgãos sociais e para todos os membros da cooperativa de interesse público.
- A **Direção** é o órgão de administração e representação da Movijovem, competindo-lhe, para além do estipulado no Código Cooperativo, toda e qualquer outra função de carácter gestor, designadamente, a representação da cooperativa, ativa ou passivamente, em juízo ou fora dele.
- O **Conselho Fiscal** é o órgão de controlo e fiscalização em matérias administrativas e financeiras assim como de verificação do cumprimento, por parte da Cooperativa, das determinações legais e estatutárias.
- O **Conselho Estratégico** é um órgão consultivo, competindo-lhe refletir estrategicamente no sentido da definição das linhas gerais de atuação da Movijovem.

## A área de suporte à Direção e as áreas funcionais:

- **Gabinete de Qualidade, Inovação e Desenvolvimento (GQI&D)** é a área de suporte à Direção para as questões de monitorização, coordenação e articulação entre a atividade dos departamentos e as unidades operacionais. É ao GQI&D que compete a proposta e implementação de novos projetos e iniciativas no âmbito da ação da Movijovem.

- O **Departamento Administrativo-Financeiro (DAF)** é a área funcional responsável pela produção e compilação de informação de apoio à gestão estratégica, à realização do controlo orçamental, à gestão contabilística, financeira e de tesouraria. É ao DAF que compete ainda executar a atividade administrativa geral na Movijovem.

- O **Departamento Comercial (DC)** é a área funcional responsável pela implementação da Política Comercial da Movijovem e dos seus diversos produtos e implementação dos planos de marketing e de vendas. O DC coordena ainda, em articulação com o DORT e demais Departamentos, a prestação do serviço nas Pousadas de Juventude.

- O **Departamento Operacional da Rede de Turismo (DORT)** é a área funcional responsável pela coordenação geral do funcionamento da rede de Pousadas de Juventude e respetivas operações. O DORT tem ainda a incumbência de gerir todos os processos aquisitivos de compras centralizadas no âmbito do CCP (Código dos Contratos Públicos), as operações de remodelação, ampliação ou expansão da rede, manutenção e gestão dos edifícios, sistemas, softwares e equipamentos. Compete ainda ao DORT garantir o eficaz funcionamento de todos os sistemas de segurança contra incêndios da RNTJ.

- O **Departamento de Recursos Humanos e Assuntos Jurídicos (DRHAJ)** é a área funcional responsável por propor e assegurar a implementação da política de formação e gestão de pessoal, processos de recrutamento e seleção, processamento salarial e outros assuntos relacionados com as relações laborais. Compete ainda ao DRHAJ a implementação de um sistema de avaliação de desempenho e de desenvolvimento motivacional dos trabalhadores da Movijovem. Na área jurídica o departamento assegura todo o apoio à Direção, departamentos e áreas funcionais em matérias legais e de contencioso.

## Missão

Promovemos a mobilidade e turismo juvenil, de forma sustentável, inclusiva e universal. Somos também um instrumento para o desenvolvimento da personalidade dos jovens, promovemos o gosto pela criação livre e o sentido de serviço à comunidade.

O Cartão Jovem, as Pousadas de Juventude e o passe Intra\_Rail são um mecanismo para a prossecução do artigo 70º da Constituição da República Portuguesa e a Movijovem enquanto organização assume esse desígnio.

## Compromissos

Estabelecem-se quatro compromissos para operacionalizar o Plano de Atividades e para refletir o conceito de sustentabilidade inerente a todas as iniciativas presentes neste documento.

Os compromissos refletem os objetivos para o ano e operacionalizam o pensamento estratégico da instituição de forma mais detalhada e organizacionalmente mais claros, para serem implementados pelos vários departamentos.

Os compromissos transpõem valores pelos quais nos regemos e o subjacente plano de atividades dá medidas concretas a esses mesmos valores.

Escolheu-se a mobilidade e turismo, ambiente, coesão territorial, e valorização dos recursos humanos, infraestruturas e modernização administrativa, pois eles descrevem a organização que queremos ser em 2020.





**COMPROMISSO COM A  
MOBILIDADE E TURISMO**

Assumimos este compromisso, que funda a Movijovem e faz parte do legado histórico desta instituição, para com a mobilidade e turismo. Os nossos dois produtos, Pousadas de Juventude e Cartão Jovem vêm as suas principais linhas de ação aqui transpostas pois são dois dos representantes maiores das políticas públicas nacionais na área da juventude.

O compromisso que assumimos tem um cariz universal. Procuramos promover a mobilidade e turismo para todos os jovens, sem exceção, e é com esse princípio que detalhamos a linha de ação a tomar.

## COMPROMISSO COM A MOBILIDADE E TURISMO

---

### Reforço da Política Social

- Especializar e melhorar os serviços que asseguram a nossa missão social, procurando estruturar a oferta que melhor sirva os interesses dos jovens.
- Organizar e reformular os programas existentes para escolas estabelecendo ligação entre os recursos existentes em cada região e os programas curriculares, propondo uma oferta integrada capaz de agilizar as necessidades de cada escola.
- Reforçar a oferta de serviços competitivos de mobilidade e alojamento que permitam aproximar territórios e pessoas.
- Responder às necessidades do Plano Nacional para o Alojamento no Ensino Superior e, em articulação com o Estabelecimentos de Ensino Superior, assegurar a melhor resposta possível, nos valores mais acessíveis possíveis, ao problema de habitação dos estudantes deslocados.
- Programa para Associações - constituir uma oferta vantajosa para as deslocações das associações federadas e/ou inscritas no RNAJ, FNAJ e CNJ.
- Programa para Clubes Desportivos - destinado a federações desportivas e clubes.
- Programa de Campos de Férias Social - destinado a instituições de solidariedade social que tenham como propósito proporcionar a jovens experiências formativas, de lazer e desenvolvimento.
- Reeditar o Programa Social Escolar, com oferta de 1000 dormidas e 1000 Cartões Jovem a escolas públicas nacionais.
- Trabalhar na educação cultural, desenvolvendo um plano de ação conjunto com a Hostelling International.

## **Reforçar o marketing e comunicação das Pousadas de Juventude**

- Efetuar o levantamento fotográfico e produção de conteúdos para cada Pousada de Juventude.
- Promover a rede de Pousadas de Juventude junto de influenciadores e bloggers de viagens.
- Criar e promover a divulgação de conteúdos turísticos próprios e de parceiros através de rede interna digital.
- Consolidar o papel das Pousadas de Juventude nas feiras nacionais e internacionais.

## **Promover o turismo acessível e inclusivo**

- Criar lugares de estacionamento acessíveis.
- Instalar sinalética interna e externa adequada.
- Adaptar os balcões de receção e atendimento (zonas rebaixadas).
- Colocar assentos de repouso no hall da receção, corredores e salas de convívio.
- Colocar piso antiderrapante nos principais acessos e corredores das Pousadas de Juventude.
- Instalar sanitários adaptados a pessoas com mobilidade condicionada.
- Adaptar as piscinas e recintos desportivos das Pousadas ao acesso e uso universal de lazer e/ou prática desportiva por todos.
- Adequirir bens e implementar mecanismos de socorro fácil e rápido a todos os utentes.
- Otimizar as informações turísticas sobre a acessibilidade em cada Pousada de Juventude em cada destino turístico.
- Adaptar o website das Pousadas de Juventude para linguagem e conteúdos acessíveis.
- Criar uma rede partilhada de serviços de transportes acessíveis.
- Criar e comercializar experiências de turismo acessível e inclusivo.
- Dinamizar iniciativas de voluntariado jovem para o turismo solidário, acessível e inclusivo nas Pousadas de Juventude.

## Atualizar o programa Cartão Jovem EYC

- Realizar um estudo de mercado sobre as tendências, comportamentos e preocupações dos jovens.
- Desenhar o programa Cartão Jovem EYC de acordo com as tendências, estilos de vida e interesses dos jovens, com especial enfoque no desenvolvimento sustentável, proteção ambiental, mobilidade, empreendedorismo e ferramentas de participação cívica.
- Transpor em iniciativas e parceiras a Declaração Lisboa+21, nomeadamente a promoção do respeito pelos direitos humanos, combate à violência, consciencialização e ação sobre as alterações climáticas, igualdade de género, acesso igual e sem barreiras à informação, participação nos processos de decisão, promoção do direito à educação, entre outros.
- Privilegiar a vertente social e ambiental, incorporando ações transversais que permitam o aumento da associação da imagem do Cartão Jovem EYC às melhores práticas nas referidas áreas.
- Privilegiar a adoção da versão digital do Cartão Jovem EYC, em todas as suas tipologias.
- Desenvolver funcionalidades na App Cartão Jovem EYC.
- Renovar o website Cartão Jovem, incluindo a incorporação de plataforma tecnológica como base da divulgação e promoção de programas e veículo de atribuição de vantagens e benefícios próprios e de parceiros, em contrapartida à participação cívica e de voluntariado dos jovens.



**COMPROMISSO COM O  
AMBIENTE**



As alterações climáticas são o desafio de uma geração. A Movijovem ao iniciar esta década compromete-se a assumir esse desígnio e procurar, através dos seus instrumentos, fazer parte da solução, dando assim voz aos anseios da juventude, posicionando-se para a economia verde e respondendo a um dos desafios da declaração Lisboa +21.

O compromisso com o ambiente é transversal a todas as áreas de atividade da Movijovem, e mais importante do que as ações em baixo descritas é a premência que o ambiente tem na tomada de decisão dentro da instituição. Todas as novas iniciativas, bem como as atuais, têm de ser vistas à luz do seu impacto ambiental.

Queremos que este compromisso inaugure uma nova ambição para a Movijovem e que o ambiente seja, a par do legado já existente, um seu novo desígnio.

## COMPROMISSO COM O AMBIENTE

---

- Substituir iluminação interior (incandescentes/fluorescentes) por iluminação LED e instalação de detetores de movimento.
- Reduzir/anular o consumo de energia reativa nas Pousadas de Juventude localizadas em territórios de baixa densidade.
- Instalar redutores do caudal de água.
- Instalar ecopontos nas Pousadas de Juventude.
- Privilegiar a utilização de materiais recicláveis e biodegradáveis nos suportes de comunicação, incluindo o Cartão Jovem físico e implementação de um programa de apoio à reflorestação do território nacional.
- Equipar algumas das Pousadas de Juventude com carregadores de veículos elétricos, apostando na promoção da acessibilidade e no desenvolvimento de novos modelos de mobilidade.
- Instalar painéis fotovoltaicos nas coberturas e estacionamento das Pousadas de Juventude.
- Desenhar, comercializar e incentivar programas de turismo de natureza.
- Dotar as Pousadas de Juventude estratégicas de postos de mobilidade suave e velocípedes.
- Realizar Workshops, atividades e palestras de âmbito ambiental.
- Fomentar uma política de **desperdício 0** transversal a toda a organização.



**COMPROMISSO COM A  
COESÃO TERRITORIAL**

Com 42 Pousadas de Juventude distribuídas por todo o território continental, nas mais diferentes geografias e condicionantes sociais, a Movijovem afirma-se como uma das maiores redes de alojamento do país.

Com cerca de 150 mil utilizadores em todo o país o Cartão Jovem é uma das maiores redes juvenis nacionais.

O passe INTRA\_RAIL é um dos poucos produtos de mobilidade que permite viajar e pernoitar ilimitadamente, num circunscrito período de tempo, por Portugal continental. De norte a sul, do interior ao litoral.

Está na génese da Movijovem ser representante de todas as sensibilidades nacionais. Não operamos exclusivamente nos espaços urbanos, somos mais relevantes nas comunidades mais pequenas. Abrimos as portas ao território e temos a obrigação de receber quem nelas habita. A interação com a comunidade, observar, transmitir a sua cultura e incorporá-la na nossa oferta, é outro dos compromissos que assumimos.

O princípio da coesão territorial é basilar à nossa atividade. Sempre o foi. Para o exercício de 2020 inscrevê-mo-lo nos nossos compromissos.

## COMPROMISSO COM A COESÃO TERRITORIAL

---

- Criar roteiros turísticos de valorização do património cultural e natural do país, com enfoque nas em regiões de baixa densidade, como seja no eixo da Nacional 2, Via Algarviana, Rotas de Santiago, Rota Vicentina, etc.
- Desenvolver ações de promoção e venda de produtos locais em cada Pousada de Juventude.
- Conceber, comunicar e realizar de workshops e laboratórios de experimentação de produtos endógenos.
- Envolver e capacitar os residentes e agentes turísticos das comunidades no acolhimento de turistas.
- Desenvolver ações de sensibilização comunitária para acolhimento de turistas e realização de visitas pelos próprios (contos, histórias e tradições locais).
- Implementar um programa de estágios nas Pousadas de Juventude, com pendor para a oferta/seleção preferencial a residentes na região envolvente a cada Pousada de Juventude.
- Elaborar um levantamento dos eventos turísticos locais e regionais para potenciar a concepção de ofertas comerciais integradas e a criação de conteúdos turísticos de apelo ao destino.

- Reformular a apresentação local das ofertas e serviços de cada Pousada de Juventude.
- Estimular o acréscimo da oferta de animação nas Pousadas de Juventude, através da realização de eventos culturais, formativos e de lazer, privilegiando ações com componente pedagógica e sentido comunitário.
- Promover roteiros locais em ligação com cada Pousada de Juventude, que permitam a dinamização a nível regional e a integração e aumento da coesão territorial.
- Reforçar a relação institucional e comercial com a Administração Pública Central e com o poder Local, que possibilite a resposta às necessidades específicas identificadas por estes.
- Potenciar a oferta de serviços competitivos de mobilidade que permitam aproximar territórios e pessoas.
- Produzir uma estrutura promocional, para assegurar a presença da Movijovem em eventos de proximidade de cariz regional, no enfoque da contribuição para a coesão territorial.
- Prosseguir a estratégia de envolvimento dos trabalhadores na identificação, angariação e dinamização de parcerias locais, regionais e/ou com impacto na restante Rede Nacional de Turismo Juvenil.
- Elaborar e instalar um plano de mapeamento turístico, como ferramenta de leitura e apreensão do território em cada destino turístico.



**COMPROMISSO COM A  
ORGANIZAÇÃO**

Para uma cultura organizacional de excelência este compromisso tinha de ser firmado. A Movijovem compromete-se com a organização, os seus trabalhadores e com a manutenção do seu edificado.

Nenhuma instituição consegue prosperar sem força de trabalho competente e motivada, sem procedimento administrativo e sem infraestruturas cuidadas e salubres.

A ambição para o ano de 2020 passa muito por este compromisso.

## COMPROMISSO COM A ORGANIZAÇÃO

---

- Prosseguir a política de melhoria das condições sociais e salariais dos trabalhadores da Movijovem.
- Reforçar o sistema de incentivos, através da compensação financeira.
- Democratizar a gestão da Movijovem com o envolvimento dos trabalhadores no processo de decisão.
- Assegurar a continuidade do seguro de saúde para os trabalhadores da Movijovem.
- Desenvolver um plano de formação, que atende nas necessidades específicas e individuais, e concorra para a melhoria das competências da organização.
- Celebrar com o Instituto do Emprego e Formação Profissional um protocolo de estágios para que a Movijovem seja facilitadora da integração de jovens trabalhadores no mercado de trabalho, dotando-os de competências nas áreas da hotelaria, administração e comunicação.
- Implementar um programa de formação de recursos humanos em turismo para todos (serviço, atendimento, socorrismo, normas e procedimentos).
- Realizar seminários de interação e envolvimento com parceiros.
- Executar o Plano de Investimentos, em coparceria, para a reabilitação e modernização de algumas Pousadas de Juventude.
- Consolidar o processo de implementação e certificação do sistema de Qualidade e Sustentabilidade.



**ORÇAMENTO**

O orçamento para o exercício de 2020 é apresentado, com base na projeção de resultados para o ano de 2019. Esta previsão de valores foi elaborada tendo por base os dados reais de outubro de 2019, alguns elementos relevantes entretanto reconhecidos e a projeção do resultado final com a consolidação destes nas previsões finais dos valores de novembro e dezembro de 2019.

Considera-se adicionalmente a internalização da Pousada de Juventude do Gerês na operação da Movijovem.

## PROVEITOS E GANHOS

### Venda de Produtos

As rubricas constituintes e classificadas como vendas de produtos são na sua maioria as vendas relativas ao Cartão Jovem EYC e Cartão Pousadas de Juventude. Inclui ainda vendas associadas a produtos derivados e bilhetes de festivais.

As projeções apresentadas para cada uma das componentes de proveitos de vendas de produtos são ponderadas de acordo com a análise histórica adicionadas de ponderações previsionais de acordo com as expectativas de negócio.

### Cartão Jovem

A previsão de vendas do produto Cartão Jovem EYC para o ano de 2020 é de **156.583** unidades, representando um crescimento de **6%** relativamente ao número de vendas previsto para 2019.

Assim, a previsão de vendas de Cartão Jovem para 2020, subdivide-se da seguinte forma:

Produto	Unidades	Valor
Cartão Jovem Clássico	22.297	
Mega Cartão Jovem	125.354	
Cartão Jovem Municipal	8.932	2.067.343,50 €
<b>TOTAL</b>	<b>156.583</b>	
<b>Comissões a pagar sobre vendas</b>		<b>877.478,00 €</b>



## Cartão Pousadas de Juventude

Relativamente ao Cartão Pousadas de Juventude, esperamos atingir o valor total de **3.095** cartões individuais e cartões de grupo, correspondendo a **13.624** euros. Esta previsão de receita representará um aumento de aproximadamente **2%** face ao que esperamos atingir em 2019.

*As receitas previstas com Cartão Jovem, Cartão Pousadas de Juventude e Cartões e Cartas Diversas e de outros produtos associados ascendem a aproximadamente 2,1 milhões de euros.*

## Prestação de Serviços

As componentes que integram a rúbrica de prestação de serviços são as vendas relativas à prestação de serviços principais - alojamento, e à prestação de serviços complementares e secundários - restauração, bar e aluguer de salas.

### Alojamento

Para 2020 apresentamos uma perspectiva de crescimento face ao previsível encerramento de 2019, mais de meio milhão de dormidas. Prevemos atingir as **519.372** dormidas.

O objetivo considerado representa um aumento global do número de dormidas de **5,5%**, com um importante incremento na taxa de ocupação. De referir também que os objetivos determinados consideram por um lado a reabertura da Pousada de Juventude de Braga e, por outro lado, a alteração do modelo de gestão da Pousada de Juventude do Gerês para um regime de gestão direta, por via da anulação do contrato de concessão de gestão em vigor desde 2016.

Os resultados esperados permitirão a obtenção de receitas diretas de Alojamento de **8.001.427 euros** e receitas indiretas de **147.963 euros**, resultantes dos contratos de concessão de gestão.

### Refeições

Para o ano de 2020, prevemos atingir as **119.981** refeições. Esta evolução representa um aumento de **3%** face a 2019.

Os valores esperados de vendas de refeições conduzirão à obtenção de receitas de **682.566 euros**.

## Subsídios à Exploração

Foram considerados nesta rubrica, além dos valores relativos a protocolos de colaboração com os municípios, um subsídio à exploração da parte pública no montante de **500 mil euros**.

## Outros Rendimentos e Ganhos

Nesta rubrica encontram-se refletidos os proveitos a imputar no exercício, decorrentes de investimentos comparticipados (QCAIII + PIDDAC) no passado, sendo a sua imputação realizada na proporção das amortizações dos respetivos investimentos apoiados.

Encontram-se também aqui considerados os protocolos de mecenato com a Caixa Geral de Depósitos e a Fidelidade.

Reflete ainda donativos obtidos no âmbito das parcerias estabelecidas com o Cartão Jovem e as Pousadas de Juventude.

# CUSTOS E PERDAS

## Custos das Mercadorias Vendidas e Matérias Consumidas

Inclui a rubrica mercadorias, os custos com aquisição das mercadorias de refeições eventuais e pequenos-almoços, os custos inerentes à produção do Cartão Jovem e do Cartão Pousadas de Juventude.

	Projeção 2019	Orçamento 2020	Varição
Custo Mercadorias	284.164,33 €	297.082,57 €	+ 5 %

## Fornecimento e Serviços Externos

Para um melhor racionalização dos custos da operação, a previsão desta rubrica foi efetuada por centros de responsabilidade, tendo por base o nível de atividade estimado e as iniciativas previstas no âmbito da dinamização dos produtos.

	Projeção 2019	Orçamento 2020	Varição
FSE	3.749.913,40 €	3.822.397,14 €	+ 2 %

## Gastos com Pessoal

Tendo em consideração o quadro de pessoal necessário ao normal funcionamento das estruturas em gestão direta e serviços centrais, os acréscimos salariais resultantes da atualização da RMMG e consequentes evoluções das melhorias das condições remuneratórias que pretendemos implementar, os valores apresentados para esta rubrica têm em consideração a dimensão da atividade prevista para 2020.

	Projeção 2019	Orçamento 2020	Variação
<b>Gastos com Pessoal</b>	5.366.157,47 €	5.742.864,44 €	+ 7 %

## Gastos de Depreciação e de Amortização

Estimativa com base no exercício de 2019, e cujo valor é significativamente coberto por proveitos extraordinários (contrapartida de subsídios ao investimento).

## RESULTADO LÍQUIDO DO EXERCÍCIO

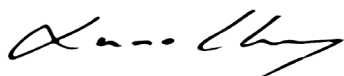
Com a realização de todos os exercícios de previsão de resultados por unidade de negócio, valorizando os proveitos de exploração, projetando os seus custos de suporte à atividade dimensionada, concluímos com a apresentação de um resultado líquido esperado de **549.410 euros**, permitindo à Movijovem prespetivar uma atividade sustentável e garantindo o necessário investimento nas suas infraestruturas.

	Projeção 2019	Orçamento 2020	Variação
<b>Total Proveitos</b>	11.460.368,89 €	11.990.350,24 €	+ 5 %
<b>Total de Custos</b>	10.987.094,93 €	11.440.940,62 €	+ 4 %
<b>Resultado</b>	473.273,96 €	549.409,63 €	+ 16 %
<b>Subsídio Público à Exploração</b>	500.000,00 €	500.000,00 €	0%

Em anexo ao presente documento, podemos verificar a existência da conta de exploração, projetada em função dos diversos pressupostos orçamentais e expetativas ao nível da evolução do setor.

Lisboa, 13 de dezembro de 2019.

A Direção da Movijovem



**Nuno Coelho Chaves**  
(Presidente)



**Miguel Perestrello**  
(Vogal)



**ANEXO**



1	MOVJJOVEM - GERAL	Projeção 2019	Orçamento 2020	Δ
ANO N-1	2019	473 273,96		
ANO N	2020		549 409,63	16%

Conta	Descrição	Projeção 2019	Orçamento 2020	Δ
71	VENDAS	1 982 508,49	2 066 569,36	4%
711	MERCADORIAS	1 998 929,67	2 083 828,67	4%
7111	MATERIAIS DIVULGAÇÃO/MERCHANDISING	3,66	3,83	5%
7112	PUBLICAÇÕES	420,43	436,83	4%
7113	CARTÕES E CARTAS DIVERSOS	612,00	627,10	2%
7115	Cartão Jovem	1 982 735,50	2 067 343,50	4%
7117	BILHETES	127,36	129,19	1%
7118	Cartão Pousadas	13 366,25	13 623,75	2%
7119	OUTRAS MERCADORIAS	1 664,47	1 664,47	0%
717	Devoluções de Vendas	0,00	0,00	
718	DESCONTOS E ABATIMENTOS EM VENDAS	-16 421,18	-17 259,31	-5%
72	PRESTAÇÕES DE SERVIÇOS	7 215 677,28	7 666 216,84	6%
721	SERVIÇOS PRINCIPAIS	7 507 865,81	8 001 426,93	7%
7211	Alojamento	7 507 865,81	8 001 426,93	7%
722	SERVIÇOS COMPLEMENTARES	685 904,91	698 435,63	2%
7221	SERVIÇOS PEQUENOS ALMOÇOS	567,00	587,85	4%
7222	SERVIÇOS REFEIÇÕES	671 149,34	682 565,96	2%
7223	SERVIÇOS DE BAR	14 188,57	15 281,81	8%
7224	Taxas de Reservas	0,00	0,00	
725	SERVIÇOS SECUNDÁRIOS	68 114,25	76 695,45	13%
727	Devolução de Serviços	0,00	6 907,12	
728	DESCONTOS E ABATIMENTOS	-1 046 207,69	-1 117 248,28	-7%
73	VARIAÇÃO NOS INVENTÁRIOS DA PRODUÇÃO	0,00	0,00	
74	TRABALHOS PARA A PRÓPRIA ENTIDADE	0,00	0,00	
75	SUBSÍDIOS À EXPLORAÇÃO	503 000,00	503 000,00	0%
76	REVERSÕES	4 593,75	4 593,75	0%
78	OUTROS RENDIMENTOS E GANHOS	1 754 589,38	1 749 970,28	0%
79	JUROS, DIVIDENDOS E OUTROS RENDIMENTOS SIMILARES	0,00	0,00	
	TOTAL DE PROVEITOS	11 460 368,89	11 990 350,24	5%



Conta	Descrição	Projeção 2019	Orçamento 2020	Δ
<b>61</b>	<b>CUSTO MERC.VEND.MAT.CONSUMIDAS</b>	<b>284 164,33</b>	<b>297 082,57</b>	<b>5%</b>
611	MERCADORIAS	284 164,33	297 082,57	5%
6111	MERCADORIAS	9 393,30	9 152,43	-3%
61111	Material Divulgação/Merchandising	111,83	0,00	-100%
61113	Cartões,Produtos e Serviços	129,04	0,00	-100%
61114	Cartão Jovem	8 355,87	8 355,87	0%
61115	Cartão Pousadas	796,56	796,56	0%
61116	Raspa NET	0,00	0,00	
61117	Bilhetes Festivals	0,00	0,00	
61118	Pack Cartão Jovem	0,00	0,00	
6112	MERCADORIAS RESTAURAÇÃO	274 771,03	287 930,14	5%
61121	Mercadorias Peq. Almoço	268 097,64	280 807,44	5%
61122	Mercadorias Refeições	1 935,10	1 855,62	-4%
61123	Mercadorias Bar	4 738,29	5 267,08	11%
<b>62</b>	<b>FORNECIMENTOS E SERVIÇOS EXTERNOS</b>	<b>3 749 913,40</b>	<b>3 822 397,14</b>	<b>2%</b>
621	SUBCONTRATOS	582 836,78	591 313,22	1%
6211	Animação e lazer	0,00	0,00	
6212	Monitores	0,00	0,00	
6213	Catering	465 063,07	472 830,33	2%
6214	Transportes	0,00	0,00	
6215	Higiene e Limpeza	117 741,21	118 450,39	1%
6216	Pousada Juventude Açores	0,00	0,00	
6217	Pousadas Juventude Estrangeiro	32,50	32,50	0%
6218	Subcontratos Diversos	0,00	0,00	
622	SERVIÇOS ESPECIALIZADOS	1 705 073,67	1 735 562,40	2%
6221	TRABALHOS ESPECIALIZADOS	102 031,17	104 015,61	2%
6222	PUBLICIDADE E PROPAGANDA	93 885,28	93 558,30	0%
6223	Vigilância e segurança	12 782,30	12 782,30	0%
6224	HONORÁRIOS	67 308,76	67 308,76	0%
6225	Comissões	1 180 649,90	1 197 075,26	1%
6226	CONSERVAÇÃO E REPARAÇÃO	248 416,26	260 822,17	5%
623	MATERIAIS	106 330,20	108 758,33	2%
6231	FERRAMENTAS E UTENSILIOS DESG.RÁPIDO	74 740,00	76 209,60	2%
6232	Livros e documentação técnica	30,75	177,71	478%
6233	MATERIAL DE ESCRITÓRIO	26 260,50	27 072,07	3%
6234	ARTIGOS PARA OFERTA	5 298,95	5 298,95	0%
6238	OUTROS	0,00	0,00	
624	ENERGIA E FLUIDOS	793 534,87	823 774,76	4%
6241	ELECTRICIDADE	344 121,56	363 359,32	6%
6242	COMBUSTÍVEIS	331 577,67	342 451,06	3%
6243	ÁGUA	102 360,66	102 489,40	0%
6244	OUTROS FLUIDOS	15 474,98	15 474,98	0%
6248	OUTROS	0,00	0,00	
625	DESLOCAÇÕES, ESTADAS E TRANSPORTES	59 337,94	59 568,33	0%
6251	DESLOCAÇÕES E ESTADAS	59 318,43	59 548,82	0%
6252	Transportes de Pessoal	0,00	0,00	
6253	Transportes de Mercadorias	0,00	0,00	
6254	Transporte de Imobilizado	19,51	19,51	0%
626	SERVIÇOS DIVERSOS	502 799,94	503 420,10	0%
6261	RENDAS E ALUGUERES	103 794,35	93 995,44	-9%
6262	COMUNICAÇÃO	64 268,68	66 599,00	4%
6263	SEGUROS	204 025,16	205 198,26	1%
6264	ROYALTIES	0,00	0,00	
6265	Contencioso e Notariado	597,68	597,68	0%
6266	Despesas de representação	2 282,06	2 265,82	-1%
6267	LIMPEZA, HIGIENE E CONFORTO	116 728,53	123 641,47	6%
6268	OUTROS SERVIÇOS	11 103,48	11 122,43	0%
<b>63</b>	<b>GASTOS COM PESSOAL</b>	<b>5 366 157,47</b>	<b>5 742 864,44</b>	<b>7%</b>
631	REMUNERAÇÕES DOS ORGÃOS SOCIAIS	115 057,28	115 057,28	0%
632	REMUNERAÇÕES DO PESSOAL	4 229 532,67	4 588 361,51	8%
633	BENEFÍCIOS PÓS EMPREGO	0,00	0,00	
634	INDEMNIZAÇÕES	10 016,29	0,00	-100%
635	ENCARGOS SOBRE REMUNERAÇÕES	879 484,62	907 211,17	3%
636	SEGUROS DE ACIDENTES NO TRABALHO E DOENÇAS PROFIS	57 489,26	57 489,26	0%
637	GASTOS DE ACÇÃO SOCIAL	0,00	0,00	
638	OUTROS GASTOS COM PESSOAL	74 577,35	74 745,22	0%
64	GASTOS DE DEPRECIÇÃO E DE AMORTIZAÇÃO	1 276 747,99	1 278 473,18	0%
65	PERDAS POR IMPARIDADE	55 280,30	55 280,30	0%
67	PROVISÕES DO PERÍODO	0,00	0,00	
68	OUTROS GASTOS E PERDAS	25 284,91	24 628,91	-3%
69	GASTOS E PERDAS DE FINANCIAMENTO	229 546,53	220 214,07	-4%
<b>TOTAL DE CUSTOS</b>		<b>10 987 094,93</b>	<b>11 440 940,62</b>	<b>4%</b>
<b>RESULTADO ANTES DE IMPOSTOS</b>		<b>473 273,96</b>	<b>549 409,63</b>	<b>16%</b>

moviJovem<sup>mj</sup>

*Ao serviço da mobilidade juvenil desde 1991.*